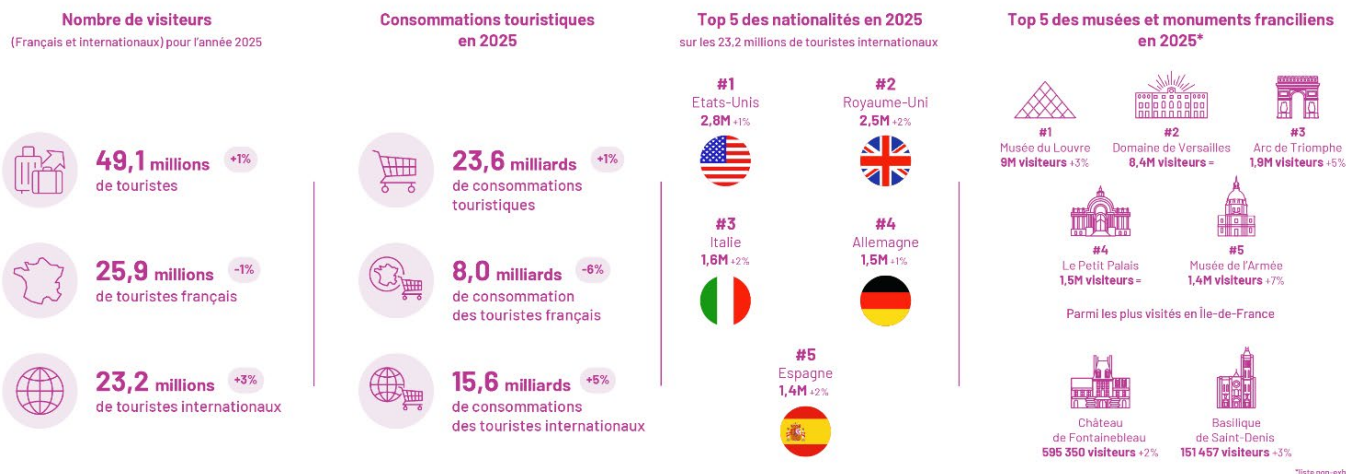


COMMUNIQUÉ DE PRESSE

Paris, le 23 mars 2026

En 2025, l'Île-de-France établit un record historique avec près de 24 milliards d'euros de retombées touristiques

En 2025, la destination Paris Île-de-France confirme plus que jamais sa place de première destination touristique mondiale. Avec près de 50 millions de visiteurs, la région enregistre l'une des meilleures années de son histoire en termes de fréquentation touristique, portée par une clientèle internationale en hausse de 3%. En capitalisant sur l'élan créé par les Jeux olympiques et paralympiques, la destination ancre durablement cette dynamique en renforçant l'activité touristique comme une composante forte de l'économie francilienne.



Une attractivité internationale record

La fréquentation internationale atteint un niveau record de **plus de 23 millions de visiteurs**, en hausse de +3 % par rapport à 2024 et de +4 % par rapport à 2019. Les clientèles américaines (2,8 millions, +1%), britanniques (2,5 millions, +2%), italiennes (1,6 million, +2%), allemandes (1,5 million, +1%) et espagnoles (1,4 million, +2%) demeurent les plus représentées, totalisant 9,7 millions de touristes.

Cette progression est alimentée par une meilleure accessibilité aérienne et le rayonnement culturel exceptionnel du territoire.

En complément de la forte dynamique internationale, la clientèle française reste très solide, quasi identique à celle de l'année olympique (25,9 millions, -1%), garantissant un socle de fréquentation stable et contribuant à l'équilibre global de la destination.

Une performance économique sans précédent

La valeur économique générée marque un tournant décisif : l'année 2025 établit un record absolu avec **près de 24 milliards d'euros de retombées touristiques**. Cette performance, en progression de +1 % par rapport à 2024 et de +8 % par rapport à 2019, confirme le rôle structurant de ce secteur pour l'ensemble du tissu économique francilien. En 10 ans, la consommation touristique a augmenté de 2,9 milliards d'euros.

La contribution des visiteurs internationaux représente **près de 16 milliards d'euros (+5 %)** soit près des 2/3 de la consommation touristique, et démontre la montée en gamme de l'offre francilienne et de son attractivité auprès des clientèles à fort pouvoir d'achat, tandis que la dépense des clientèles françaises est en léger repli (8 Md€ soit -6%). Une dynamique en phase avec le mouvement mondial de reprise, où le tourisme international a retrouvé et dépassé ses niveaux d'avant crise.

Une dynamique touristique régionale portée par les territoires hors de Paris

La fréquentation touristique en Île-de-France évolue favorablement dans une majorité de départements hors Paris. Plusieurs territoires enregistrent des progressions soutenues, en particulier la Grande Couronne : l'Essonne (+12 %), la Seine-et-Marne (+11 %), les Yvelines (+11 %), mais aussi le Val-de-Marne (+12 %). Ces résultats confirment une dynamique de croissance bien orientée à l'échelle régionale, portée par une diffusion plus large des flux touristiques.

Les Hauts-de-Seine affichent une situation globalement stable (+1%), de même que le Val-d'Oise (+1 %). La Seine-Saint-Denis présente un recul de -11 % mais cette baisse doit être interprétée avec prudence, dans la mesure où la comparaison avec 2024 intervient après une année exceptionnellement élevée sous l'effet des Jeux olympiques et paralympiques. Par rapport à l'année 2023, la fréquentation touristique en Seine-Saint-Denis progresse de +13%.

La progression observée dans plusieurs départements traduit une montée en puissance de territoires aux positionnements complémentaires, qui contribuent pleinement à l'attractivité touristique régionale. Cette évolution témoigne d'une croissance plus diffuse, moins concentrée, et souligne le rôle croissant de la proche et de la grande couronne dans la structuration de l'activité touristique francilienne

Un secteur de l'hébergement qui demeure solide

L'attractivité structurelle de la Région Île-de-France continue de soutenir la fréquentation, portée à la fois par la performance de Paris et la solidité de la demande dans le reste de la région.

Les indicateurs hôteliers confirment le dynamisme global de Paris Île-de-France, qui demeure l'un des principaux moteurs de l'activité nationale. Ils se distinguent par des niveaux soutenus de fréquentation et une capacité élevée de création de valeur, notamment à Paris, où les prix moyens restent orientés à la hausse, tandis que certains territoires hors Paris amorcent un ajustement des performances hôtelières après une année 2024 particulièrement favorable.

Parallèlement, les locations saisonnières totalisent 14,9 millions de nuitées (soit +1 %) contribuant à diffuser les retombées économiques au-delà des zones touristiques habituelles.

Des musées et monuments qui restent les piliers de l'attractivité touristique

Le patrimoine culturel, pilier historique de l'attractivité francilienne, continue de jouer un rôle déterminant dans l'économie touristique. Les grandes institutions – Louvre (9,0 millions de visites soit +3 %), Domaine de Versailles (8,4 millions soit stable), musée d'Orsay (3 785 134 visiteurs soit +1 %) – génèrent chacune plusieurs millions de visites annuelles et tirent à la hausse de nombreux secteurs adjacents : restauration, commerces, transports, hôtellerie. Les expositions temporaires connaissent un succès remarquable, certaines dépassant le million de visiteurs, confirmant la culture comme un actif économique stratégique dont les retombées se mesurent bien au-delà des recettes de billetterie.

Perspectives 2026

À l'horizon 2026, les prévisions à 6 mois s'inscrivent en légère hausse (+1 %), dans un contexte géopolitique qui introduit des incertitudes sur certaines routes aériennes long-courriers, notamment en provenance d'Asie. Des ajustements de vols et de tarifs sont à anticiper sur ces liaisons, susceptibles d'amener certains voyageurs à décaler leur séjour plutôt qu'à l'annuler.

Ces aléas conjoncturels ne remettent pas en cause la solidité structurelle de la destination. La diversité et la profondeur du portefeuille de marchés internationaux qui fréquentent Paris Île-de-France constituent un amortisseur naturel – et la résilience de la destination s'est historiquement toujours confirmée face aux turbulences.

Valérie Péresse, Présidente de la Région Île-de-France : « La destination Île-de-France ne s'est pas contentée de rebondir après les Jeux, elle a confirmé que son attractivité repose sur des fondamentaux durables. Près de 24 milliards d'euros de retombées, une fréquentation internationale à un niveau historique : ce sont des résultats qui engagent. C'est pourquoi nous continuerons d'investir dans les infrastructures, l'accessibilité et la qualité de l'offre pour que la région reste, dans la durée, la première destination touristique mondiale »

Alexandra Dublanche, Présidente de Choose Paris Region : « 2025 renforce notre conviction que le tourisme n'est plus seulement un indicateur de rayonnement du territoire, mais un véritable levier de développement économique à part entière pour l'Île-de-France. Notre ambition chez Choose Paris Region est d'accélérer cette dynamique en attirant des investisseurs, en montant en gamme l'offre territoriale, et en faisant en sorte que la valeur créée bénéficie à l'ensemble des territoires franciliens. »

CONTACT PRESSE

Catherine Barnouin

Mob +33 6 58 20 81 81

catherine.barnouin@chooseparisregion.org



**Choose
PARIS
REGION**

Choose Paris Region est l'agence d'attractivité de la Région Île-de-France, qui assure le rayonnement de la région à l'International et veille à l'accueil et à la qualité des services offerts aux investisseurs, visiteurs, producteurs d'image et talents du monde entier, tout en assurant un développement durable et équilibré de la région. Elle accompagne les entreprises dans leur implantation via une expertise économique locale et un réseau de partenaires ciblés. Elle soutient le tourisme en aidant les professionnels à proposer une offre innovante et adaptée, et renforce la filière cinéma-audiovisuel, dont la région est leader en Europe. Elle facilite l'installation des talents internationaux, en valorisant la qualité de vie francilienne.



La **Région Île-de-France** joue un rôle moteur pour l'emploi et la croissance française, tant par son poids économique que par son rayonnement. Première région économique d'Europe et la troisième au monde, l'Île-de-France est un territoire d'innovation, qui concentre 40% des activités de R&D de l'Hexagone, et qui bénéficie d'une attractivité internationale. La Région Île-de-

France agit dans la plupart des domaines qui concernent le quotidien des 12 millions de Franciliens : les transports, mais aussi les lycées, le développement économique, l'environnement etc. Sur un espace qui couvre 2% du territoire français mais rassemble 18% de sa population et près de 30% du PIB national, la Région mène une politique d'aménagement qui place l'environnement au cœur de ses priorités.