

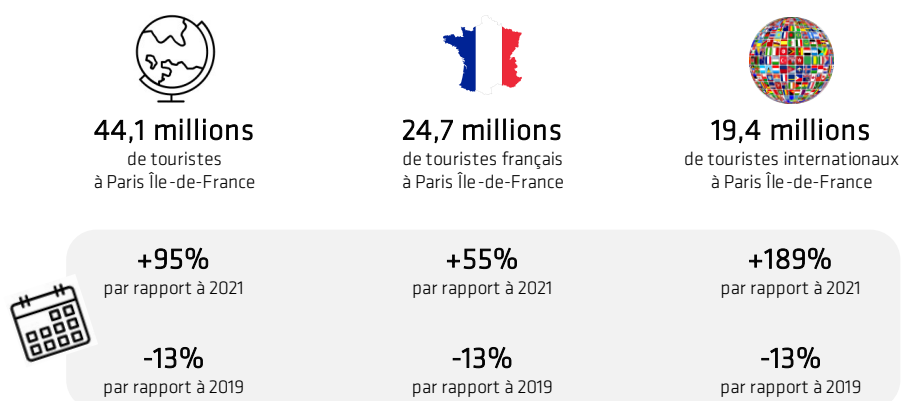
Paris, le 20 mars 2023

## UNE BELLE DYNAMIQUE RETROUVÉE EN 2022 POUR L'ACTIVITÉ TOURISTIQUE DE PARIS RÉGION

L'activité touristique de Paris Région montre une belle dynamique et une accélération de la reprise en 2022 avec plus de 44 millions de touristes accueillis (+95% par rapport à 2021), un chiffre qui reste malgré tout en recul (-13%) par rapport à la fréquentation de l'année 2019. Dans le même temps, les touristes ont généré 19,6 milliards d'euros de recettes au cours de l'année (+134% par rapport à 2021 et -10% par rapport à 2019).

La réouverture de la plupart des pays et le contexte économique plutôt favorable ont dynamisé les déplacements touristiques internationaux en 2022. Néanmoins, la situation sanitaire liée au COVID en Chine et la fermeture totale ou partielle de certains pays asiatiques et d'Océanie ont, entre autres, freiné le retour à la normale du tourisme international.

### Fréquentation touristique en 2022



Source : Dispositifs permanents d'enquête - Résultats 2022 - CRT Paris Île-de-France (BVA)

## UNE REPRÏSE DU TOURISME À PLUSIEURS VITESSES

Après la levée des restrictions de déplacement et la réouverture de la plupart des pays, le tourisme a redémarré graduellement à partir de 2021 porté dans un premier temps par les clientèles domestiques, puis par les clientèles internationales de proximité et plus récemment par les clientèles lointaines, à l'exception de certains pays asiatiques où les conditions sanitaires sont restées difficiles au cours de l'année.

Ainsi en 2022, avec 24,7 millions de touristes, la clientèle française retrouve sa part de marché d'avant la crise sanitaire (56%). En revanche, **les clientèles internationales sont principalement européennes** : les Britanniques avec 2,0 millions de visiteurs, les Espagnols avec 1,5 million mais aussi les Italiens, les Allemands, les Belges, les Néerlandais et les Suisses. Si au global la clientèle européenne a presque atteint son niveau de 2019, certaines nationalités l'ont même dépassé.

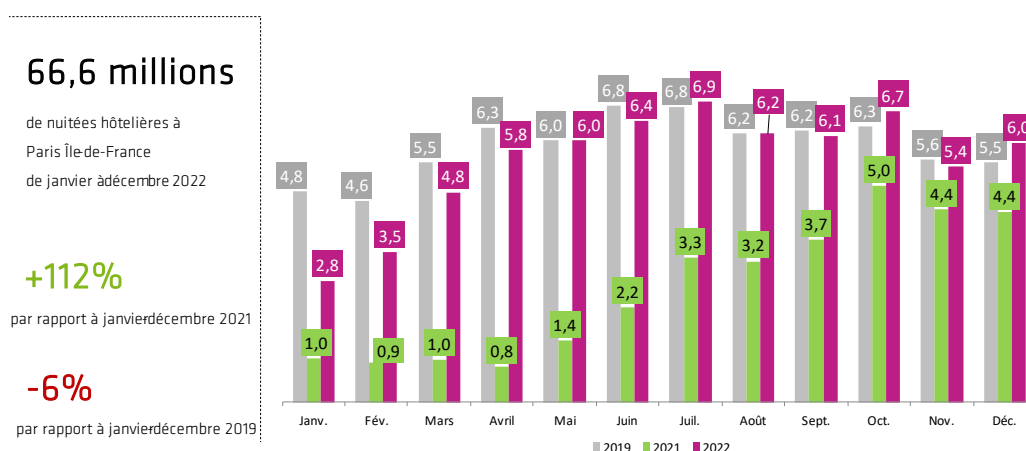
**La clientèle américaine** retrouve, après 2 années de crise sanitaire, sa première place de clientèle internationale de la destination avec 2,4 millions de séjours en 2022, soit un niveau de fréquentation proche de celui de l'année 2019 (-5%). A noter également la présence importante des touristes Canadiens et Brésiliens respectivement en 9<sup>ème</sup> et 10<sup>ème</sup> position du classement.

**La fréquentation hôtelière** de la région connaît un rebond de 112% par rapport à 2021 avec 66,6 millions de nuitées enregistrées mais n'atteint pas encore les niveaux de fréquentation de la même période en 2019. Cependant, les performances économiques des hôtels sont supérieures à celles de 2019 grâce notamment à l'augmentation des prix moyens qui varient de +11% pour les hôtels économiques et milieu de gamme à 40% pour les hôtels de luxe et palaces.

Avec 8 millions de nuits réservées, les locations saisonnières et les meublés enregistrent une baisse plus importante de la demande que celle des hôtels par rapport à 2019 (-22%).

### Nombre de nuitées hôtelières au cours de janvier à décembre

En millions



Source : INSEE – DGE – CRT Paris Île-de-France – 20 mars 2023

**La quasi-intégralité des musées et monuments** ainsi que les autres sites touristiques, ont retrouvé une bonne partie de leur public, enregistrant une forte progression de leur fréquentation par rapport à 2021 mais celle-ci reste encore inférieure comparativement à 2019, en raison d'une moindre fréquentation des clientèles lointaines et des Asiatiques en particulier. Comme exemple le Louvre avec 19 % de publics en moins ou le château de Versailles avec -16 %.

### **Tourisme d'affaires**

En Île-de-France, les nuitées hôtelières d'affaires se rapprochent des niveaux de 2019 avec 28 millions de nuitées comptabilisées, représentant 42% des nuitées hôtelières contre 48% en 2019. Ce nombre reste toutefois en baisse de 18% par rapport à 2019.

Néanmoins entre mai et décembre 2022, les nuitées hôtelières ont augmenté de 54% par rapport à la même période en 2021.

Quant au secteur MICE, il continue sa reprise mais n'atteint pas ses niveaux d'avant la pandémie particulièrement en raison de la faible fréquentation des voyageurs d'affaires internationaux.

## **DES PRÉVISIONS ENCOURAGEANTES**

Les premiers résultats concernant l'activité 2023 confirment la bonne dynamique de l'année 2022. Sur la période de janvier à février 2023, la fréquentation touristique globale est en hausse de +57% par rapport à janvier-février 2022 mais reste en dessous des niveaux d'avant la crise (-6% par rapport à janvier-février 2020).

Les prévisions de mars à mai 2023, sont très encourageantes que ce soit pour les réservations hôtelières (2 fois supérieures à celles des mois comparables à 2021) ou pour les réservations aériennes internationales (+66% sur la même période par rapport à 2021) et quasi équivalente à celles de l'année 2019 (-1%).

### **Pour Eric Jeunemaitre, Président du Comité Régional du Tourisme Paris Île-de-France :**

*« Première destination touristique mondiale, la destination joue un rôle économique moteur pour notre territoire grâce à son attractivité touristique et son rayonnement en France et à l'international. Pour garder cette première place, le Comité Régional du Tourisme avec la Région Île-de-France, poursuit son soutien auprès des professionnels du secteur, en particulier à l'aube des grands événements sportifs que nous allons recevoir ».*

*L'intégralité des chiffres de la fréquentation de la destination Paris Île-de-France est disponible sur [visitparisregion.com](http://visitparisregion.com), accessible via [l'onglet professionnel](#).*

*Le Comité Régional du Tourisme (CRT), premier opérateur touristique institutionnel de Paris et de l'Île-de-France, assure la promotion et le développement de la destination par son action auprès des acteurs du tourisme et de tous les visiteurs, loisirs et affaires.*