

Mardi 01 mars 2022



**PARIS
REGION**
COMITÉ RÉGIONAL
DU TOURISME



Communiqué de presse

Un regain de dynamisme confirmé pour l'activité touristique à Paris et en Île-de-France en 2021 grâce à une accélération de la reprise au 2^e semestre

Après un premier semestre 2021 en berne, l'assouplissement des mesures de restriction et la généralisation de la vaccination ont permis une montée en puissance de la fréquentation touristique à partir du mois de juillet, due au retour progressif des clientèles françaises, européennes et américaines à Paris Région.

Le contexte sanitaire encore pesant durant l'année 2021 (couvre-feu, interdiction de rassemblement, passe sanitaire obligatoire) a empêché la tenue de grands événements d'affaires ainsi que le retour de la plupart des clientèles extra-européennes notamment asiatiques et a engendré un déficit d'activité important par rapport à 2019.

La destination Paris Région a accueilli 22,6 millions de visiteurs français et internationaux en 2021, soit 5,2 millions de plus par rapport à l'année 2020 (+30%) mais ne représente que 45% de la fréquentation de l'année 2019 (50,6 millions de visiteurs). Dans le même temps, les recettes touristiques s'élèvent à 8,4 milliards d'euros (+39% par rapport à 2020 et -62% par rapport à 2019).

Pour Hamida Rezeg, Déléguée spéciale chargée du Tourisme à la Région Île-de-France : « Le secteur touristique est l'un des secteurs les plus touchés par la crise sanitaire, la Région Île-de-France n'a économisé ni ses moyens, ni son énergie pour soutenir de ce secteur-clé de l'économie francilienne : prêt Rebond, fonds Résilience, appui à la transition numérique de l'offre touristique, aide au loyer, chèque numérique, etc. En 2022, nous allons encore accélérer avec la mise en œuvre du nouveau Schéma Régional du Développement du Tourisme et des Loisirs pour 2022-2026, qui relancera le tourisme sur des bases solides et permettra de sortir de la crise. »

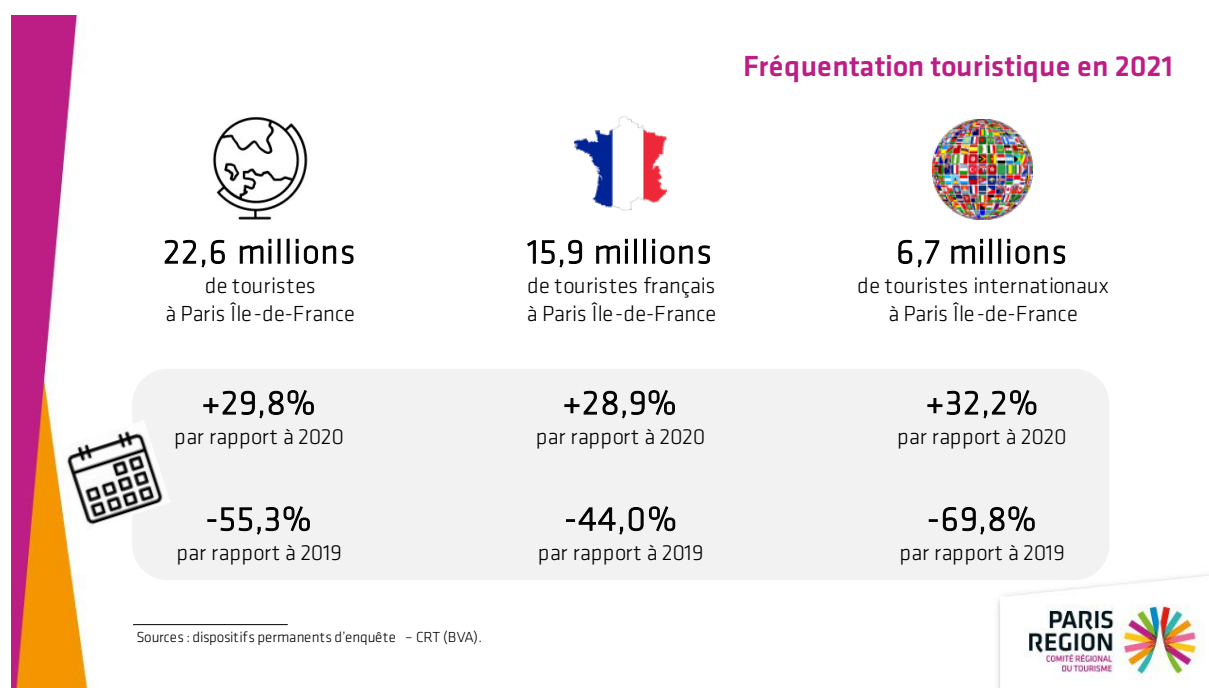
Pour Éric Jeunemaitre, Président du Comité Régional du Tourisme Paris Île-de-France : « Les signaux de reprise sont plutôt encourageants pour espérer une saison touristique 2022 qui va continuer à renouer avec le retour des touristes, même si le chemin est encore long pour retrouver les niveaux d'avant crise. À ce stade, le CRT Paris Île-de-France, avec la Région et tous les acteurs du tourisme, poursuit ses actions de relance et de transformation du tourisme en perspective du prochain Schéma Régional du Développement du Tourisme et des Loisirs (SRDTL). »

LE TOURISME DE PROXIMITÉ : SOUTIEN DE L'ACTIVITÉ TOURISTIQUE

La fréquentation touristique s'est principalement concentrée sur la période de juin à décembre qui représente 80% du total de l'année.

Cette reprise progressive de l'activité a été essentiellement portée par les clientèles françaises et européennes a été marquée par le retour de quelques marchés lointains notamment des Américains (+237% par rapport à 2020) qui font ainsi partie des clientèles les plus importantes de la destination durant cette année.

La fréquentation touristique reste cependant inférieure aux niveaux d'avant la crise sanitaire en raison principalement de l'absence des clientèles lointaines et des clientèles d'affaires pour lesquelles les conditions de retour n'étaient pas encore réunies.



Malgré une hausse de 32% par rapport à 2020 et 6,7 millions de séjours réalisés en 2021, la fréquentation internationale connaît toujours un déficit de 15,5 millions de séjours (soit -70%) par rapport à 2019.

La clientèle internationale ne représente que 30% de la fréquentation totale en 2021 vs. 44% en 2019.

La quasi-totalité des clientèles européennes ont connu de fortes progressions par rapport à 2020.

Parmi les nationalités les plus représentées, les Belges (11% du total international), les Britanniques (10%) et les Américains (9%), seule clientèle lointaine qui ait connu une forte progression en 2021.

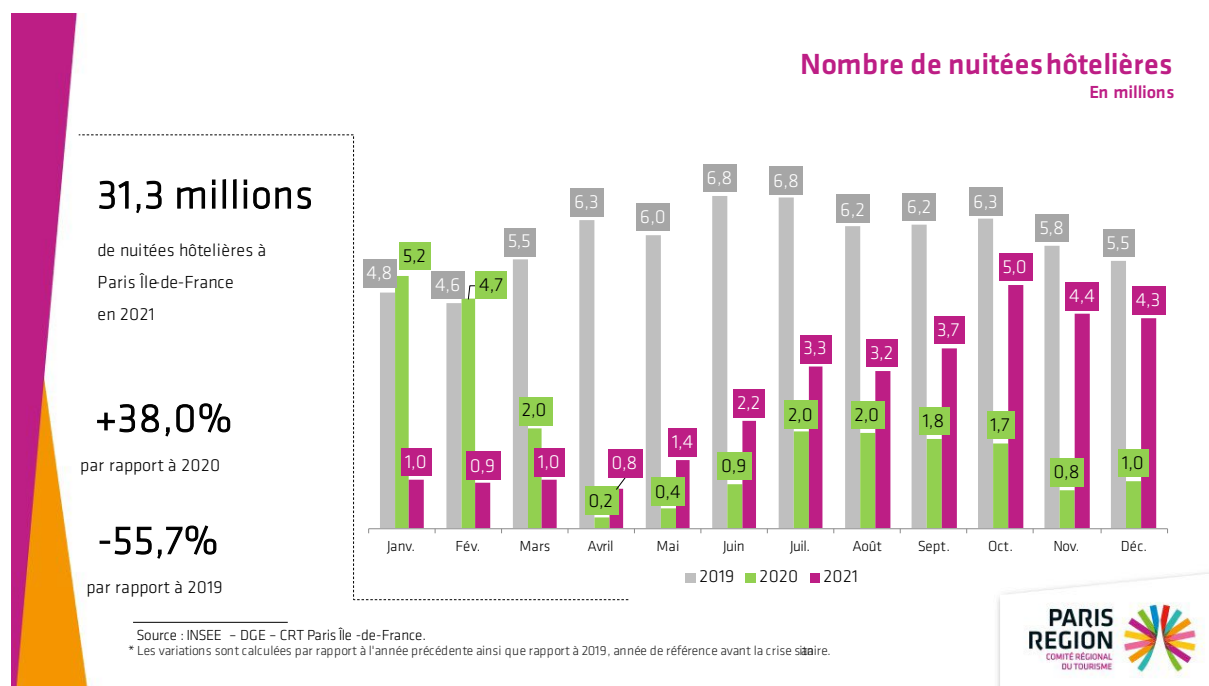
Avec 15,9 millions de séjours, la clientèle française est largement majoritaire (70% du total). Elle progresse de 29% soit 3,6 millions de séjours supplémentaires par rapport à 2020. Comparativement à 2019, la fréquentation française connaît un déficit de 12,5 millions de séjours soit -44%.

La clientèle francilienne continue de profiter des avantages de la région : 16,3 millions de nuitées générées par des Franciliens en dehors de leur département de résidence soit +9% par rapport à 2020. Les habitants de Paris (25%), des Hauts-de-Seine (15%) et des Yvelines (12%) sont ceux qui ont réalisé le plus de séjours touristiques à Paris Région.

La fréquentation hôtelière a été en hausse de 38% par rapport à 2020 (-56% par rapport à 2019) avec plus de 31 millions de nuitées hôtelières.

L'activité a constamment progressé au cours de l'année, notamment à partir de juin, pour atteindre 66% de taux d'occupation en octobre. Le retour des clientèles internationales et des clientèles d'affaires au cours du 4^e trimestre ont permis de redynamiser le secteur.

Avec 4,7 millions de nuits réservées, les locations saisonnières et les meublés restent sur une baisse de la demande comparable aux hôtels par rapport à 2019 (-54%).



La quasi-intégralité des musées et monuments ainsi que les autres sites touristiques, fermés sur une longue période de l'année 2021, ont retrouvé une partie de leur public, l'introduction du pass sanitaire à partir du mois d'août mettant fin aux jauges.

Pour exemple, par rapport à 2020, le musée du Louvre avec 2,8 millions de visiteurs progresse de +5%, la tour Eiffel de +30% avec 2,1 millions de visiteurs, le Centre Pompidou de +64% avec 1,5 million de visiteurs ou encore le Château de Versailles de +25% avec 2,5 millions visiteurs.

Malgré ces hausses, les niveaux sont encore très inférieurs à 2019.

Après 8 mois d'inactivité, **le secteur MICE** a amorcé une reprise avec 103 salons organisés au cours du 4^e trimestre 2021.

Cependant le bilan annuel est loin d'être satisfaisant avec 202 salons en présentiel annulés (dont 70 transposés en version digitale), 4,2 millions de visiteurs qui ne sont pas venus et 2,2 milliards de retombées économiques perdues pour la destination.

DES PERSPECTIVES 2022 FRAGILISÉES PAR LA SITUATION GÉOPOLITIQUE ACTUELLE

Les prévisions de l'année 2022 étaient encourageantes et laissaient à penser que les touristes étaient prêts à revenir progressivement.

L'amélioration de la situation sanitaire, qui s'accompagne d'annonces favorables à la reprise du tourisme international, favorise cette dynamique, l'annonce concernant la fin des test PCR pour les voyageurs extra-européens vaccinés qui souhaitent entrer sur le territoire français en est un exemple.

À titre de point de repère, avant le conflit, l'état des réservations aériennes pour les 3 prochains mois (mars à mai) devait être multiplié par 6 par rapport à la même période de l'année 2021, notamment pour les Australiens, les Espagnols, les Indiens, les Canadiens ou les Américains. Une estimation toujours largement inférieure au niveau de 2019 (-45%).

Depuis la fermeture de l'espace aérien européen à la Russie, les perspectives risquent d'être probablement différentes.

L'intégralité des chiffres de la fréquentation de la destination Paris Île-de-France est disponible sur visitparisregion.com, accessible via [l'onglet professionnel](#).

Le Comité Régional du Tourisme, premier opérateur touristique institutionnel de la destination, assure la promotion et le développement de Paris Région par son action auprès des acteurs du tourisme et des visiteurs.

CONTACTS PRESSE

Région Île-de-France

servicepresse@iledefrance.fr

Comité Régional du Tourisme Paris Île-de-France

Catherine Barnouin – 01 73 04 83 13

cbarnouin@visitparisregion.com