

Les Français 2014-2020



Fréquentation à Paris Île-de-France en 2020



12,3
millions de séjours

-57 %
par rapport à 2019

40,4

millions de nuitées

-56 %
par rapport à 2019



3,3

milliards de consommation touristique

-55 %
par rapport à 2019

Fréquentation à Paris Île-de-France entre 2014 et 2019

Fréquentation à Paris Île-de-France



+6 %

de séjours touristiques
entre 2014 et 2019

+13 %

de nuitées
entre 2014 et 2019



+3 %

de consommation touristique
entre 2014 et 2019

Profil

52 %

d'hommes

44 ans

d'âge moyen

39 %

sont issus des CSP+



95 %

de repeaters

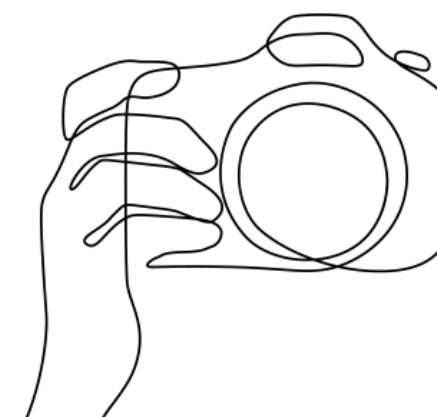
43 %

viennent seuls

86 %

en individuel non organisé

Motif du séjour

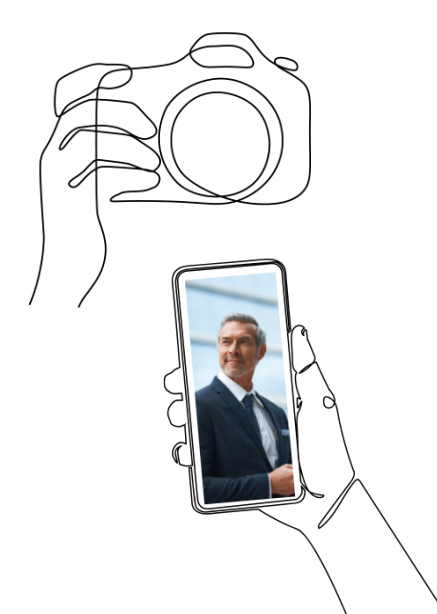


61 %

Séjours de loisirs

39 %

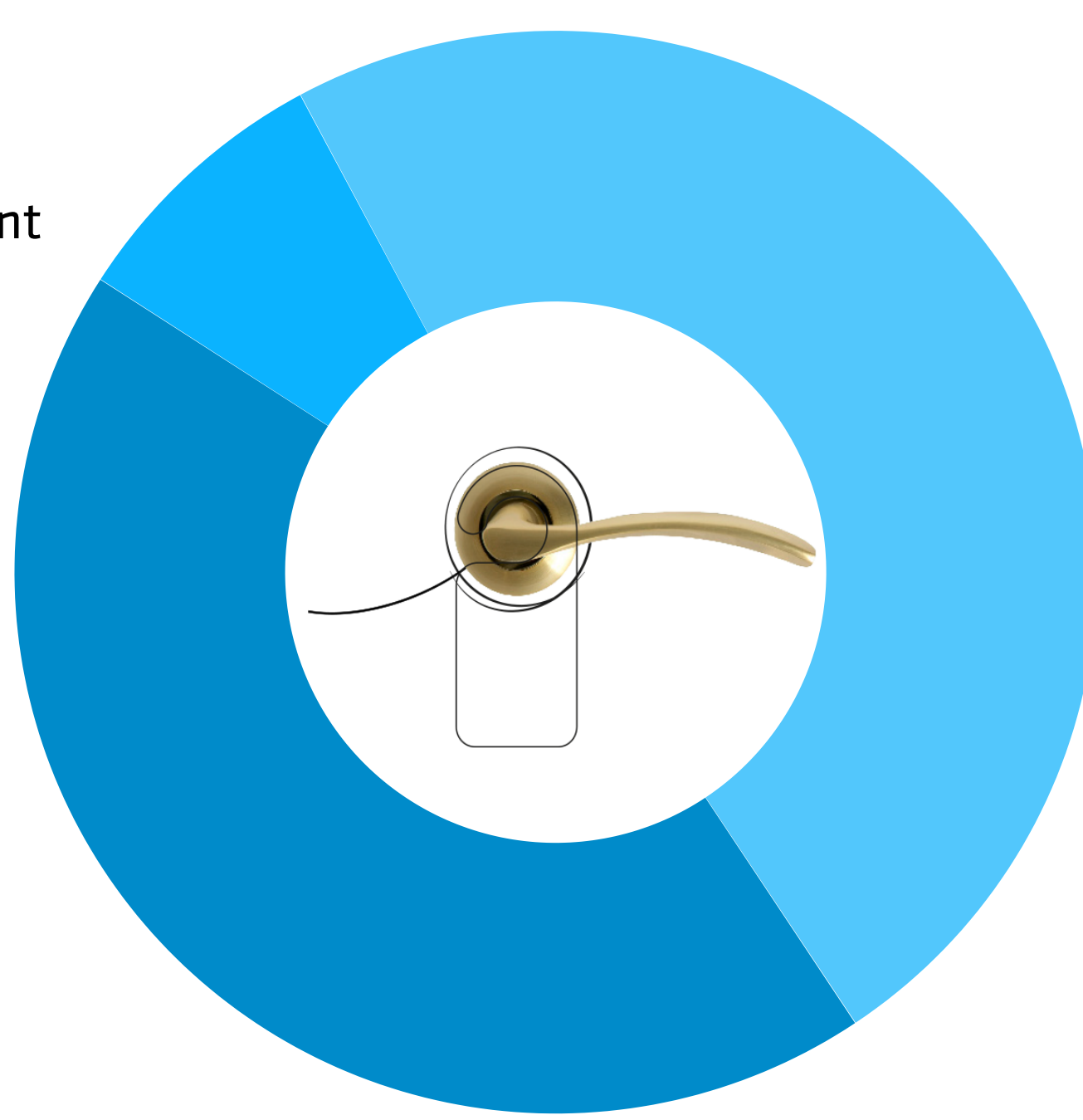
Séjours d'affaires
ou mixtes



Type d'hébergement

9 %

Reste hébergement
marchand



43 %

Hôtel

48 %

Hébergement non
marchand

Moyens de réservation de l'hébergement

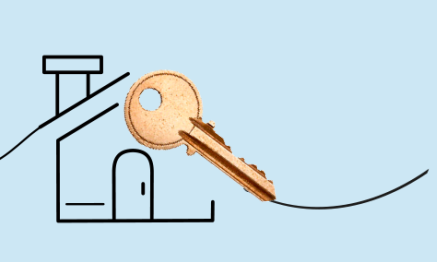


41 %

Sites Internet

28 %

Hébergeurs en direct



19 %

Un tiers
(Entreprise, parent, ami)

Top 3 des activités pratiquées



62 %
Visites
de musées
et monuments

60 %
Promenades
en ville



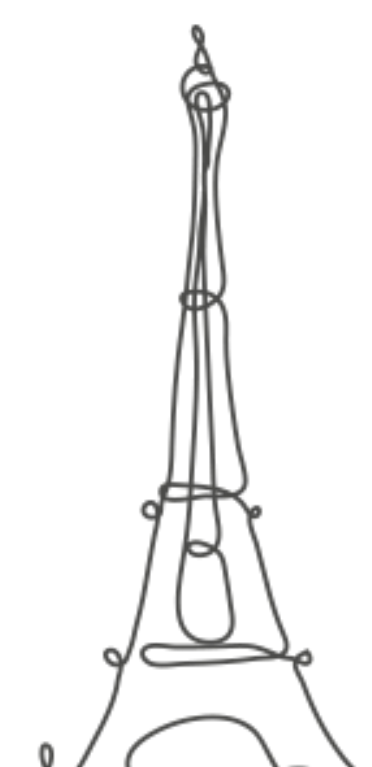
34 %

Shopping



23 %

Tour Eiffel



18 %

Sacré-Cœur de Montmartre



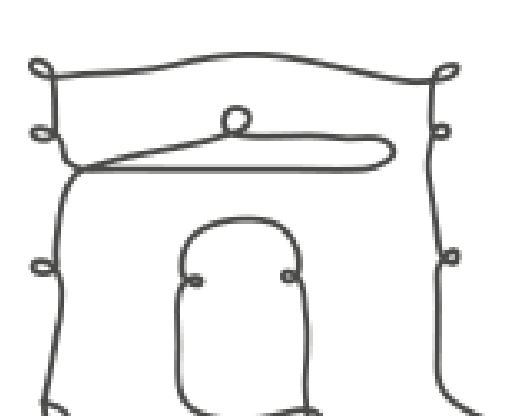
17 %

Notre-Dame de Paris



14 %

Arc de triomphe



14 %

Musée du Louvre



Retombées économiques

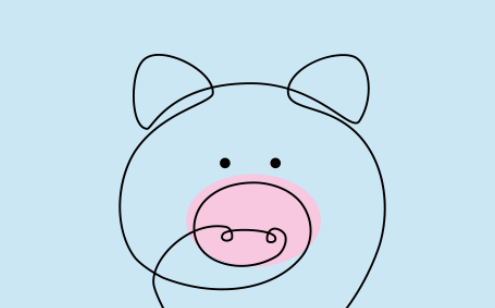
85 €

de dépense moyenne
par jour et par personne



269 €

de budget moyen
du séjour par personne



35 %

des recettes touristiques



Satisfaction et intention de retour



92 %

de taux de satisfaction

78 %

d'intention de retour d'ici 1 à 2 ans



Les Français 2014-2020



Contact :

Pôle Etudes et Observation
etudes-observation@visitparisregion.com



Source : dispositifs permanents d'enquêtes dans les aéroports, les trains, sur les axes d'autoroutes et dans les gares routières - CRT Paris Île-de-France, ADP, SAGEB, SVO, APRR, COFIROUTE, SANEF, SAPN, EUROLINEAS, OUIBUS (BVA) - résultats 2014-2020.