



La fréquentation touristique

En 2019, Paris Île-de-France a accueilli 50,6 millions de visiteurs dont une part très importante de clientèle française.

QUELS PROFILS ?

Près de 6 touristes sur 10 (56,1%) sont Français. Les principales clientèles internationales présentes à Paris Île-de-France sont les Américains (4,9%), les Britanniques (3,7%), les Espagnols (3,1%), les Italiens (2,9%) et les Allemands (2,8%). Les clientèles européennes (y compris les Français) représentent 80,1% des séjours touristiques. Près d'un tiers des touristes (32,5%) sont issus des CSP+¹ et 26,5% sont employés. Les femmes sont plus nombreuses (52,1%) et l'âge moyen des visiteurs est de 43 ans. Les touristes viennent le plus souvent seuls (35,7%) mais les voyages en couple (25,5%) ou en famille (22,8%) sont également fréquents. La taille moyenne des groupes est de 2,1 personnes.

QUELS MOTIFS DE VISITE ?

Près de 7 touristes sur 10 (68,9%) viennent à Paris Île-de-France pour motifs personnels, en majorité pour des vacances (48,1%) mais aussi pour rendre visite à de la famille (34,3%) ou à des amis (16,2%). Les voyages professionnels représentent 18,6% des séjours touristiques. Enfin, plus d'1 visiteur sur 10 (12,6%) est venu à la fois pour motifs personnels et professionnels. Les principales raisons des voyages professionnels sont les rendez-vous et contacts professionnels (45,9%), les séminaires et événements d'entreprises (17,9%), les études, stages et formations (13,4%) ainsi que les salons, foires et expositions (10,6%). Pour les touristes venus pour motifs personnels, les principales motivations

des séjours sont les visites culturelles et patrimoniales (58,8%), les activités de détente et loisirs (38,1%) ainsi que les événements culturels et sportifs (19,6%).

QUELS MOYENS D'INFORMATION ET DE RÉSERVATION ?

Les sites Internet (47,3%), les hébergeurs en direct (26,8%) ainsi que les agences de voyages et tour-opérateurs (17,9%) sont les principales sources d'information pour le choix de l'hébergement. Les réservations s'effectuent en priorité par des sites Internet (43,2%), directement auprès des hébergeurs (30,5%) ainsi que par des agences de voyages et tour-opérateurs (18,1%). Les réservations sont réalisées le plus souvent plus d'un mois avant le séjour (52,8%).

1 - Professions libérales, professeurs, professions scientifiques, cadres et autres professions intellectuelles supérieures.

À retenir

- **50,6 millions de séjours** effectués par les touristes français et internationaux
- **196,4 millions de nuitées** effectuées par les touristes français et internationaux
- **21,9 milliards d'euros** de consommation touristique
- **3,9 nuits** en moyenne
- **79,2 %** sont déjà venus à Paris Île-de-France au cours des 5 dernières années
- **80,0 %** voyagent en individuel non organisé
- **68,9 %** des séjours pour motifs personnels uniquement
- **63,5 %** ont séjourné en hébergement marchand
- **111 €** de dépense moyenne par jour et par personne
- **432 €** de budget moyen de séjour par personne
- **92,1 %** sont satisfaits de leur séjour à Paris Île-de-France
- **67,7 %** ont l'intention de revenir à Paris Île-de-France d'ici 1 à 2 ans

Nos suggestions

- > Mettre en avant les mesures sanitaires mises en place dans les établissements touristiques pour rassurer les visiteurs
- > Proposer des expériences à prix réduits dans l'une des destinations les plus prisées au monde
- > Axer la communication sur la diversité de la région en mettant en avant le savoir-faire et la production locale
- > Développer des offres destinées aux jeunes et aux familles, plus enclins à voyager dans les prochains mois

8 touristes sur 10 (80,0%) voyagent en individuel non organisé. Ils sont 10,3% à effectuer un séjour organisé par leur entreprise, 5,1% optent pour un séjour individuel organisé par une agence de voyages ou un tour-opérateur et 4,6% à préférer les groupes organisés.

QUELS HÉBERGEMENTS ?

Près des deux tiers des séjours (63,5%) ont lieu en hébergements marchands. Les principaux types d'hébergements marchands utilisés sont l'hôtel à 49,2% (47,2% en 3 étoiles et 33,0% en haut de gamme), les meublés et locations saisonnières (7,3%) ainsi que les résidences hôtelières (2,8%). Près de 4 touristes sur 10 (36,5%) ont choisi un hébergement non marchand, principalement les résidences principales de parents (20,7%) ou d'amis (9,8%). L'hébergement représente 46,1% du budget du séjour qui s'élève, en moyenne, à 432 € par personne.

QUELLES ACTIVITÉS PRATIQUÉES ?

Les visites de musées et monuments (68,8%), les promenades en ville (66,7%) et le shopping (38,9%) sont les 3 principales activités pratiquées par les touristes pendant leur séjour. Les autres centres d'intérêt des visiteurs sont les parcs et jardins (36,7%), la gastronomie française (25,4%), les parcs d'attractions

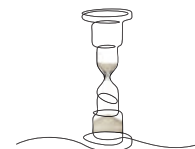
(20,6%) ainsi que les sorties nocturnes (18,6%). Si 10,5% des touristes n'ont pratiqué aucune activité pendant leur séjour, près de 6 touristes sur 10 (56,2%) ont réalisé plus de 3 activités. Un touriste pratique en moyenne 3,6 activités. Les sites touristiques les plus visités sont la tour Eiffel (41,3%), le musée du Louvre (30,6%), l'Arc de triomphe (29,4%), Notre-Dame de Paris (28,2%) et le Sacré-Cœur de Montmartre (26,9%). Plus du quart des touristes (25,9%) n'a visité aucun site touristique. Un touriste visite en moyenne 2,7 attractions touristiques.

QUELLE SATISFACTION ?

Près de 8 touristes sur 10 (79,2%) sont déjà venus au moins une fois à Paris Île-de-France au cours des 5 dernières années et 37,6% ont réalisé plus de 10 séjours au cours de cette période. Plus de 9 touristes sur 10 (92,1%) sont satisfaits de leur séjour à Paris Île-de-France et notamment des sorties et de l'offre culturelle (95,4%). L'accessibilité et les transports (83,9%) ainsi que l'accueil et l'information (86,8%) sont les aspects les moins bien appréciés de l'offre touristique. Toutefois, près de 7 touristes sur 10 (67,7%) souhaitent revenir à Paris Île-de-France d'ici 1 à 2 ans.



50,6
millions de
touristes français
et internationaux



3,9
nuits en moyenne
de durée de séjour



79,2 %
de repeaters



92,1 %
de taux de
satisfaction

Les données exprimées en points sont calculées par rapport à l'ensemble des clientèles françaises et internationales.

Sources : dispositifs permanents d'enquêtes dans les aéroports, les trains, sur les axes d'autoroutes et dans les gares routières - CRT Paris Île-de-France, ADP, SAGEB, SVD, EUROSTAR, APRR, COFIROUTE, SANEF, SAPN, EUROLINE, OUIBUS (BVA), résultats 2019.

DANS LES DÉPARTEMENTS

PARIS (75)

128€ > LA DÉPENSE MOYENNE PAR JOUR ET PAR PERSONNE LA PLUS IMPORTANTE

Nombre de séjours	29,0 millions	57,3 % du total régional
Nombre de nuitées	120,6 millions	61,4 % du total régional
Durée de séjour	4,2 nuits	+0,3 nuit
Part de la clientèle internationale	57,1 %	+13,1 points
Séjours personnels	68,1 %	-0,8 point
Repeaters	73,1 %	-6,1 points
Information par Internet	49,1 %	+1,8 point
Réservation par Internet	44,4 %	+1,2 point
Hébergement marchand	68,8 %	+5,3 points
Sites visités		
- Tour Eiffel	53,1 %	+11,9 points
- Musée du Louvre	42,8 %	+12,2 points
- Arc de triomphe	40,2 %	+10,8 points
Dépense moyenne par jour et par personne	128 €	+15,5 %
Budget moyen du séjour par personne	535 €	+23,7 %
Taux de satisfaction	92,7 %	+0,6 point
Intention de revenir d'ici 1 à 2 ans	63,3 %	-4,4 points

HAUTS-DE-SEINE (92)

41,6% > LA PROPORTION LA PLUS IMPORTANTE DE VOYAGEURS EN DÉPLACEMENTS PROFESSIONNELS ET MIXTES

Nombre de séjours	4,3 millions	8,4 % du total régional
Nombre de nuitées	14,6 millions	7,4 % du total régional
Durée de séjour	3,4 nuits	-0,5 nuit
Part de la clientèle française	79,7 %	+23,6 points
Séjours personnels	58,4 %	-10,5 points
Repeaters	91,1 %	+11,9 points
Information par Internet	38,2 %	-9,1 points
Réservation par Internet	35,7 %	-7,5 points
Hébergement marchand	54,0 %	-9,5 points
Sites visités		
- Tour Eiffel	25,5 %	-15,8 points
- Sacré-Cœur de Montmartre	19,3 %	-7,6 points
- Arc de triomphe	17,6 %	-11,8 points
Dépense moyenne par jour et par personne	89 €	-19,6 %
Budget moyen du séjour par personne	306 €	-29,1 %
Taux de satisfaction	90,0 %	-2,1 points
Intention de revenir d'ici 1 à 2 ans	77,9 %	+10,2 points

VAL-DE-MARNE (94)

38,5% > LA PROPORTION LA PLUS IMPORTANTE DES TOURISTES AYANT RÉSERVÉ DIRECTEMENT AUPRÈS DE L'HÉBERGEUR

Nombre de séjours	2,7 millions	5,4 % du total régional
Nombre de nuitées	10,0 millions	5,1 % du total régional
Durée de séjour	3,7 nuits	-0,2 nuit
Part de la clientèle française	83,0 %	+26,9 points
Séjours personnels	68,7 %	-0,1 point
Repeaters	90,6 %	+11,4 points
Information par Internet	49,2 %	+1,8 point
Réservation par Internet	45,1 %	+2,0 points
Hébergement non marchand	50,8 %	+14,3 points
Sites visités		
- Tour Eiffel	27,3 %	-14,0 points
- Notre-Dame de Paris	22,0 %	-6,2 points
- Arc de triomphe	19,3 %	-10,2 points
Dépense moyenne par jour et par personne	68 €	-38,7 %
Budget moyen du séjour par personne	250 €	-42,2 %
Taux de satisfaction	91,5 %	-0,6 point
Intention de revenir d'ici 1 à 2 ans	74,5 %	+6,8 points

SEINE-SAINT-DENIS (93)

17,7% > LA PROPORTION LA PLUS IMPORTANTE DE TOURISTES DE MOINS DE 25 ANS

Nombre de séjours	2,5 millions	4,9 % du total régional
Nombre de nuitées	9,2 millions	4,7 % du total régional
Durée de séjour	3,7 nuits	-0,2 nuit
Part de la clientèle française	76,4 %	+20,3 points
Séjours personnels	66,7 %	-2,2 points
Repeaters	88,6 %	+9,4 points
Information par Internet	43,3 %	-4,1 points
Réservation par Internet	44,5 %	+1,4 point
Hébergement marchand	51,1 %	-12,4 points
Sites visités		
- Tour Eiffel	33,1 %	-8,1 points
- Sacré-Cœur de Montmartre	22,2 %	-4,7 points
- Notre-Dame de Paris	19,6 %	-8,6 points
Dépense moyenne par jour et par personne	78 €	-30,3 %
Budget moyen du séjour par personne	288 €	-33,4 %
Taux de satisfaction	92,6 %	+0,5 point
Intention de revenir d'ici 1 à 2 ans	77,0 %	+9,3 points

SEINE-ET-MARNE (77)

83,6% > LA PROPORTION LA PLUS IMPORTANTE DE SÉJOURS PERSONNELS

Nombre de séjours	4,8 millions	9,5 % du total régional
Nombre de nuitées	15,4 millions	7,8 % du total régional
Durée de séjour	3,2 nuits	-0,7 nuit
Part de la clientèle française	50,7 %	-5,4 points
Séjours personnels	83,6 %	+14,8 points
Repeaters	74,6 %	-4,6 points
Information par Internet	44,8 %	-2,5 points
Réservation par Internet	38,6 %	-4,6 points
Hébergement marchand	75,8 %	+12,3 points
Sites visités		
- Disneyland® Paris	56,7 %	+42,7 points
- Tour Eiffel	24,0 %	-17,3 points
- Musée du Louvre	12,7 %	-17,9 points
Dépense moyenne par jour et par personne	108 €	-2,8 %
Budget moyen du séjour par personne	348 €	-19,5 %
Taux de satisfaction	93,2 %	+1,1 point
Intention de revenir d'ici 1 à 2 ans	60,9 %	-6,8 points

YVELINES (78)

80,8% > LA PROPORTION LA PLUS IMPORTANTE DE TOURISTES SOUHAITANT REVENIR D'ICI 1 À 2 ANS

Nombre de séjours	3,1 millions	6,2 % du total régional
Nombre de nuitées	10,9 millions	5,6 % du total régional
Durée de séjour	3,5 nuits	-0,4 nuit
Part de la clientèle française	80,5 %	+24,4 points
Séjours personnels	74,8 %	+5,9 points
Repeaters	92,5 %	+13,2 points
Information par Internet	47,0 %	-0,3 point
Réservation par Internet	43,1 %	-0,0 point
Hébergement non marchand	55,2 %	+18,7 points
Sites visités		
- Château de Versailles	25,0 %	+14,8 points
- Tour Eiffel	19,4 %	-21,8 points
- Notre-Dame de Paris	12,8 %	-15,4 points
Dépense moyenne par jour et par personne	75 €	-32,3 %
Budget moyen du séjour par personne	262 €	-39,3 %
Taux de satisfaction	91,5 %	-0,6 point
Intention de revenir d'ici 1 à 2 ans	80,8 %	+13,0 points

VAL D'OISE (95)

23,1% > LA PROPORTION LA PLUS IMPORTANTE DE TOURISTES ÂGÉS DE 60 ANS ET PLUS

Nombre de séjours	2,2 millions	4,4 % du total régional
Nombre de nuitées	8,6 millions	4,4 % du total régional
Durée de séjour	3,9 nuits	-0,0 nuit
Part de la clientèle française	76,6 %	+20,5 points
Séjours personnels	68,1 %	-0,7 point
Repeaters	90,3 %	+11,1 points
Information par Internet	46,3 %	-1,0 point
Réservation par Internet	44,1 %	+0,9 point
Hébergement marchand	59,5 %	-4,0 points
Sites visités		
- Tour Eiffel	21,5 %	-19,8 points
- Sacré-Cœur de Montmartre	16,3 %	-10,6 points
- Notre-Dame de Paris	14,0 %	-14,1 points
Dépense moyenne par jour et par personne	81 €	-27,4 %
Budget moyen du séjour par personne	311 €	-27,9 %
Taux de satisfaction	90,3 %	-1,9 point
Intention de revenir d'ici 1 à 2 ans	75,8 %	+8,1 points

ESSONNE (91)

85,0% > LA PROPORTION LA PLUS IMPORTANTE DE TOURISTES VENUS POUR MOTIFS AFFINITAIRES¹

Nombre de séjours	2,0 millions	3,9 % du total régional
Nombre de nuitées	7,1 millions	3,6 % du total régional
Durée de séjour	3,6 nuits	-0,3 nuit
Part de la clientèle française	86,6 %	+30,5 points
Séjours personnels	61,5 %	-7,3 points
Repeaters	92,5 %	+13,3 points
Information par Internet	47,4 %	+0,0 point
Réservation par Internet	48,1 %	+4,9 points
Hébergement non marchand	53,6 %	+17,1 points
Sites visités		
- Tour Eiffel	24,0 %	-17,2 points
- Notre-Dame de Paris	13,4 %	-14,7 points
- Sacré-Cœur de Montmartre	12,0 %	-14,9 points
Dépense moyenne par jour et par personne	67 €	-39,9 %
Budget moyen du séjour par personne	240 €	-44,3 %
Taux de satisfaction	88,2 %	-3,9 points
Intention de revenir d'ici 1 à 2 ans	74,8 %	+7,1 points

1 - Visites à de la famille ou à des amis. Base motifs personnels.

Les données exprimées "en points" sont calculées par rapport à la moyenne régionale. Les dépenses et les budgets moyens sont comptabilisés sur l'ensemble de Paris Île-de-France. Les données annoncées par département concernent donc les dépenses à Paris Île-de-France des touristes ayant séjourné dans ledit département.

Sources : dispositifs permanents d'enquêtes dans les aéroports, les trains, sur les aires d'autoroutes et dans les gares routières - CRT Paris Île-de-France, ADP, SAGEB, SVD, EUROSTAR, APRR, COFIROUTE, SANEF, SAPN, EUROPLINES, OUIBUS (BVA), résultats 2019.