



KANTAR MEDIA

MKTG



ÉTUDE SUR L'IMPACT
ÉCONOMIQUE, MÉDIATIQUE,
ENVIRONNEMENTAL ET
SOCIAL DE LA RYDER CUP 2018
SYNTHÈSE DE L'ÉTUDE À L'ÉCHELLE
NATIONALE



MINISTÈRE
DES SPORTS

ffgolf®



TABLE DES MATIÈRES

INTRODUCTION	4
VOLET MÉDIATIQUE	6
A. RÉSULTATS DE L'ÉTUDE DE MÉDIATISATION	6
1. Périmètre France	6
2. Périmètre International	8
B. RÉSULTATS DE L'ÉTUDE DE VISIBILITÉ	8
VOLET ÉCONOMIQUE	10
A. MÉTHODOLOGIE	10
1. Modèle théorique	10
2. Collecte de données	11
B. IMPACT ÉCONOMIQUE NATIONAL DE LA RYDER CUP	11
1. Impact primaire	12
2. Impact secondaire et total	13
3. Emploi	14
4. Recettes fiscales additionnelles	15
VOLET SOCIAL	16
A. CADRE ET MÉTHODOLOGIE DU VOLET SOCIAL DE L'ÉTUDE	16
1. Proposition de définition du concept d'impact social et caractérisation en trois axes	16
2. Schéma de synthèse théorique et méthodologique	17
B. IMPACT EN MATIÈRE DE COMPÉTENCES, EMPLOI ET FILIÈRES	17
1. Un nombre restreint de personnes concernées à cause du recours à des entreprises et une main d'œuvre internationales	18
2. Des impacts contrastés sur la filière événementielle française	18
3. La transformation de la FFGolf et du Golf National	19
C. IMPACT SOCIÉTAL	20
1. La stratégie de la FFGolf pour la promotion et le développement de la pratique	20
2. Le succès du plan 100 petites structures	20
3. Le Ryder Cup Golf Tour, un outil de promotion efficace	21

VOLET ENVIRONNEMENTAL	22
A. SYNTHÈSE DE L'EMPREINTE ENVIRONNEMENTALE DE L'ÉVÉNEMENT	22
1. Chiffres clés.....	22
2. Répartition	22
3. Réduction grâce aux actions.....	23
4. Actions réalisées.....	23
5. Pistes de progrès prioritaires.....	23
B. ÉLÉMENTS MÉTHODOLOGIQUES	24
1. Les 8 indicateurs de performance.....	24
2. Les 7 indicateurs d'impacts et de dommages.....	24
3. Périmètre.....	25
4. Clés de la réussite d'une évaluation environnementale	25

INTRODUCTION

La Ryder Cup est le plus grand événement de golf au monde. Il s'agit d'une compétition par équipe qui oppose tous les deux ans une sélection de joueurs américains à une sélection de joueurs européens. Elle est disputée alternativement sur des parcours de chaque continent. L'événement est particulièrement prestigieux et sa renommée dépasse largement les frontières du milieu du golf. La forte fréquentation, un nombre très important de téléspectateurs et l'étendue de la couverture médiatique incitent certains observateurs à classer la compétition dans la catégorie des « méga-événements » sportifs. L'édition 2014 organisée en Écosse a réuni 250 000 spectateurs et a été diffusée dans 185 pays¹. Il s'agit en outre du seul événement sportif majeur qui comporte « une équipe d'Europe » représentée par le drapeau européen. Ce modèle sportif unique au niveau mondial permet de faire la promotion de l'Europe et de son territoire et de ses valeurs.

La Ryder Cup 2018, 42ème édition de la compétition, est organisée en France pour la première fois et sur le continent européen pour la deuxième fois après l'édition 1999 en Andalousie. Le parcours du Golf National à Saint-Quentin-en-Yvelines, accueille l'événement à la suite de la validation de la candidature présentée par la Fédération Française de Golf (FFGolf) en 2011. Cette édition se solde par une large victoire de l'équipe européenne 17 ½ à 10 ½, à l'encontre des pronostics de l'ensemble des observateurs.

Ryder Cup Europe, société basée en Grande-Bretagne, détient les droits de la version européenne de la compétition et se charge de la commercialisation des billets, de la communication internationale et de la direction sportive. L'entité est également responsable de la livraison de l'événement et en particulier des opérations sur site. Les opérations hors site, comme le transport des différentes populations, sont gérées en partenariat avec la FFGolf. De plus, la FFGolf a piloté le plan de rénovation du Golf National, promesse clé du dossier de candidature français. D'autres entités sont également parties prenantes dans l'organisation de l'événement, telles que la Communauté d'Agglomération de Saint-Quentin-en-Yvelines, en tant que territoire hôte, ou l'État français, pour la sécurisation de l'espace public aux alentours du site de compétition par exemple.

En tant que plus grand événement de golf mondial, la tenue de la Ryder Cup en France est un moment historique pour la FFGolf et l'ensemble de la communauté golfique de l'Hexagone. C'est une fenêtre d'exposition unique pour ce sport et cette fédération, la septième en France en nombre de licenciés parmi l'ensemble des fédérations olympiques². Le trophée est également l'événement sportif majeur organisé en France pour l'année 2018 et revêt donc un enjeu capital pour l'État français et la Région Île-de-France, les deux principaux contributeurs publics à l'organisation d'un point de vue financier. Ces deux acteurs ont affirmé leur **volonté d'utiliser l'accueil de grands événements sportifs internationaux (GESI) comme moteur de développement**, et cette stratégie s'exprime pleinement dans le soutien qu'ils ont apporté récemment à l'organisation du Championnat d'Europe de football en 2016 ou du Championnat

¹ *The Ryder Cup 2014 - Economic Impact and Benefit Study*, Richard Coleman et Girish Ramchandani, Sport Industry Research Centre, Sheffield Hallam University, 2015

² *Les chiffres clés du sport*, Ministère des Sports et Institut National Jeunesse et de l'Éducation Populaire, Mars 2017

du Monde de handball en 2017, dans le but d'instaurer une dynamique vertueuse menant jusqu'aux Jeux Olympiques et Paralympiques de Paris 2024. Des moyens importants sont investis au titre de cette stratégie, afin notamment de construire, rénover et entretenir des infrastructures sportives aux plus hauts standards internationaux, ou de garantir la sécurité des spectateurs. La France s'est également dotée d'une fiscalité incitative³ pour développer l'accueil de GESI.

Ces investissements appellent des retombées significatives, notamment d'un point de vue économique. Cette préoccupation est au cœur de la stratégie française, c'est pourquoi l'observatoire de l'économie du sport du Ministère des Sports et le Ministère des Sports, accompagnés de la région Île-de-France et la Fédération Française de Golf (FFGolf), ont commandité une étude de l'impact de la Ryder Cup 2018. Confiée à un consortium composé du cabinet MKTG, du Centre de Droit et d'Économie du Sport (CDES) de Limoges, du cabinet EVEA et du cabinet Kantar Media, celle-ci comporte plusieurs volets :

- Un volet économique ;
- Un volet médiatique ;
- Un volet environnemental ;
- Un volet social.

Cette étude a été menée sous la direction d'un comité de pilotage regroupant les commanditaires de l'étude, des experts et parties prenantes de l'organisation ainsi que les membres du consortium mandataire.

³ Décret n°2015-910 du 23 juillet 2015 fixant la liste des compétitions sportives internationales organisées en France bénéficiaires du régime fiscal prévu à l'article 1655 septies du code général des impôts.

VOLET MÉDIATIQUE

La mesure de l'impact médiatique s'articule autour de deux études. La première, communément appelée « bilan de médiatisation », rend compte de l'ensemble des retombées des citations et mentions du sujet (ou mot-clé) surveillé auprès d'un vaste périmètre média (5 750 supports de presse, 1 500 sites internet, 142 radios et enfin 112 chaînes de télévision). Ces retombées de médiatisation sont valorisées financièrement selon le principe suivant :

- Le sujet surveillé apparaît dans le **titre** d'un article (presse/internet ou le sujet TV, radio), nous considérons que celui-ci lui est **dédié**. La totalité de l'article/sujet est valorisée au regard des tarifs publicitaires associés du support média en question, pondérés par l'espace de l'article/sujet ;
- Si le sujet n'est **pas cité dans le titre**, seule la surface occupée par le mot-clé surveillé dans l'article/sujet est valorisée financièrement.

L'autre étude mise en place analyse quant à elle les « **retombées de visibilité** » des sujets à rechercher. Ainsi, nous visionnons les vidéos (télévision et réseaux sociaux) et les photos (internet et réseaux sociaux) et récupérons également les citations/mentions dans les programmes surveillés à la télévision, radio, internet et réseaux sociaux. Les retombées de visibilité proviennent d'un périmètre média beaucoup plus concentré (principales chaînes de TV dont diffuseurs de la compétition, inchangé pour la radio et internet). La valorisation financière de ces retombées est réalisée au regard de la durée de visibilité des éléments recherchés en télévision et radio, de la surface occupée pour internet et les réseaux sociaux, mis en rapport avec les tarifs publicitaires des supports média concernés.

La période de surveillance pour les deux études s'étend du 15 septembre 2018 au 15 octobre 2018.

Une dimension internationale a également été apportée à cette étude, en analysant le volume, la surface et l'équivalent financier correspondant à l'exposition du sujet dans les retransmissions TV des programmes dédiés à la Ryder Cup à l'étranger (extrapolation des résultats relevés en France sur la base de la couverture internationale), dans des articles publiés à l'international au sujet de la Ryder Cup (sur une base de plus de 60 000 sites internet) ainsi que sur les réseaux sociaux.

A. RÉSULTATS DE L'ÉTUDE DE MÉDIATISATION

1. Périmètre France

Le sujet de recherche « France » a été cité dans 55% des retombées liées à la Ryder Cup pour une valorisation financière équivalente à 8,2 millions d'euros bruts.

Nous avons relevé le mot « France » dans 7 003 sujets/articles plurimédias pendant la période surveillée. La valorisation financière totale de ces retombées est de 8,2 millions d'euros bruts. 85% du volume de retombées est enregistré entre le 24 septembre et le 3 octobre, 60% pendant la Ryder Cup (entre la veille et le lendemain de la compétition – 27 septembre au 1^{er} octobre).

514 supports médias différents ont dans leurs sujets/articles évoqué la « France » en lien avec la Ryder Cup. **La presse concentre à elle seule 51% du volume total des retombées, 44% pour internet**, contre 3% et 2% respectivement pour la télévision et la radio.

Si l'on met bout-à-bout les durées et les surfaces occupées par les retombées du mot-clé « France », nous dénombrons 297 et 269 pages sur internet et en presse, 3 heures et 3 minutes en télévision et 1 heure et 46 minutes en radio.

13% des retombées « France » sont considérées comme « dédiées » (présence du mot dans le titre), ce que nous considérons comme impactant. 70% des sujets dédiés « France » sont obtenus entre la cérémonie d'ouverture de la Ryder Cup (27 septembre) et le lendemain de la victoire de l'Europe face aux USA (1er octobre).

Les articles dédiés proviennent majoritairement de la presse (51% - 473 articles) et notamment de Ouest-France (en grande partie grâce aux nombreuses éditions locales du journal). Internet génère quant à lui 34% des retombées dédiées, la radio et la télévision représentant respectivement 8% et 7% du total.

En volume de retombées, les supports médias les plus contributeurs de la médiatisation du mot-clé « France » sont :

- Pour la télévision : les chaînes du **groupe Canal Plus**, qui détient les droits de retransmission de la Ryder Cup. 70% de la durée totale de médiatisation de « France » est produit par CNews, Canal+ Sport, Canal+, Golf+ et Infosport+ (soit 2h07min). La durée moyenne par sujet TV intégrant le mot « France » est de 57 secondes (base ensemble des retombées TV) ;
- Pour la presse : 15 supports de Presse Quotidienne Régionale composent 69% du nombre de retombées total. Des supports puissants en termes d'audience et de diffusions ont donné à la compétition (et par extension au sujet de la recherche) une dimension nationale. **Ouest-France, Sud-Ouest, Le Dauphiné Libéré ou encore le Télégramme** sont les supports qui ont le plus fortement contribué aux résultats totaux. En moyenne, la surface d'une retombée presse est de 8% d'une page.
- Pour internet : Yahoo! et maville.com sont les sites qui ont le plus largement distillé des articles avec le mot « France » en lien avec la Ryder Cup. Les sites dédiés au sport en général comme celui d'**Eurosport, de L'Équipe ou du Figaro (Sport24.lefigaro.fr)** sont dans le Top 15 des sites les plus contributeurs en volume. En moyenne, la surface d'une retombée internet est de 10% d'une page écran.
- Pour la radio : la durée moyenne d'un sujet est de 47 secondes. **Les stations généralistes ou d'information (France Info, RTL, Europe 1 et France Inter)** assurent une couverture nationale à l'événement et mécaniquement pour le sujet de la recherche. Ces stations englobent 66% de la durée totale radio relative aux retombées de « France ».

2. Périmètre international

À la télévision, plus de 13 360 heures de programmes dédiés à la Ryder Cup 2018 (directs, différés, rediffusions, magazines ou *highlights*) ont été retransmis dans le monde entre le 15 septembre et le 15 octobre. 65% de la valorisation vient des USA, grâce aux audiences fortes mesurées sur les principales chaînes retransmettant l'événement, à savoir Golf Channel et NBC. La médiatisation de la « France » est de 95 heures pour une valorisation financière équivalente à 2,7 millions d'euros bruts.

Concernant internet, la « France » obtient 12 452 retombées dans 96 pays (forte concentration aux USA et UK – 72% du volume et 84% de la valorisation totale) pour une valorisation financière de 268 K€.

Valorisation financière totale (France + International) = 10,7 millions d'euros bruts

B. RÉSULTATS DE L'ÉTUDE DE VISIBILITÉ

L'ensemble des retombées de visibilité plurimédias du mot « France » bénéficie d'une valorisation financière brute de 1,7 million d'euros (France + International).

Le périmètre de surveillance qui a été mis en place intègre pour la télévision, internet et les réseaux sociaux une dimension internationale.

En matière de répartition média, **la télévision comptabilise 89% de la valorisation totale du sujet mesuré**, 8% pour internet, 2% pour les réseaux sociaux et enfin 1% pour la radio.

En télévision, un peu plus de 6 heures de visibilité ont été relevées sur les chaînes françaises (citations de « France » et visibilité sur des panneaux, incrustations à l'écran, présence sur le podium, etc.). Dans le même temps, les chaînes de télévision étrangères ont produit 244 heures de visibilité pour l'objet de notre recherche. 81 chaînes TV dans 118 pays ont diffusé la Ryder Cup, assurant ainsi à la « France » un fort rayonnement international. Grâce aux chaînes de télévision panafricaines et panarabes (Supersport 2 par exemple qui couvre 51 pays en Afrique), **la région « Afrique & Moyen Orient » réunit à elle seule 60% de la visibilité de « France » à la télévision**, 17% pour l'Amérique du Sud (Golf Channel est diffusée dans toute l'Amérique). Quant à l'Europe, elle englobe 15% de la durée totale de la visibilité pour la « France ».

Concernant les retombées de visibilité sur internet, plus de 73 600 articles relatifs à la Ryder Cup ont été relevés, dans 126 pays. Dans 19% de ces articles le mot « France » ou une photo intégrant de la visibilité pour la « France » ont été retrouvés (soit dans 14 275 articles). **Les USA réunissent à eux seuls 50% du volume total des retombées de visibilité, 45% de la valorisation financière totale provenant quant à elle de Grande-Bretagne**, grâce à un suivi régulier de publications majeures (Eurosport, The Guardian, etc.). La valorisation financière de « France » est au total de 634 K€ bruts, et 2 357 sites Internet différents ont contribué à cette exposition.

Lors de la période surveillée, nous avons dénombré 257 000 *posts* publiés sur les réseaux sociaux en lien avec la Ryder Cup. « France » a été intégré dans 6 450 *posts* (sous forme de mentions ou



KANTAR MEDIA



est apparu sur des photos/vidéos), soit dans 2.5% du volume total de *posts* liés à la compétition. Ces *posts* ont généré un peu plus de 15 millions d'interactions (*like, comment, share, view...*) et présentent une valorisation financière brute équivalente à 190 K€. La part de l'image dans les retombées de visibilité sur les réseaux sociaux est de 89% contre 11% pour les mentions, grâce notamment à la présence du logo de l'événement dans l'ensemble des vidéos officielles.

VOLET ÉCONOMIQUE

A. MÉTHODOLOGIE

Pour mener à bien l'évaluation de l'impact économique de la Ryder Cup, nous avons repris la méthodologie employée dans l'étude menée à l'occasion de l'UEFA EURO 2016, elle-même alignée sur les préconisations de la Direction Générale des Entreprises (DGE)⁴.

1. Modèle théorique

Afin de mesurer l'impact économique national de la Ryder Cup, nous avons adopté le modèle keynésien. Le principe d'un tel modèle suppose de mesurer l'accroissement net de richesse généré par un choc externe de demande au sein d'un territoire donné. Les dépenses engendrées par les différents acteurs produisent ainsi une première stimulation de l'économie du territoire (que l'on qualifie d'impact primaire), laquelle génère par effet multiplicateur des effets indirects et induits (lesquels constituent l'impact secondaire).

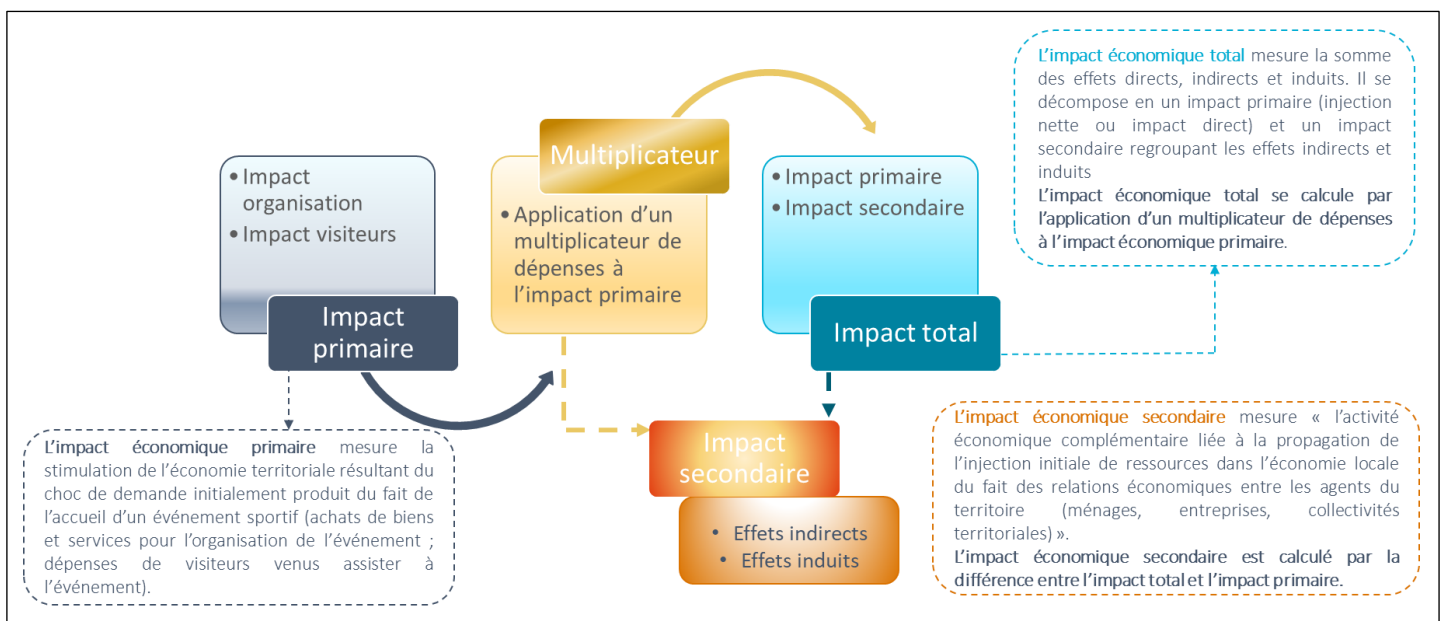


Schéma 1. Synthèse du calcul de l'impact économique d'un GESI

L'évaluation de l'impact économique d'un événement sportif suppose d'être extrêmement rigoureux sur le plan méthodologique, afin d'éviter les erreurs trop souvent observées dans ce type d'étude, qui conduisent à une surestimation parfois considérable. Ces erreurs tournent autour de trois points principaux :

- La **non-prise en compte des effets de substitution**, c'est-à-dire des dépenses d'acteurs locaux qui auraient été réalisées même si l'événement n'avait pas été accueilli et qui, par conséquent, ne créent pas de richesse additionnelle ;

⁴ La mesure de l'impact économique d'un événement touristique, Direction Générale des Entreprises, Réédition 2014

- La **non-prise en compte de l'effet d'éviction**, c'est-à-dire des dépenses non réalisées par des visiteurs dissuadés de venir, par crainte des nuisances produites par l'événement ;
- La **valeur du multiplicateur** permettant de mesurer l'impact secondaire.

2. Collecte de données

Une attention particulière a été portée à la collecte de données de qualité, permettant une évaluation robuste de l'impact primaire de la Ryder Cup. Sur ce point, il convient de souligner la collaboration efficace avec les différentes parties prenantes et en particulier avec Ryder Cup Europe et avec la Fédération Française de Golf.

Sur le plan des dépenses d'organisation, la collaboration des équipes de la FFGolf et de Ryder Cup Europe nous a ainsi permis d'évaluer précisément l'impact économique primaire :

- **Ryder Cup Europe**, détenteur des droits et organisateur de l'événement, nous a mis à disposition l'ensemble des éléments comptables nécessaires à la réalisation de l'étude d'impact économique et notamment le détail et la provenance de ses revenus, mais également le détail et la provenance de ses dépenses. Tout juste pourra-t-on regretter un manque de précision au niveau des informations transmises concernant les dépenses réalisées à Saint-Quentin-en-Yvelines, rendant l'analyse locale moins robuste que les analyses nationale et régionale ;
- **La FFGolf** nous a transmis l'ensemble des éléments étant à sa disposition qui étaient nécessaires à la réalisation de l'étude (dépenses d'organisation, d'animation ou encore de rénovation du Golf National de Saint-Quentin-en-Yvelines). Elle a par ailleurs joué un rôle d'intermédiaire extrêmement précieux avec les équipes de Ryder Cup Europe.

Sur le plan des dépenses touristiques des visiteurs venus en France dans le but spécifique d'assister à la Ryder Cup, nous avons également pu bénéficier d'une information de grande qualité grâce au concours de Ryder Cup Europe, qui a relayé activement les questionnaires électroniques que nous avons établis :

- **Un questionnaire à l'attention des spectateurs** (grand public et hospitalités), qui a été adressé à l'ensemble des clients ayant acquis au moins un billet pour assister à l'une des journées de l'événement (jours d'entraînement et/ou jours de compétition). Au total, nous avons obtenu **13 928 réponses utiles** ;
- Un questionnaire à l'attention des volontaires ayant contribué à l'organisation de l'événement. Au total **503 réponses utiles** (sur un total de 1 300 volontaires, soit un taux de retour de près de 40%) ont pu être collectées.

B. IMPACT ÉCONOMIQUE NATIONAL DE LA RYDER CUP

Cette partie constitue un résumé des principaux résultats de l'étude d'impact économique national de la Ryder Cup. Outre l'impact monétaire (primaire, secondaire et total), nous avons

également cherché à appréhender les effets de l'événement sur l'emploi et les recettes fiscales additionnelles dégagées grâce à l'événement.

1. Impact primaire

a. Dépenses d'organisation

L'impact économique primaire lié à l'organisation de la Ryder Cup – c'est-à-dire les dépenses réalisées en France par les différentes parties prenantes ayant été financées grâce à des revenus étrangers – s'établit à 19,6 millions d'euros et provient de façon majoritaire de Ryder Cup Europe (18,1 M€) et de façon moindre de la FFGolf (1,5 M€). Cette dernière étant une structure française, seules les dépenses financées à l'aide de fonds étrangers ont été intégrées au calcul d'impact national. Les autres dépenses ont été neutralisées pour tenir compte de l'effet de substitution, conformément à la méthodologie retenue.

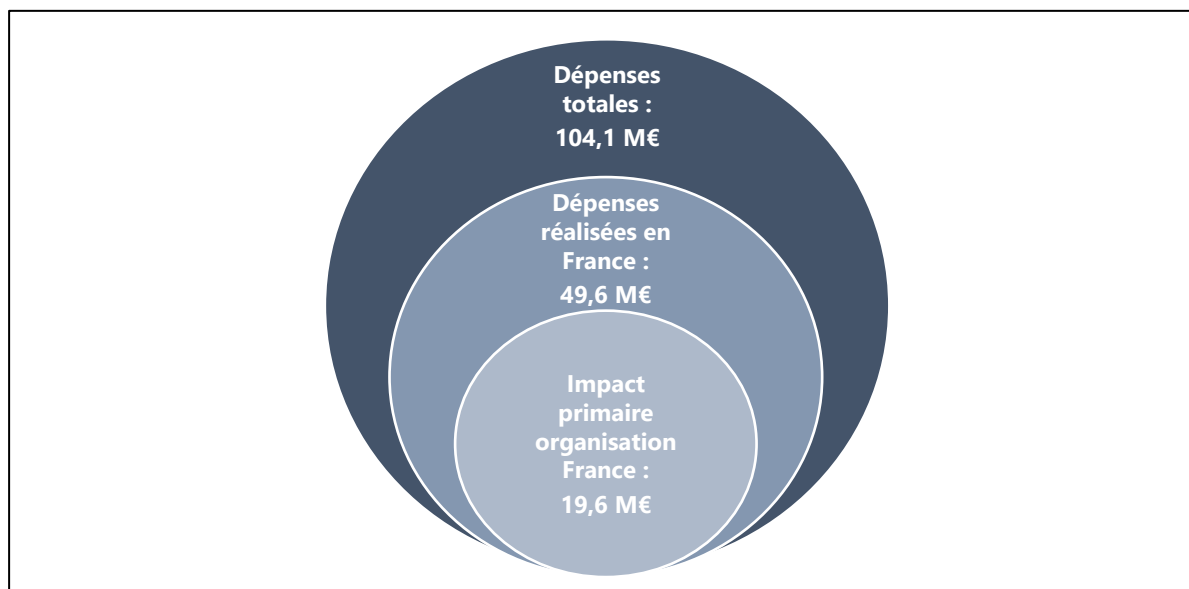


Schéma 2. Synthèse de l'impact primaire lié à l'organisation sur le territoire français

b. Dépenses des visiteurs

Les visiteurs venus en France à l'occasion de la Ryder Cup ont été répartis en trois catégories : les spectateurs (eux-mêmes divisés entre le grand public et les VIP), les volontaires et les autres populations accréditées (prestataires, médias, partenaires, etc.).

Compte tenu des observations de notre équipe concernant l'organisation de l'événement et le modèle très centralisé d'organisation au niveau de Ryder Cup Europe, qui a eu recours à de nombreux prestataires étrangers, deux hypothèses de travail ont été formulées afin de mesurer l'impact de l'événement :

- **Une hypothèse haute**, qui ne prend en considération ni les dépenses d'achat de billets – dans la mesure où il s'agit d'un revenu de Ryder Cup Europe ayant contribué à financer les dépenses d'organisation de l'événement – ni les dépenses de transport pour venir en France lorsqu'elles ne sont pas adressées à des acteurs français ;

- **Une hypothèse basse**, qui reprend la première en excluant de surcroît les dépenses de restauration effectuées sur le site du Golf National, dans la mesure où elles sont certes réalisées en France mais bénéficient très largement à des acteurs étrangers du fait de l'identité des prestataires retenus (essentiellement étrangers).

Les paniers moyens de dépenses des spectateurs (grand-public et VIP) issus de l'enquête que nous avons menée et retenus pour le calcul de l'impact sont les suivants.

		Panier moyen de dépenses par jour	
		Hypothèse haute	Hypothèse basse
Grand public	Canada et Etats-Unis	130,46 €	123,46 €
	Royaume-Uni	124,55 €	108,59 €
	Autres pays (hors France)	155,54 €	139,82 €
VIP	Tous spectateurs	226,72 €	210,14 €

Tableau 1. Paniers moyens pour les différentes populations en fonction de l'origine des visiteurs

Sur ces bases, l'impact touristique primaire national résultant de l'organisation de la Ryder Cup s'établit entre 41,4 et 45,9 millions d'euros. Il se répartit de la façon suivante entre les différentes catégories de visiteurs.

	Hypothèse basse (M€)	Hypothèse haute (M€)
Spectateurs grand public	26	28,7
Spectateurs hospitalités	9,5	10,3
Volontaires	0,4	0,5
Autres populations accréditées	5,5	6,4
Total	41,4	45,9

Source : Ryder Cup Europe, retraitements CDES et MKTG

Tableau 2. Synthèse de l'impact touristique primaire sur le territoire français

2. Impact secondaire et total

Comme présenté dans la section consacrée au cadrage méthodologique, l'impact économique total de la Ryder Cup est obtenu par l'application d'un multiplicateur keynésien à l'impact économique primaire. Ce multiplicateur permet ainsi d'évaluer l'activité économique secondaire résultant de l'injection initiale de revenus. La valeur retenue pour le multiplicateur national, sur la base du modèle Mésange de l'INSEE, s'établit à 1,25.

Sur ces bases, l'impact économique total de la Ryder Cup au niveau national s'établit entre 76,2 et 81,9 M€.

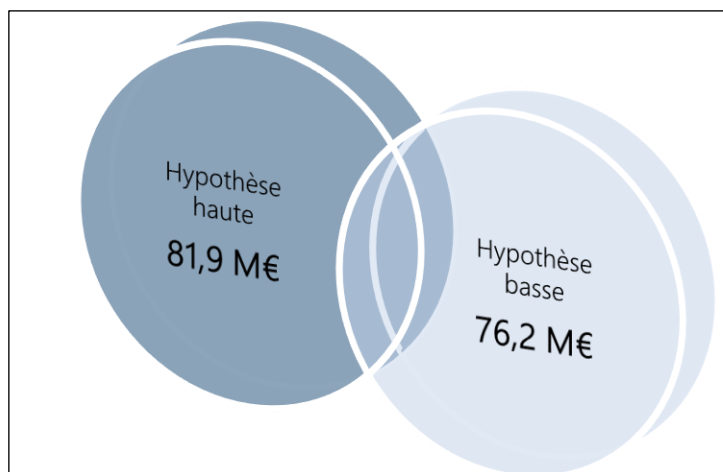


Schéma 3. Montant de l'impact économique total sur le territoire français

L'impact total se décompose entre impact primaire et impact secondaire de la façon suivante.

	Hypothèse basse (M€)	Hypothèse haute (M€)
Impact primaire	61,0	65,5
Impact secondaire	15,2	16,4
Impact total	76,2	81,9

Tableau 3. Décomposition de l'impact économique total sur le territoire français

3. Emploi

Cette section a pour objet d'évaluer le volume d'activité supplémentaire généré par la Ryder Cup. Les événements sportifs étant des organisations éphémères, il ne s'agit pas d'interpréter les résultats qui suivent comme des emplois durables. De même, cette activité supplémentaire peut tout à la fois avoir bénéficié à des personnes déjà en situation de travail (soit par le biais d'une réorientation de leurs missions, soit par le recours à des heures supplémentaires) ou à des personnes sans emploi spécialement recrutées pour travailler sur l'événement. Les résultats ne doivent donc pas non plus être interprétés comme des créations nettes d'emplois.

Les évaluations qui suivent ont été établies sur la base :

- Des éléments fournis par RCE concernant les populations accréditées pour ce qui est des emplois liés à l'organisation ;
- Des données issues de notre analyse concernant l'impact économique pour ce qui est des emplois induits dans les secteurs de l'hébergement marchand, de la restauration, des transports, des loisirs et du commerce.

Ainsi nous estimons que la Ryder Cup a nécessité un volume d'activité de l'ordre de 7 734 mois travaillés au cours de l'année 2018, ce qui représente au total l'équivalent de 644 emplois ETP annuels.

	Equivalent mois travaillés
Prestataires et fournisseurs	2 076
Sûreté/Sécurité	524
Presse/Médias	106
Organisation - RCE & FFGolf	609
Hébergement marchand	1 200
Restauration	1 638
Transports	1 017
Tourisme/loisirs	360
Commerce	204
Total mois travaillés	7 734
Emplois en ETP sur l'année 2018	644

Tableau 4. Synthèse des effets de la Ryder Cup sur l'emploi sur le territoire français

4. Recettes fiscales additionnelles

L'activité économique nette créée par l'accueil de la Ryder Cup a généré des recettes fiscales additionnelles. Faute de pouvoir déployer une approche très fine et pour ne pas surestimer l'apport fiscal de l'événement, seules trois recettes ont été prises en considération : la TVA, les taxes de séjour et les taxes d'aéroport.

Précisons toutefois concernant la TVA que, comme nous l'avons fait dans le cadre de l'étude d'impact de l'UEFA EURO 2016, nous n'avons retenu que les dépenses générées par l'activité économique née de la venue de visiteurs étrangers pour évaluer les recettes de TVA additionnelles liées à la Ryder Cup. Les dépenses d'organisation n'ont pas été comptabilisées, conformément à une recommandation que nous avait formulé la Cour des Comptes.

Au total, d'après notre évaluation, les recettes fiscales additionnelles générées par l'accueil de la Ryder Cup au niveau national s'établissent à 6 millions d'euros.

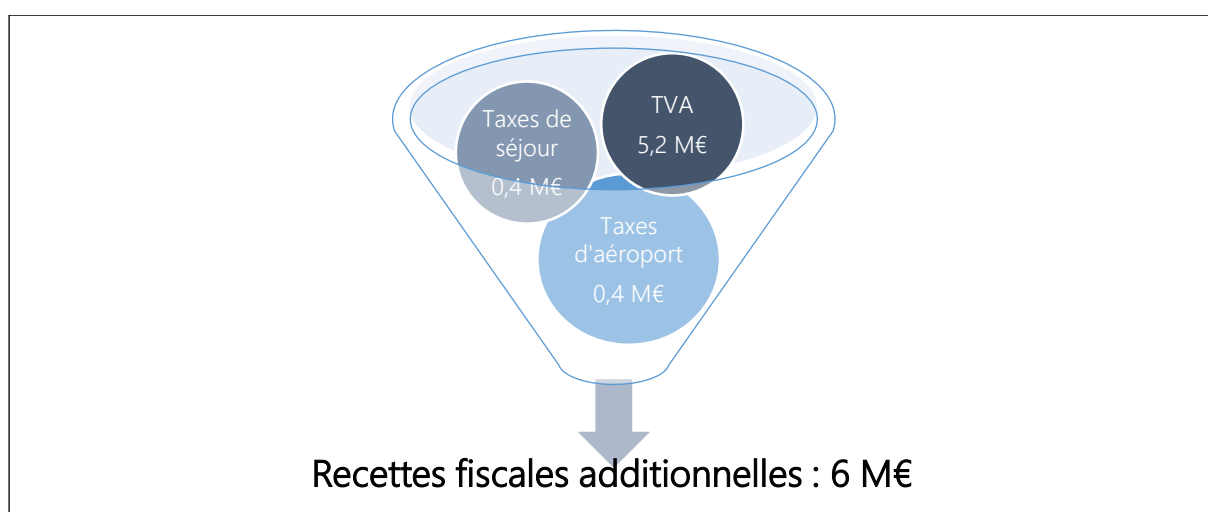


Schéma 4. Synthèse des recettes fiscales additionnelles générées par l'accueil de la Ryder Cup au niveau national

VOLET SOCIAL

Si le cadre conceptuel de l'impact économique est désormais stabilisé – notamment en France grâce aux travaux de l'Observatoire de l'Économie du Sport du Ministère des Sports – et tend à s'universaliser avec des méthodes de référence, celui de l'impact social reste quant à lui très ouvert. La majorité des travaux sur le sujet adopte une démarche empirique plus adaptée à la nature des phénomènes à étudier et ajustée selon les besoins de chaque projet. Un travail conséquent de cadrage théorique et méthodologique sur l'impact social, volet nouveau par rapport à l'étude sur l'UEFA Euro 2016, a donc été mené avec les parties prenantes associées à cette étude pour en garantir la robustesse.

Ce cadre théorique s'inscrit dans la lignée des travaux du Programme d'action et de coopération de l'OCDE (Organisation de Coopération et de Développement Économique) concernant le développement économique et la création d'emplois au niveau local (LEED). Les grandes orientations théoriques de l'étude ont été fixées en s'appuyant sur cette référence. Ces travaux ont fait l'objet d'une recommandation du Conseil de l'OCDE adoptée en mai 2018 sous l'impulsion du Ministère des Sports français⁵. Celle-ci reprend des recommandations pour les organisateurs de GESI déjà formulées dans deux précédents documents de 2008⁶ et 2017⁷.

A. CADRE ET MÉTHODOLOGIE DU VOLET SOCIAL DE L'ÉTUDE

1. Proposition de définition du concept d'impact social et caractérisation en trois axes

Appliquée à l'événementiel, la définition la moins restrictive de l'impact social le qualifie comme **la contribution d'une manifestation donnée à l'amélioration des conditions de vie des populations**. Celle-ci devant être précisée, le comité de pilotage de l'étude a proposé à notre équipe un découpage du concept en trois axes qui permettront ensuite de définir des indicateurs.

Ces trois axes sont conçus pour fixer un cadre global partagé par tous les acteurs du secteur et dans lequel pourraient s'inscrire tous les événements sportifs. Ils ont donc vocation à constituer une base commune pour l'ensemble des études d'impact social pour les GESI en France. Après discussion avec les membres du comité de pilotage de l'étude, les trois axes de caractérisation retenus sont :

- **L'axe *Compétences, Emploi et Filières***, c'est-à-dire les impacts attendus sur la structuration de la filière économique des GESI, ainsi que la montée en compétences, la formation qualifiante et la pérennisation des emplois des populations mobilisées, directement ou indirectement, par l'événement ;

⁵ *Recommandation du Conseil sur les manifestations internationales et le développement local*, OECD/LEGAL/0444.

⁶ *Local Development Benefits from Staging Global Events*, Local Economic and Employment Development (LEED), Éditions OCDE, 2008, Paris;

⁷ *Principles for leveraging local benefits from Global Sporting Events* Local Economic and Employment Development (LEED), Éditions OCDE, 2017, Paris.

- **L'axe Sociétal**, c'est-à-dire la propension de l'événement à contribuer à l'amélioration du bien-être individuel ou collectif de la population par ses effets sur la santé publique, le développement de la pratique sportive ou les actions d'insertion sociale de certains publics cibles ;
- **L'axe Territorial**, c'est-à-dire la propension de l'événement à contribuer au développement d'un territoire, à améliorer les conditions de vie à long terme de ses habitants, à renforcer l'attractivité des territoires d'accueil et à développer un sentiment d'appartenance fort pour les populations résidentes.

2. Schéma de synthèse théorique et méthodologique

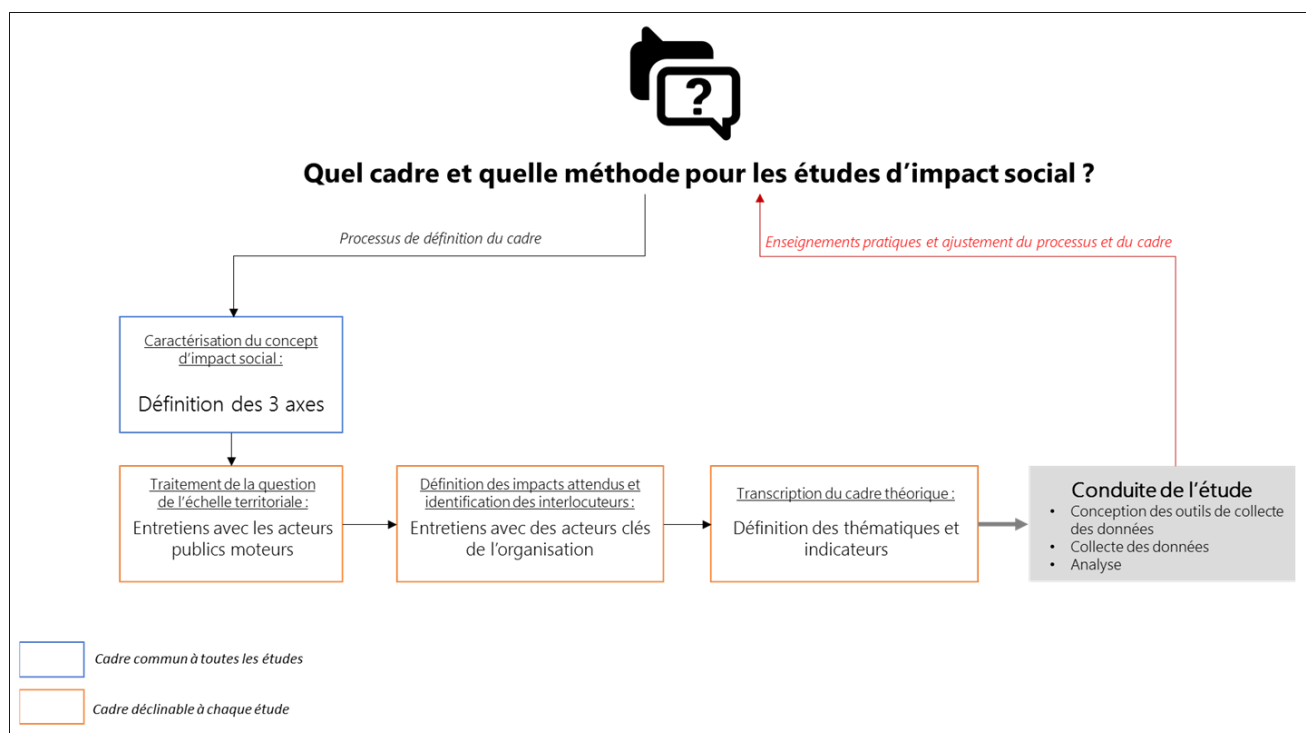


Schéma 5. Synthèse théorique et méthodologique de l'étude d'impact social

B. IMPACT EN MATIÈRE DE COMPÉTENCES, EMPLOI ET FILIÈRES

L'impact de la Ryder Cup sur le premier axe de l'étude se caractérise par des effets particulièrement forts, mais concentrés sur quelques secteurs particuliers.

Le modèle d'organisation international et standardisé de l'événement n'a en effet pas permis de produire d'impact de masse à l'échelle nationale. Concernant la filière événementielle et sa main d'œuvre traditionnellement très sollicitée lors de l'organisation de GESI, le fort recours à des prestataires étrangers (52% du budget de Ryder Cup Europe a été dépensé hors de France) a limité le spectre d'intervention des entreprises françaises, souvent reléguées en fin de chaîne de valeur dans des missions de sous-traitance. Le programme bénévole a également revêtu un caractère particulièrement international avec 47% de bénévoles résidant hors de France.

Cette tendance générale ne doit cependant pas masquer les bénéfices retirés par les acteurs qui ont pu y échapper. D'abord, les bénévoles français ont exprimé des retours largement positifs quant à l'expérience acquise et les compétences développées au cours de leurs missions. Ensuite, les grandes entreprises de la filière événementielle française ayant travaillé sur l'événement y ont gagné une référence de prestige, particulièrement valorisée sur le marché, en particulier pour Keolis qui a participé à la conception et la livraison d'un modèle opérationnel de transport novateur et unique au monde par son ampleur.

Enfin, l'événement a profondément transformé la FFGolf et son personnel. Ses membres ont pu perfectionner et démontrer un savoir-faire de pointe en matière d'organisation de grands événements. La Ryder Cup a offert à la FFGolf et au golf français une fenêtre de visibilité inédite auprès de la communauté golfique internationale, pendant plusieurs années. Le Golf National, rénové au niveau des plus hauts standards internationaux, est désormais un équipement adapté à l'accueil d'une clientèle touristique haut de gamme et des plus grandes compétitions internationales, en particulier les Jeux Olympiques et Paralympiques de Paris 2024.

1. Un nombre restreint de personnes concernées à cause du recours à des entreprises et une main d'œuvre internationales

L'organisation de la Ryder Cup s'est largement appuyée sur des ressources humaines non locales. 42% des personnes impliquées dans l'organisation sont étrangères et 52% du budget de l'organisateur (Ryder Cup Europe) a été dépensé auprès de prestataires étrangers. Il est possible de scinder l'analyse détaillée en trois catégories de personnes :

- **Les bénévoles de l'organisation**, qui représentent 1 241 personnes dont **47% d'étrangers** (le taux de bénévoles étrangers était respectivement de 7% dans le cas de l'UEFA Euro 2016 et 2% dans le cas du Championnat du Monde de Handball 2017) ;
- **Les employés des entreprises prestataires**, qui représentent 8 657 personnes dont **49% d'étrangers** ;
- **Les organisateurs**, ce qui inclut les membres de la FFGolf et de Ryder Cup Europe, qui représentent 616 personnes dont **65% d'étrangers**.

2. Des impacts contrastés sur la filière événementielle française

Si la Ryder Cup a bien offert à la filière événementielle française un volume d'activité non négligeable - et quantifié dans le volet économique de l'étude, **l'impact qualitatif à long terme sur celle-ci est négligeable**, en particulier car les entreprises françaises n'ont pas été associées suffisamment en amont de la chaîne de valeur de l'événement. Elles ont été appelées pour mener des missions standards qu'elles ont l'habitude de réaliser et pour lesquelles elles n'ont pas développé ou renforcé d'expertises particulières. Leur périmètre d'intervention a par ailleurs été plus restreint que lors d'autres GESI, du fait du recours massif aux prestataires étrangers.

Le cas du transport constitue une exception et doit être étudié séparément. Le modèle opérationnel déployé pour l'événement prévoyait, pour la première fois à l'occasion d'une manifestation sportive d'une telle ampleur, le transport de l'ensemble des spectateurs vers le site

de compétition grâce à un système de navettes. La direction et le déploiement opérationnel de ce dispositif inédit ont été confiés à l'entreprise Keolis, en lien avec Ryder Cup Europe, la FFGolf et les autorités publiques. Cette mission a permis à l'entreprise, ainsi qu'aux personnes en responsabilité dans le cadre de ce projet, d'acquérir une expérience de pointe unique.

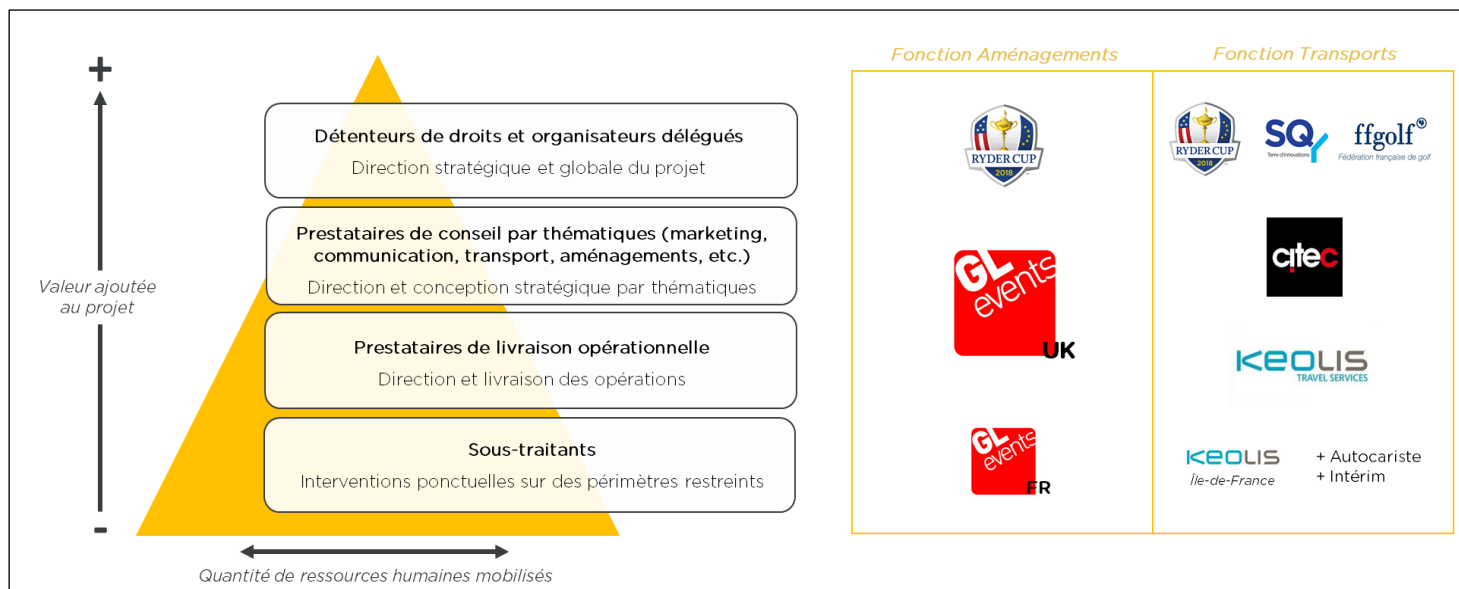


Schéma 6. Modèle type de la pyramide de valeur des GESI et exemple sur deux fonctions opérationnelles sur la Ryder Cup

3. La transformation de la FFGolf et du Golf National

Un événement de l'ampleur de la Ryder Cup a profondément transformé la FFGolf selon trois dimensions interdépendantes :

- L'acquisition pour la FFGolf d'une nouvelle place dans le paysage golfique mondial ;
- La transformation de la fédération en tant qu'organisateur d'événements sportifs majeurs ;
- La transformation du Golf National, dont la fédération est exploitant et locataire en bail emphytéotique.

Avant la candidature de la FFGolf et l'organisation de la Ryder Cup au Golf National, la France n'était pas identifiée comme un pays majeur du golf mondial, souffrant notamment du manque de golfeurs français au plus haut niveau international. La Ryder Cup a offert à la FFGolf une exposition sans précédent auprès des instances internationales et de l'ensemble de la famille du golf, et a ainsi placé la France sur la carte du golf mondial. L'événement a notamment permis de mettre en valeur les deux atouts principaux de la fédération :

- Un savoir-faire de pointe en matière d'organisation de grandes manifestations sportives, d'une part grâce à une expérience acquise en tant qu'organisateur de l'Open de France, tournoi inscrit au calendrier du circuit professionnel européen, et d'autre part grâce à l'appui d'une filière événementielle performante (ressources humaines qualifiées et expérimentées abondantes) ;

- Un équipement iconique digne des plus grandes compétitions de golf, en particulier à la suite du programme de rénovation déployé en amont de l'événement.

C. IMPACT SOCIÉTAL

1. La stratégie de la FFGolf pour la promotion et le développement de la pratique

Le **développement de la pratique du golf**, en particulier auprès de nouveaux publics et de la jeunesse, était la **principale motivation de la FFGolf pour accueillir la Ryder Cup**. La fédération a déployé une stratégie particulièrement ambitieuse pour atteindre cet objectif.

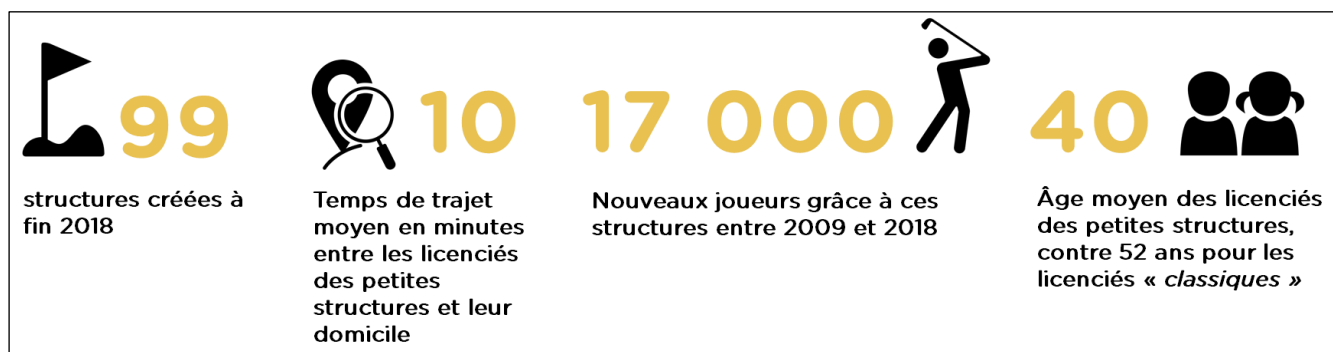
Il est possible de distinguer **deux types de programmes** complémentaires contribuant à cette stratégie :

- Les programmes ayant pour objectif de **promouvoir la pratique du golf** auprès du grand public (*Ryder Cup Golf Tour, Onz'bouge, Les mercredis du golf, etc.*) ;
- Le plan *100 petites structures* (voir ci-dessous) qui vise à **développer des équipements de proximité, particulièrement adaptés à la pratique débutante et intermédiaire**, dans des zones à fort potentiel.

La FFGolf considère avoir atteint son objectif au regard du bilan de ces programmes. Un suivi à moyen terme et long terme sur l'évolution du nombre de licenciés, leur profil et leurs motivations est nécessaire.

2. Le succès du plan *100 petites structures*

Le plan *100 petites structures* prévoit la construction d'un réseau d'équipements de golf sur le territoire français, selon un format spécifique visant à favoriser la pratique débutante et intermédiaire. La majorité des équipements existant avant le lancement de ce plan étaient jugés peu attractifs et peu adaptés pour les néophytes et pratiquants occasionnels, notamment du fait de leur éloignement des centres urbains et de la difficulté trop élevée des parcours.



Source FFGolf

Schéma 7. Les chiffres clés du plan 100 petites structures

3. Le Ryder Cup Golf Tour, un outil de promotion efficace

Le Ryder Cup Golf Tour est une tournée d'animation constituée de 12 étapes. L'étape finale parisienne organisée sur la place de l'Hôtel de Ville durant l'événement a été conçue comme la Fan Zone officielle de l'événement. Cette tournée permis de faire la promotion de l'événement de la pratique du golf grâce à de nombreux espaces d'initiation.

12 500 personnes ont visité les villages d'animation des 11 premières étapes tandis que l'étape finale à Paris a enregistré une fréquentation de 13 000 personnes sur une période d'une semaine. 51% des visiteurs de l'étape finale ne pratiquaient pas le golf. Parmi ces personnes :

- 10% des personnes interrogées déclarent avoir une image négative du golf ;
- 42% déclarent que la *Fan Zone* leur a permis de découvrir le golf sous un angle nouveau ;
- 30% envisagent d'aller jouer au golf suite à leur visite à la Fan Zone mais seulement 3% comptent prendre une licence au sein de la FFGolf.

Ces statistiques montrent que **le golf ne possède pas une mauvaise image auprès du public sondé sur site. Celui-ci est perçu comme une pratique ludique, de loisir mais plutôt occasionnelle, ce qui se traduit par une bonne attractivité mais une faible propension à s'y engager formellement.**

VOLET ENVIRONNEMENTAL

A. SYNTHÈSE DE L'EMPREINTE ENVIRONNEMENTALE DE L'ÉVÉNEMENT

L'impact environnemental de la Ryder Cup 2018 a été réalisé en suivant la méthode de l'Analyse du Cycle de Vie décrite par les normes ISO 14040 et 14044. L'ACV est une démarche d'évaluation globale des impacts environnementaux potentiels, reposant sur l'approche cycle de vie et l'approche multicritères. L'ACV est réalisée en utilisant la base de données d'arrière-plan Ecoinvent v3.5 et le logiciel d'ACV SimaPro v8.5.3.

1. Chiffres clés

Pour permettre la compétition de professionnels du golf et accueillir 40 000 personnes par jour durant 6 jours (227 847 spectateurs, 13 009 accrédités, 1 241 bénévoles) :

- 327 millions de km parcourus ;
- 770 000 kWh d'électricité consommée durant l'événement ;
- 117 347 nuitées en hôtel ;
- 371 kg de dotations aux bénévoles ;
- 54 639 repas servis ;
- 768 tonnes de déchets produits.

En cycle de vie

- 45 192 tonnes de CO₂ équivalent
- 492 093 m³ d'eau consommée sur l'ensemble du cycle de vie (ne correspond pas à la quantité d'eau consommée pour l'entretien du parcours durant la semaine de compétition)

2. Répartition

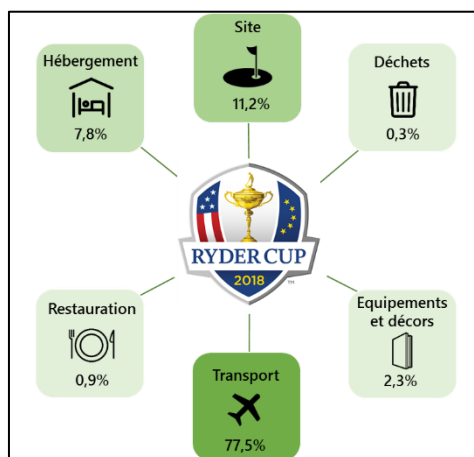
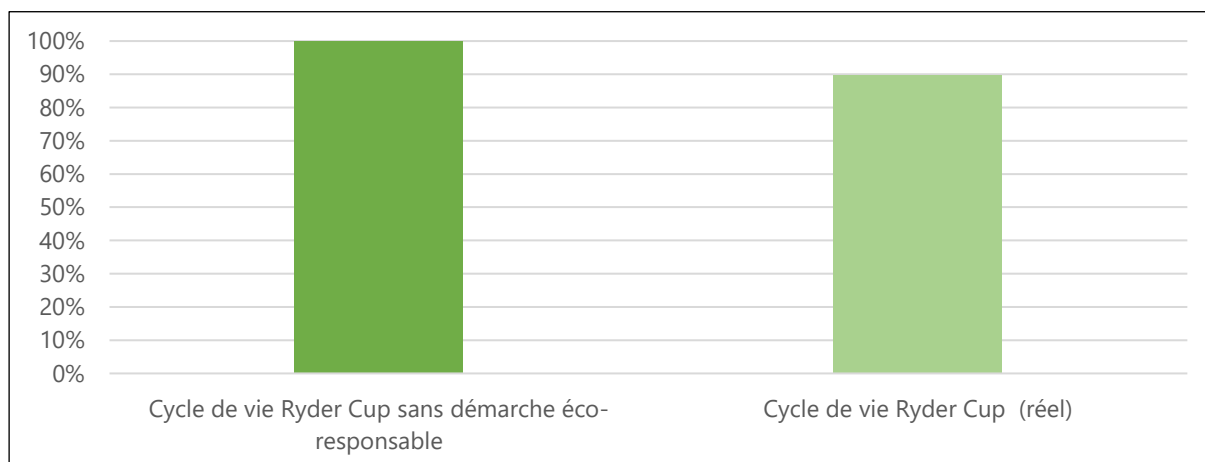


Schéma 8. Contribution moyenne sur les 7 indicateurs

3. Réduction grâce aux actions

-10% d'impacts en moyenne sur les 7 indicateurs d'impacts



Graphique 1. Comparatif de l'impact de la Ryder Cup 2018 avec et sans démarche éco-responsable

4. Actions réalisées

Seules les actions relevant du périmètre défini, des engagements de la charte éco-événement et des données disponibles ont été prises en compte.

- 31,8% de transport éco-responsable en France ;
- 18% de repas végétariens ;
- 100% de l'eau d'arrosage non potable ;
- 87% des décors réutilisés au moins une fois ;
- 11% de déchets recyclés.

5. Pistes de progrès prioritaires

- Encourager la mutualisation des déplacements ;
- Encourager les déplacements en train, transports en commun, mobilité active et covoiturage ;
- Pérenniser la réalisation de travaux sur une durée d'utilisation importante ;
- Supprimer l'utilisation de phytosanitaires et engrais de synthèse ;
- Faire appel à des fournisseurs d'énergie d'origine renouvelable ;
- Utiliser des matériaux issus de modes de production durables ;
- Proposer au maximum une alimentation bio, locale, de saison, sans protéine animale ou sans produits issus de l'exploitation animale ;
- Privilégier des objets ou matériaux réutilisables plutôt que jetables (vaisselle, flyers, décors...).

B. ÉLÉMENTS MÉTHODOLOGIQUES

La méthode d'évaluation repose sur des indicateurs de performance, traduisant les flux directs de l'inventaire, et des indicateurs d'impacts et de dommages traduisant les conséquences de ces flux en cycle de vie sur l'environnement. Par souci de simplification sur cette synthèse, les contributions et réductions d'impacts sont présentées avec un « score unique », qui est une moyenne non pondérée des 7 indicateurs d'impacts et de dommages.

1. Les 8 indicateurs de performance

- Pourcentage de transport éco-responsable ;
- Pourcentage de repas végétariens ;
- Pourcentage d'arrosage issu d'eau non potable ;
- Pourcentage d'énergie renouvelable consommée ;
- Pourcentage de déchets recyclés ;
- Pourcentage de matériel réutilisé au moins une fois ;
- Quantité de phytosanitaires utilisée ;
- Quantité de déchets produits.

2. Les 7 indicateurs d'impacts et de dommages



CLIMAT : Émissions de gaz à effet de serre dans l'atmosphère (dioxyde de carbone, méthane ...) entraînant des modifications globales et locales du climat – en Kg CO₂ eq.



QUALITÉ DE L'AIR : Émission de particules fines dans l'atmosphère, entraînant des effets sur les voies respiratoires des populations - en kg PM2.5 eq.



QUALITÉ DE L'EAU : Émission de substances nutritives dans les milieux aquatiques, entraînant une prolifération des algues vertes et un appauvrissement en oxygène – en kg PO₄³⁻ eq.



SANTÉ HUMAINE : Dommage sur la santé humaine de plusieurs impacts environnementaux – en « nombre de vie perdues » (DALY).



ÉCOSYSTÈMES : Dommage sur les écosystèmes de plusieurs impacts environnementaux – en « nombre d'espèces perdues » (species.yr).



CONSOMMATION D'ÉNERGIE PRIMAIRE : Consommation d'énergie non renouvelables : pétrole, gaz, charbon... – en MJ eq.



CONSOMMATION D'EAU : Consommation d'eau nette (prélèvements moins rejets dans le même milieu sans transformations physico-chimiques - en M₃ eq.

3. Périmètre

Certains éléments sont exclus du système, soit car leur prise en compte est jugée négligeable au regard de leur contribution aux impacts, soit car la collecte de données n'a pas permis de les prendre en compte.

Exclus (contribution négligeable)	Exclus (données non disponibles)
<ul style="list-style-type: none"> Fabrication des véhicules d'organisation et voitures électriques 	<ul style="list-style-type: none"> Vaisselle, consommables de cuisine
<ul style="list-style-type: none"> Transport et hébergement des <i>time-switchers</i> et occasionnels (impact non lié à la Ryder Cup) 	<ul style="list-style-type: none"> Goodies, récompenses
<ul style="list-style-type: none"> Transport et fin de vie hors événement des décors, infrastructures et équipements réutilisés 	<ul style="list-style-type: none"> <i>Ryder Cup Golf Tour</i> en amont de l'événement et <i>Fan Zone</i> de l'Hôtel de Ville
<ul style="list-style-type: none"> Achats touristiques hors site 	<ul style="list-style-type: none"> Nettoyage du site (hors production de déchet)
<ul style="list-style-type: none"> Alimentation hors site 	<ul style="list-style-type: none"> Services numériques et médiatiques associés à l'événement
<ul style="list-style-type: none"> Carnets de golf pour scolaires (opération <i>Mon Carnet de Golf</i>) 	<ul style="list-style-type: none"> Hébergement des sportifs

Tableau 5. Éléments exclus de l'analyse d'impact environnemental de la Ryder Cup 2018

4. Clés de la réussite d'une évaluation environnementale

- Prioriser les données à collecter
- Importance des données transversales (nombre de jours de l'événement, nombre de spectateurs, nombre d'accrédités, nombre de bénévoles, nombre de repas servis...)
- Un interlocuteur impliqué dans l'organisation de l'événement dédié à la collecte des données