



## La clientèle russe, venue par avion

### Contexte socio-économique

Population totale : 142,0 millions d'habitants

Taux de croissance économique : +8,1% ; prévisions 2008 : +7,6%

Taux de change moyen : 1 € = 35,0 RUB ; variation 2007/2006 : +2,7%

Taux de chômage : 6,1%

Taux d'inflation : +11,9%

Sources : Service Fédéral de la Statistique d'Etat (GKS), Banque de France, DREE.

### Quel profil ?

- Les Russes sont plus jeunes que l'ensemble de la clientèle (37 ans, pour un âge moyen de 40 ans).
- Ils appartiennent à la catégorie socioprofessionnelle des professions intermédiaires pour près d'un tiers (32,2%, +23,6 points).

### Comment voyagent-ils ?

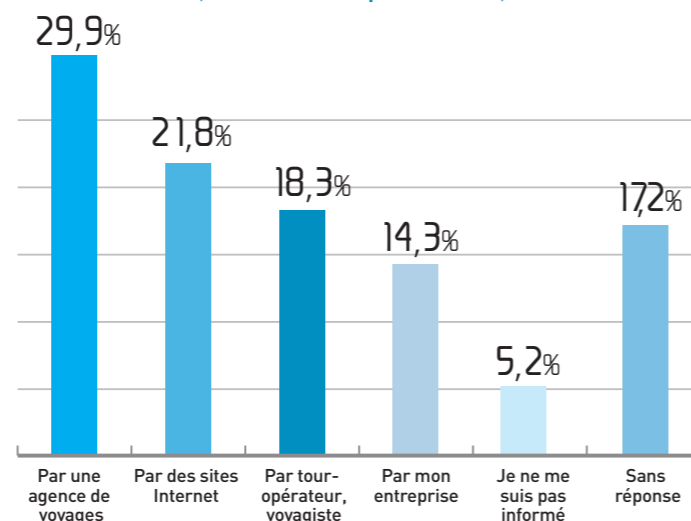
- 74,9% voyagent pour motif personnel, principalement en couple (30,7%) ou seuls (25,6%).
- Paris Ile-de-France est la destination unique du séjour dans 61,2% des cas. Elle fait partie d'un circuit France pour 22,6% (+10,8 points) et d'un circuit Europe pour 11,1%.
- Ils voyagent en individuel organisé pour plus de la moitié (51,7%, +26,5 points). Près de 4 personnes sur 10 voyagent en individuel non organisé (38,6%) et 9,6% optent pour les groupes organisés.

### Quel hébergement ?

- Près de 9 séjours sur 10 (89,5%) ont lieu en hébergement marchand (+4,1 points).
- Les principaux types d'hébergement marchand utilisés sont l'hôtel à 86,4% (moyen de gamme pour 59,4% et haut de gamme pour 36,2%), les résidences hôtelières (1,0%) et les meublés et locations saisonnières (0,9%).
- Les résidences principales d'amis (5,1%), de parents (3,2%) et les résidences secondaires de parents ou d'amis (1,0%) sont les principaux hébergements non-marchands utilisés.

### Pour s'informer, les agences de voyages jouent un rôle prépondérant...

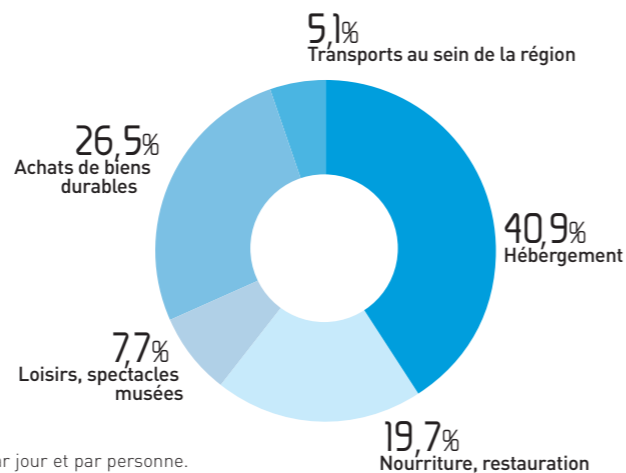
... et enregistrent le plus grand nombre de réservations (avec 21,4% devant Internet (14,5%) et les tour-opérateurs (11,7%).



Plusieurs réponses possibles, base hébergement marchand

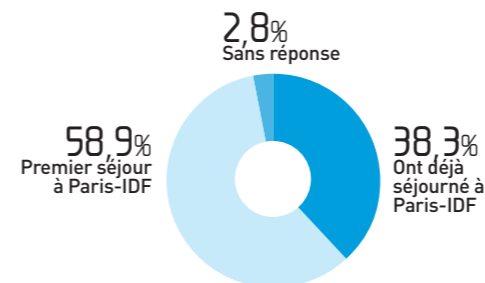
### Plus d'un quart des dépenses des Russes sont consacrées au shopping

Les Russes, dont la dépense moyenne\* est supérieure à celle de l'ensemble des clientèles, accordent un budget plus important au shopping (+7,2 points) et moins important à la restauration (-4,7 points).



\* Par jour et par personne.

## Une majorité de primo-visiteurs russes à Paris Ile-de-France

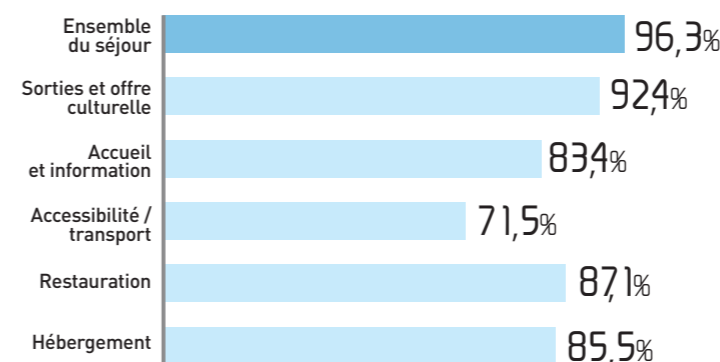


### ZOOM SUR LES VISITEURS VENUS POUR MOTIF PERSONNEL

Premier séjour	53,7%
2 à 3 séjours	19,2%
4 à 5 séjours	4,5%
Plus de 6 séjours	6,2%
Sans réponse	16,3%
<b>TOTAL</b>	<b>100,0%</b>

Période de référence : les 5 dernières années.

### Des touristes très satisfaits, avec quelques améliorations à apporter en matière de transport\*



\*% satisfaits (très satisfaits et satisfaits).

Taux moyen de satisfaction, toutes clientèles confondues : 92,8%.

### Quelles sont leurs activités ?

- C'est la découverte de la ville qui est à l'origine de 67,7% des voyages effectués pour motifs personnels. Les Russes sont plus nombreux à se consacrer au shopping (56,7%, +11,1 points), à la visite de musées et monuments (76,3%, +11,0 points), à assister à des spectacles et concerts (13,6%, +3,3 points) et à profiter des parcs et jardins (38,8%, +2,6 points). En revanche, ils s'intéressent moins aux marchés, brocantes, foires et visites d'artisans (7,9%, -12,7 points) et aux sorties nocturnes (13,7%, -6,5 points).
- Top 5 des lieux les plus visités : Notre-Dame de Paris (82,3%), la tour Eiffel (78,7%), le musée du Louvre (65,7%), l'Arc de Triomphe (61,8%), le Sacré-Cœur de Montmartre (53,6%). Ils sont plus nombreux que les autres à visiter les « incontournables » comme Notre-Dame de Paris (+22,0 points) ou encore le Sacré-Cœur de Montmartre (+14,5 points).

Source : dispositif permanent d'enquête aux aéroports du CRT Paris Ile-de-France (BVA).

**58,9%** se rendent pour la 1<sup>re</sup> fois à Paris Ile-de-France

**70,3%** souhaitent revenir à Paris Ile-de-France d'ici 1 à 2 ans (ce qui est supérieur à la moyenne de l'ensemble des clientèles)

### L'ESSENTIEL

- **182 000 séjours** soit 1,8% des séjours de la clientèle étrangère venue par avion.
- **1 296 000 nuitées** soit 2,5% des nuitées de la clientèle étrangère venue par avion.
- **7,1 nuits en moyenne.**
- **90,3% voyagent en individuel.**
- **164 € de dépense moyenne** (par jour et par personne).
- **58,9% se rendent pour la 1<sup>re</sup> fois** à Paris Ile-de-France.
- **96,3% sont satisfaits de leur séjour** à Paris Ile-de-France.
- **70,3% souhaitent revenir** à Paris Ile-de-France d'ici un à deux ans.