



La clientèle américaine, venue par avion

Contexte socio-économique

Population totale : 301,6 millions d'habitants

Taux de croissance économique : +2,2% ; prévisions 2008 : +0,9%

Taux de change moyen : 1 € = 1,37 \$; variation 2007/2006 : +9,2%

Taux de chômage : 4,6%

Taux d'inflation : +2,9%

Sources : US Census Bureau, Banque de France, Eurostat (juin 2007).

Quel profil ?

- Les Américains sont un peu plus âgés que l'ensemble de la clientèle (43 ans, pour un âge moyen de 40 ans).
- Ils sont issus de catégories socioprofessionnelles supérieures* pour un peu plus d'une personne sur deux (52,4%).
- Ils proviennent pour plus de la moitié de New York/Boston (27,0%), de Californie (14,1%) ou de l'axe Pennsylvanie, Ohio, Michigan et Illinois (12,5%).

* Professions libérales, professeurs, professions scientifiques, cadres et autres professions intellectuelles supérieures

Comment voyagent-ils ?

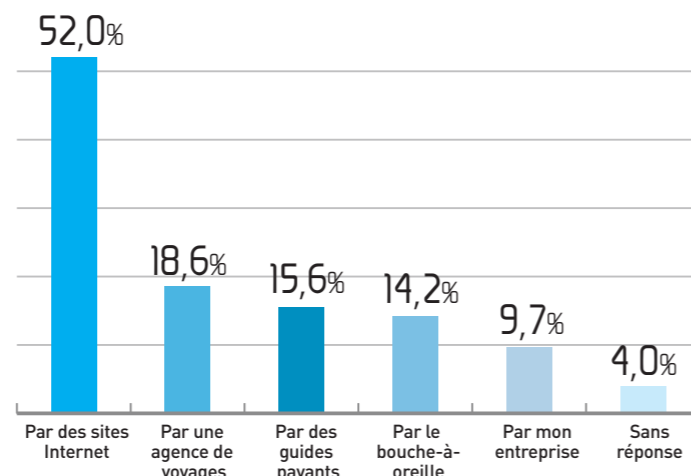
- 75,6% voyagent pour motif personnel, principalement en couple (31,9%) ou seuls (26,4%).
- Paris Ile-de-France constitue la destination unique du séjour dans 50,3% des cas. Elle fait partie d'un circuit Europe pour 23,4% et d'un circuit France pour 20,0%.
- Ils voyagent en individuel non organisé pour 73,6%, en individuel organisé pour 17,2% et en groupe organisé pour 9,2%.

Quel hébergement ?

- Plus de 8 séjours sur 10 (82,2%) ont lieu en hébergement marchand (moins que la moyenne : -3,2 points).
- Les principaux types d'hébergement marchand utilisés sont l'hôtel à 71,2% (moyen de gamme pour 61,8% et haut de gamme pour 31,2%), la résidence hôtelière (4,5%), les meublés et locations saisonnières (2,5%) et les chambres d'hôtes (2,1%).
- Les résidences principales d'amis (7,2%) et de parents (2,4%), les échanges d'appartements (2,8%) sont les principaux hébergements non-marchands utilisés.

Pour s'informer, Internet joue un rôle prépondérant...

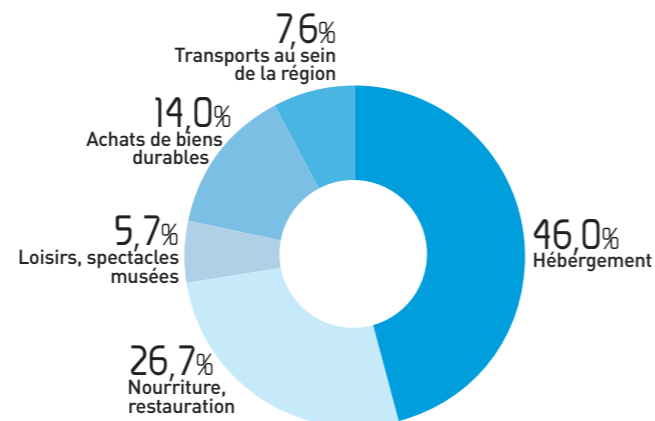
... et enregistre le plus grand nombre de réservations (avec 35,2%, +5,4 points), devant les agences de voyages (13,2%, -8,5 points).



Plusieurs réponses possibles, base hébergement marchand

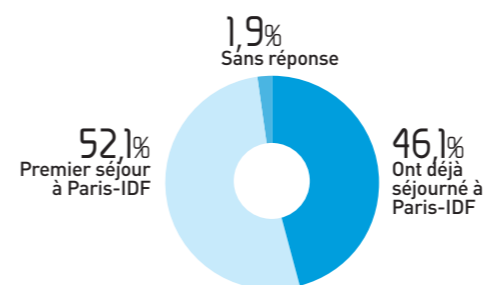
Près de 50% des dépenses des Américains consacrées à l'hébergement

Les Américains, dont la dépense moyenne* est inférieure à celle de l'ensemble des clientèles, accordent un budget plus important à l'hébergement (+3,3 points), à la restauration (+2,3 points) et moins important au shopping (-5,2 points).



* Par jour et par personne.

Une majorité de primo-visiteurs américains à Paris Ile-de-France

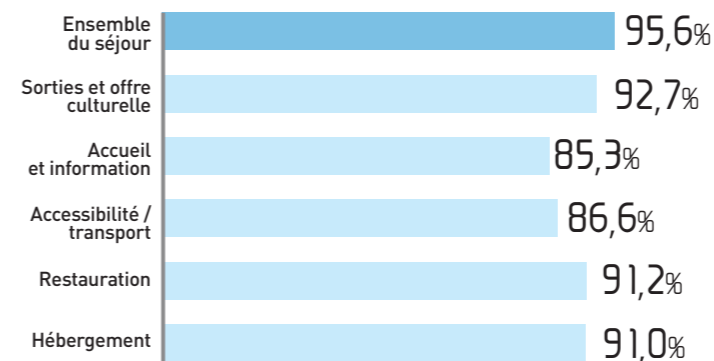


Période de référence : les 5 dernières années.

ZOOM SUR LES VISITEURS VENUS POUR MOTIF PERSONNEL

Premier séjour	50,1%
2 à 3 séjours	25,5%
4 à 5 séjours	5,7%
Plus de 6 séjours	6,8%
Sans réponse	12,0%
TOTAL	100,0%

Des touristes particulièrement satisfaits*



*% satisfaits (très satisfaits et satisfaits).

Taux moyen de satisfaction, toutes clientèles confondues : 92,8%

Quelles sont leurs activités ?

- Ils se consacrent plus que les autres clientèles aux visites de parcs et jardins (51,5%, +15,3 points), à la visite des marchés, brocantes, foires et visites d'artisans (35,1%, +14,5 points) et aux visites de musées et monuments (79,5%, +14,2 points). Ces dernières sont pour beaucoup la principale motivation des voyages effectués pour motifs personnels (71,7%). Ils sont également particulièrement curieux de la gastronomie française (49,0%, +13,9 points).
- Top 5 des lieux les plus visités : Notre-Dame de Paris (72,7%), la tour Eiffel (72,0%), le musée du Louvre (66,3%), l'Arc de Triomphe (60,5%), le Sacré-Cœur de Montmartre (39,1%). Ils sont particulièrement nombreux à visiter le musée d'Orsay (38,5%, +14,2 points), le musée du Louvre (+13,7 points), Notre-Dame de Paris (+12,4 points) et le château de Versailles (27,0%, +12,3 points).

L'ESSENTIEL

➤ 1 332 000 séjours
soit 13,5% des séjours de la clientèle étrangère venue par avion.

➤ 9 640 000 nuitées
soit 18,7% des nuitées de la clientèle étrangère venue par avion.

➤ 7,2 nuits en moyenne.

➤ 90,8% voyagent en individuel.

➤ 142 € de dépense moyenne
(par jour et par personne).

➤ 52,1% se rendent pour la 1^{re} fois
à Paris Ile-de-France.

➤ 95,6% sont satisfaits de leur séjour
à Paris Ile-de-France.

➤ 52,6% souhaitent revenir à Paris
Ile-de-France d'ici un à deux ans.

Source : dispositif permanent d'enquête aux aéroports du CRT Paris Ile-de-France (BVA).