



La clientèle allemande, venue par avion

Contexte socio-économique

Population totale : 82,3 millions d'habitants

Taux de croissance économique : +2,5% ; prévisions 2008 : +1,8%

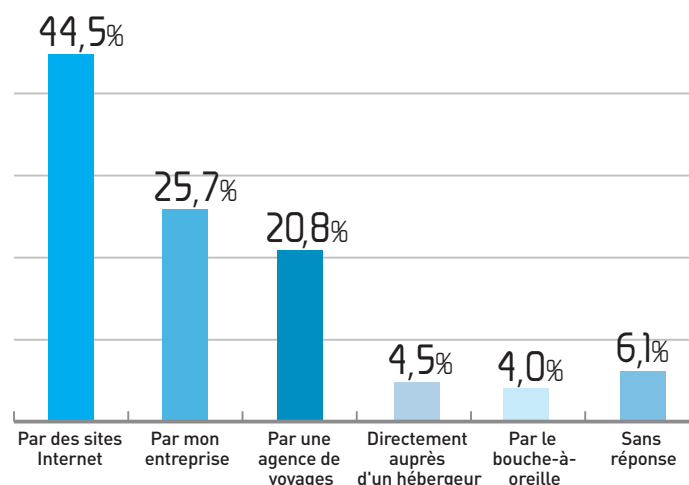
Taux de chômage : 8,4%

Taux d'inflation : +2,3%

Source : Eurostat (juin 2007).

Pour s'informer, Internet joue un rôle prépondérant...

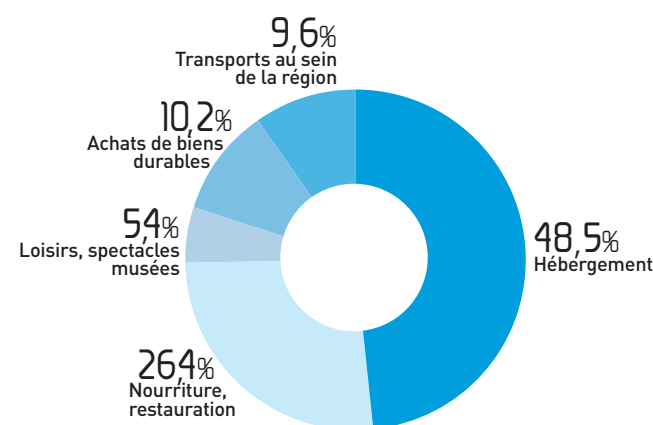
... et enregistre le plus grand nombre de réservations (avec 30,7%) devant les entreprises (23,2%, +15,4 points) et les agences de voyages (17,9%, -3,8 points).



Plusieurs réponses possibles, base hébergement marchand

Près de 50% des dépenses des Allemands consacrées à l'hébergement

Les Allemands, dont la dépense moyenne* est un peu inférieure à celle de l'ensemble des clientèles, accordent un budget plus important à l'hébergement (+5,8 points) et moins important au shopping (-9,1 points).



* Par jour et par personne.

Quel profil ?

- Les Allemands ont un âge identique à l'âge moyen de l'ensemble de la clientèle (40 ans).
- Ils sont issus de catégories socioprofessionnelles supérieures* pour près d'une personne sur deux (46,2%).
- Ils proviennent pour près d'un quart de Bavière (23,9%) ou de Berlin (12,8%).

* Professions libérales, professeurs, professions scientifiques, cadres et autres professions intellectuelles supérieures

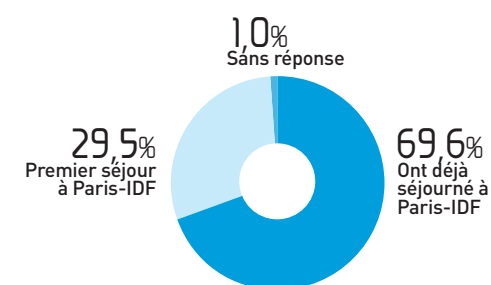
Comment voyagent-ils ?

- 63,3% voyagent pour motif personnel (ce qui est inférieur de 10,5 points à la moyenne), principalement seuls (37,7%) ou en couple (32,0%).
- Ils voyagent en individuel non organisé pour 74,5%. Près d'un quart d'entre eux voyagent en individuel organisé (23,3%) et 2,2% optent pour les groupes organisés.

Quel hébergement ?

- Plus de 8 séjours sur 10 (85,1%) ont lieu en hébergement marchand.
- Les principaux types d'hébergement marchand utilisés sont l'hôtel à 81,1% (moyen de gamme pour 70,2%), les résidences hôtelières (1,4%) et les chambres d'hôtes (1,0%).
- Les résidences principales d'amis (5,1%) et de parents (4,2%) ainsi que les résidences secondaires de parents ou d'amis (2,9%) sont les principaux hébergements non-marchands utilisés.

Une majorité de repeaters allemands à Paris Ile-de-France

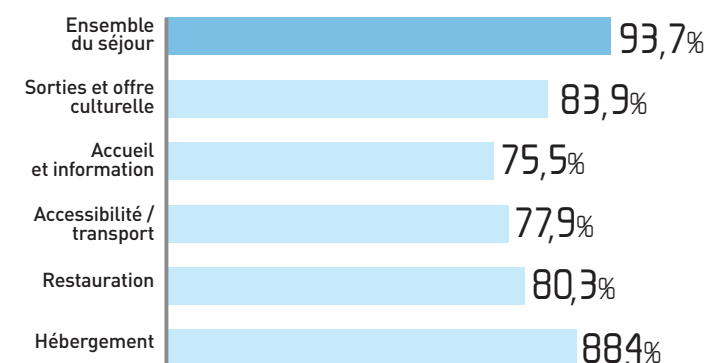


Période de référence : les 5 dernières années.

ZOOM SUR LES VISITEURS VENUS POUR MOTIF PERSONNEL

Premier séjour	27,4%
2 à 3 séjours	30,5%
4 à 5 séjours	13,3%
Plus de 6 séjours	8,8%
Sans réponse	20,0%
TOTAL	100,0%

Des touristes très satisfaits, malgré quelques réserves en matière d'accueil et de transport*



*% satisfaits (très satisfaits et satisfaits).

Taux moyen de satisfaction, toutes clientèles confondues : 92,8%

69,6% sont déjà venus à Paris Ile-de-France

57,8% souhaitent revenir à Paris Ile-de-France d'ici 1 à 2 ans

Quelles sont leurs activités ?

- C'est la découverte de la ville qui est à l'origine de 52,5% des voyages effectués pour motifs personnels. Les Allemands sont particulièrement intéressés par la gastronomie française (44,4%, +9,3 points) et par les sorties nocturnes (24,3%, +4,1 points). Comptant beaucoup de repeaters, ils sont logiquement moins enclins à pratiquer des activités dites « traditionnelles ». En effet, ils se consacrent moins que les autres au shopping (33,5%, -12,1 points), aux visites de musées et monuments (55,7%, -9,6 points) et à la visite de parcs, jardins (27,8%, -8,4 points).
- Top 5 des lieux les plus visités : la tour Eiffel (56,6%), Notre-Dame de Paris (50,9%), l'Arc de Triomphe (46,0%), le musée du Louvre (42,2%), le Sacré-Cœur de Montmartre (40,3%). Ils sont moins nombreux que les autres à visiter les « classiques » comme le musée du Louvre (-10,4 points), ou encore le musée d'Orsay (14,3%, -10,0 points).

L'ESSENTIEL

- 686 000 séjours soit 7,0% des séjours de la clientèle étrangère venue par avion.
- 2 473 000 nuitées soit 4,8% des nuitées de la clientèle étrangère venue par avion.
- 3,6 nuits en moyenne.
- 97,8% voyagent en individuel.
- 142 € de dépense moyenne (par jour et par personne).
- 69,6% sont déjà venus à Paris Ile-de-France.
- 93,7% sont satisfaits de leur séjour à Paris Ile-de-France.
- 57,8% souhaitent revenir à Paris Ile-de-France d'ici un à deux ans.

Source : dispositif permanent d'enquête aux aéroports du CRT Paris Ile-de-France (BVA).