



LES CLIENTÈLES INTERNATIONALES VENUES EN AVION

LES CHINOIS

Population totale : 1,354 milliard d'habitants  
 Taux de croissance économique : +7,8 %  
 Taux de change moyen : 1 € = 8,11 CNY ; variation 2012/2011 : -9,9 %  
 Taux de chômage : 4,1 %  
 Taux d'inflation : +2,6 %



Sources : Bureau national de statistiques de Chine - Banque de France - FMI.

Quel profil ?

Les visiteurs chinois ont un âge moyen (32 ans) inférieur à celui de l'ensemble de la clientèle internationale venue en avion (39 ans). Ils sont issus de catégories socioprofessionnelles supérieures<sup>1</sup> pour moins du tiers (31,8%, -14,2 points), sont employés pour 22,3% (+3,8 points) et artisans, commerçants ou chefs d'entreprises pour 17,4% (+10,1 points).

<sup>1</sup> Professions libérales, professeurs, professions scientifiques, cadres et autres professions intellectuelles supérieures.

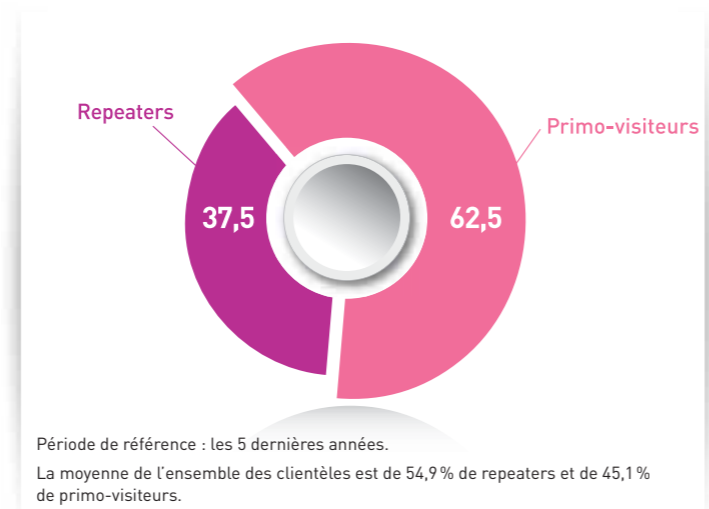
Quel type de voyage ?

Plus de 6 visiteurs sur 10 (61,6%, -10,9 points) voyagent pour motifs personnels uniquement. Ils viennent principalement seuls (32,9%, -4,0 points), en couple (22,3%, -3,8 points) ou entre amis (17,3%, +8,2 points). Paris Île-de-France est la destination unique du séjour dans près de la moitié des cas (45,5%, -26,4 points). Elle fait partie d'un circuit Europe pour 41,0% (+22,9 points) et d'un circuit France pour 24,4% (+12,5 points). Les Chinois voyagent en individuel non organisé pour 64,4% (-15,5 points). Ils sont 18,9% (+13,2 points) à préférer les groupes organisés tandis que près de 2 visiteurs sur 10 (16,8%, +2,4 points) optent pour un séjour en individuel organisé.

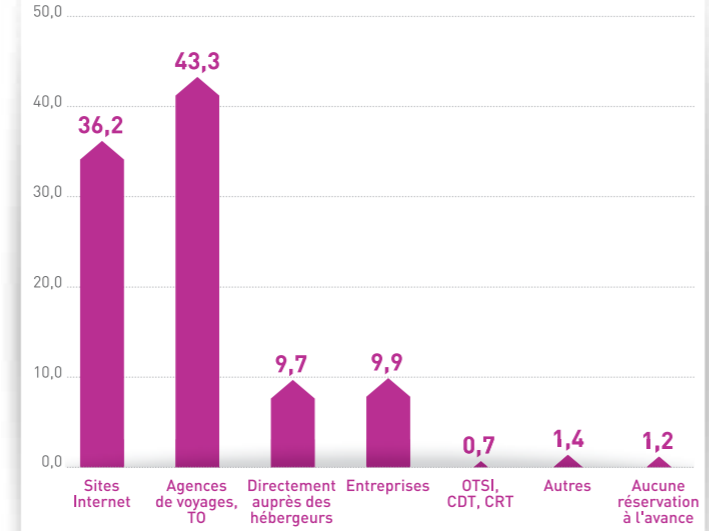
Quel hébergement ?

Près de 9 séjours sur 10 (87,4%, +5,7 points) ont lieu en hébergements marchands. Les principaux types d'hébergements marchands utilisés sont l'hôtel à 78,2% (moyen de gamme pour 62,8% et haut de gamme pour 28,8%), les résidences hôtelières (3,5%), les meublés et locations saisonnières (3,0%) ainsi que les hébergements pour jeunes (2,0%). Les résidences principales d'amis (8,5%) et de parents (2,6%) sont les principaux hébergements non marchands utilisés.

UNE MAJORITÉ DE PRIMO-VISITEURS CHINOIS À PARIS ÎLE-DE-FRANCE (EN %)



POUR RÉSERVER, LES AGENCES DE VOYAGES ET LES TOUR-OPÉRATEURS JOUENT UN RÔLE PRÉPONDÉRANT (EN %)



Plusieurs réponses possibles, base hébergements marchands.  
 À l'étape de la préparation du voyage, les Chinois favorisent également les agences de voyages et les tour-opérateurs (42,4%, +12,7 points) devant Internet (35,8%, -12,2 points) et les entreprises (9,8%, +0,3 point).

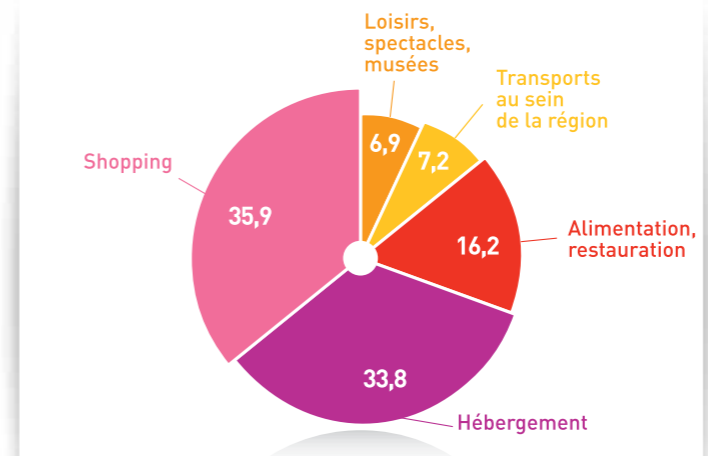
Quelles activités ?

Les Chinois apprécient particulièrement les visites guidées de quartiers (22,1%, +14,0 points), les marchés et brocantes (40,1%, +11,3 points), les visites de musées et monuments (95,4%, +7,3 points), la découverte de la gastronomie (48,1%, +5,3 points) ainsi que le shopping (57,1%, +4,6 points). En revanche, ils sont un peu moins intéressés par les visites de parcs d'attractions (16,7%, -2,5 points), la découverte des villes (71,7%, -2,1 points) ainsi que les sorties nocturnes (17,6%, -2,1 points).

Quels sites visités ?

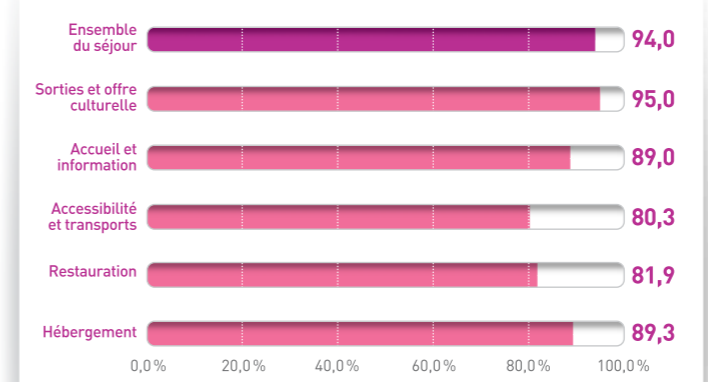
« Top 5 » des lieux les plus visités : la tour Eiffel (80,8%), le musée du Louvre (80,1%), l'Arc de triomphe (77,5%), Notre-Dame de Paris (71,2%) et le Sacré-Cœur de Montmartre (36,6%). Les Chinois sont plus nombreux à visiter les 4 premiers sites du « top 5 » et notamment le musée du Louvre (+23,2 points). Ils sont également plus nombreux à se rendre au château de Versailles (32,7%, +14,1 points) et à celui de Fontainebleau (9,1%, +5,9 points). En revanche, ils fréquentent moins le musée d'Orsay (16,8%, -7,9 points) et le Sacré-Cœur de Montmartre (-6,6 points).

36 % DES DÉPENSES DES CHINOIS CONSACRÉES AU SHOPPING (EN %)



Les Chinois, dont la dépense moyenne par jour et par personne, est très supérieure à celle de l'ensemble des clientèles, accordent un budget plus important au shopping (+16,0 points) et moins important à l'hébergement (-7,4 points) ainsi qu'à la restauration (-5,5 points).

DES TOURISTES SATISFAITS, AVEC DES AMÉLIORATIONS À APPORTER EN MATIÈRE DE TRANSPORTS ET DE RESTAURATION (EN %)\*



\*% satisfaits et très satisfaits.  
 Taux moyen de satisfaction, toutes clientèles confondues : 96,0%.  
 Les données exprimées en « points » sont calculées par rapport à l'ensemble de la clientèle internationale venue en avion.  
 Source : dispositif permanent d'enquête dans les aéroports - CRT Paris Île-de-France, ADP (BVA) - résultats 2012.

Suggestions

- Travailler avec les agences de voyages et les tour-opérateurs.
- S'adapter aux besoins des voyageurs professionnels.
- Informer et rassurer les visiteurs sur les problématiques de sécurité.

L'ESSENTIEL

- ➔ 291 000 séjours soit 2,7% des séjours de la clientèle internationale venue en avion.
- ➔ 2 174 310 nuitées soit 3,3% des nuitées de la clientèle internationale venue en avion.
- ➔ 7,5 nuits en moyenne.
- ➔ 37,5% sont déjà venus à Paris Île-de-France.
- ➔ 81,1% voyagent en individuel.
- ➔ 61,6% voyagent pour motifs personnels uniquement.
- ➔ 168 € de dépense moyenne (par jour et par personne).
- ➔ 94,0% sont satisfaits de leur séjour à Paris Île-de-France.
- ➔ 96,2% recommanderaient la destination à leur entourage.
- ➔ 46,9% souhaitent revenir à Paris Île-de-France d'ici 1 à 2 ans.