

LES ESPAGNOLS



86,0 %
des touristes
sont venus en avion

4,8 %
des touristes
sont venus en train

9,2 %
des touristes
sont venus par la route

> Population totale : **46,5 millions** d'habitants
> Taux de croissance économique : **+3,2 %**

> Taux de chômage : **22,1 %**
> Taux d'inflation : **-0,5 %**

Sources : Banque mondiale, FMI.

QUEL PROFIL ?

Les visiteurs espagnols ont un âge moyen (39 ans) inférieur à celui de l'ensemble de la clientèle internationale (40 ans). Ils sont issus des PCS+⁽¹⁾ pour 44,5 % (+8,5 points) et sont employés pour 21,2 % (-4,6 points). Ils proviennent en majorité de la Communauté autonome de Madrid (43,6 %), de la province de Barcelone (20,3 %) et de celle de Valence (4,6 %).

(1) Professions libérales, professeurs, professions scientifiques, cadres et autres professions intellectuelles supérieures.

QUEL TYPE DE VOYAGE ?

Plus des trois quarts (76,8 %, +3,3 points) voyagent pour motifs personnels uniquement. Ils viennent en famille (36,3 %, +10,8 points), en couple (26,4 %, -0,2 point) ou seuls (20,1 %, -6,7 points). Ils voyagent en majorité en individuel non organisé (75,4 %, -6,7 points). Près d'1 sur 5 (19,8 %, +9,0 points) opte pour un séjour en individuel organisé tandis qu'ils sont assez peu (4,8 %, -2,3 points) à préférer les groupes organisés.

QUEL HÉBERGEMENT ?

Près de 9 séjours sur 10 (88,5 %, +4,3 points) ont lieu en hébergements marchands. Les principaux types d'hébergements marchands utilisés sont l'hôtel à 75,2 % (moyen de gamme pour 60,1 % et haut de gamme pour 36,5 %), les meublés et locations saisonnières (7,7 %) ainsi que les résidences hôtelières (2,8 %). Les résidences principales d'amis (5,5 %) et de parents (3,7 %) sont les principaux hébergements non marchands utilisés.

QUELLES ACTIVITÉS ?

Les principales activités pratiquées par les touristes espagnols sont les visites de musées et monuments (83,7 %), la découverte des villes (68,8 %) et les visites de parcs d'attractions (42,2 %). Par rapport aux autres clientèles internationales, les Espagnols se consacrent moins au shopping (28,2 %, -16,8 points), aux marchés et brocantes (17,9 %, -6,6 points), aux expositions et événements culturels (6,4 %, -5,7 points), à la visite de parcs et jardins (33,6 %, -5,1 points) ainsi qu'à la découverte de la gastronomie française (32,5 %, -4,5 points). En revanche, ils sont plus nombreux à visiter des parcs d'attractions (+15,6 points).

QUELS SITES VISITÉS ?

"Top 5" des lieux les plus visités : la tour Eiffel (65,5 %), l'Arc de triomphe (54,1 %), le musée du Louvre (48,7 %), le Sacré-Cœur de Montmartre (47,0 %) et Notre-Dame de Paris (43,9 %). Les Espagnols sont plus nombreux à visiter Disneyland® Paris (34,1 %, +17,1 points), le Sacré-Cœur de Montmartre (+8,5 points) et le centre Pompidou (21,3 %, +3,9 points). En revanche, ils se rendent moins à Notre-Dame de Paris (-9,3 points) et au château de Versailles (7,9 %, -5,7 points).



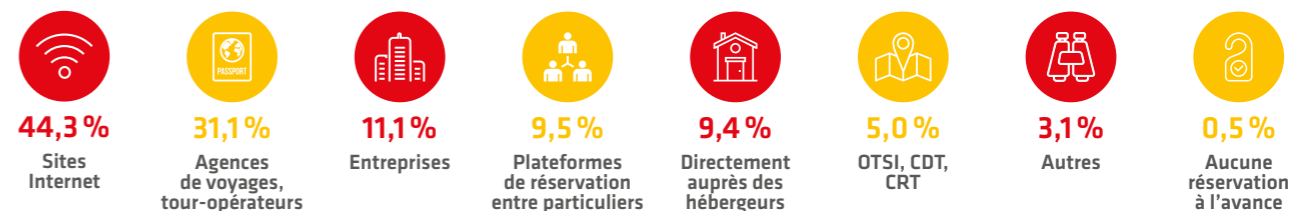
56,8 %
REPEATERS
43,2 %
PRIMO-VISITEURS

La moyenne de l'ensemble des clientèles internationales est de 58,1% de repeaters et de 41,9% de primo-visiteurs.

Période de référence : les 5 dernières années.



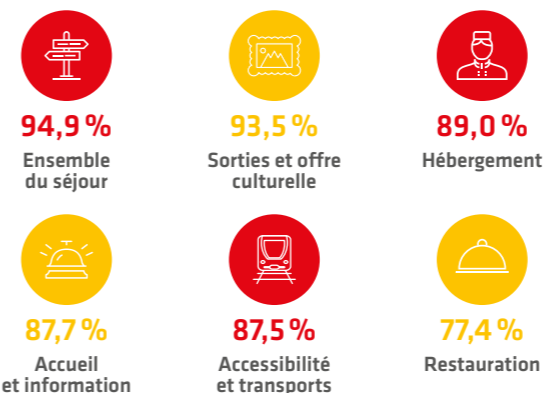
POUR RÉSERVER, INTERNET JOUE UN RÔLE PRÉPONDERANT



À l'étape de la préparation du voyage, les Espagnols favorisent également Internet (53,2 %, -2,4 points), devant les agences de voyages et les tour-opérateurs (26,3 %, +5,0 points).

Plusieurs réponses possibles, base hébergements marchands.

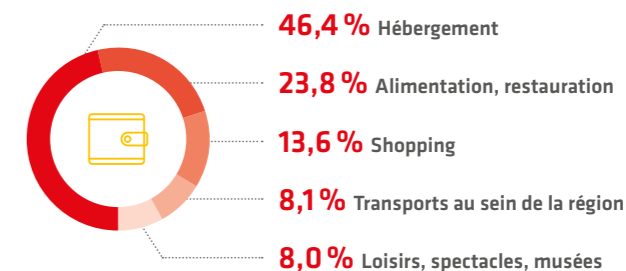
DES TOURISTES SATISFAITS, AVEC DES AMÉLIORATIONS À APPORTER EN MATIÈRE DE RESTAURATION⁽¹⁾



Taux moyen de satisfaction, toutes clientèles internationales confondues : 94,5 %.

(1) % satisfaits et très satisfaits.

PRÈS DE LA MOITIÉ DES DÉPENSES DES ESPAGNOLS CONSACRÉES À L'HÉBERGEMENT



Les Espagnols, dont la dépense moyenne par jour et par personne (133 €) est inférieure à celle de l'ensemble des clientèles (153 €), accordent une part plus importante de leur budget à l'hébergement (+3,1 points) et moins importante au shopping (-5,7 points).

À RETENIR <

- **1 409 000 séjours** soit 7,3 % des séjours de la clientèle internationale
- **5 742 000 nuitées** soit 6,7 % des nuitées de la clientèle internationale
- **4,1 nuits** en moyenne
- **56,8 %** sont déjà venus à Paris Île-de-France
- **95,2 %** voyagent en individuel
- **76,8 %** voyagent pour motifs personnels uniquement
- **133 €** de dépense moyenne par jour et par personne
- **540 €** de budget moyen du séjour par personne
- **94,9 %** sont satisfaits de leur séjour à Paris Île-de-France
- **38,1 %** souhaitent revenir à Paris Île-de-France d'ici 1 à 2 ans

NOS SUGGESTIONS <

- **Proposer des offres touristiques adaptées** aux exigences spécifiques des familles
- **Maximiser l'expérience client** en proposant en amont du séjour une offre packagée incluant la visite d'un parc d'attractions
- **Porter une attention particulière à la restauration** qui semble moins satisfaire les touristes espagnols