



# Les Italiens

- Population totale: **59,7 millions d'habitants**
- Taux de croissance économique: **-1,9 %**
- Taux de chômage: **12,2 %**
- Taux d'inflation: **+1,3 %**

Source: Eurostat.

- 91,9 %** des touristes sont venus en avion.
- 8,1 %** des touristes sont venus en train.

Les transports routiers ne sont pas comptabilisés dans les enquêtes.



## Quel profil ?

Les visiteurs italiens ont un âge moyen (39 ans) inférieur à celui de l'ensemble de la clientèle internationale venue en avion et en train (40 ans). Ils appartiennent pour près de 4 visiteurs sur 10 (36,7 %, -5,7 points) aux PCS+<sup>1</sup> et pour 28,9 % (+8,4 points) à la catégorie des employés. Ils proviennent en majorité de la région de Milan (19,8 %), de Rome (16,5 %) et de la région de Naples (14,5 %).

<sup>1</sup> Professions libérales, professeurs, professions scientifiques, cadres et autres professions intellectuelles supérieures.

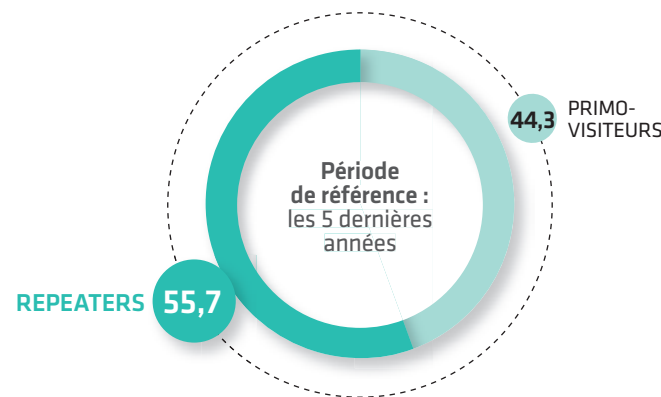
## Quel type de voyage ?

Plus de 7 visiteurs sur 10 (73,6 %, +2,1 points) voyagent pour motifs personnels uniquement. Ils viennent en couple (35,7 %, +8,1 points), seuls (28,8 %, -3,6 points) ou en famille (21,7 %, -0,3 point). Ils voyagent en individuel non organisé pour 80,3 % (+0,3 point). Ils optent à 16,9 % pour un séjour en individuel organisé (+3,1 points) et 2,9 % préfèrent les groupes organisés (-3,5 points).

## Quel hébergement ?

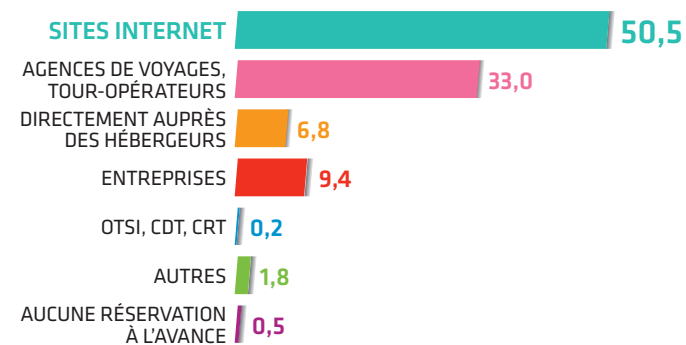
Plus de 8 séjours sur 10 (82,5 %, -0,4 point) ont lieu en hébergements marchands. Les principaux types d'hébergements marchands utilisés sont l'hôtel à 70,6 % (moyen de gamme pour 71,3 % et haut de gamme pour 25,4 %), les meublés et locations saisonnières (5,2 %) ainsi que les résidences hôtelières (4,0 %). Les résidences principales d'amis (7,3 %) ainsi que les résidences secondaires de parents ou d'amis (4,9 %) sont les principaux hébergements non marchands utilisés.

## UNE MAJORITÉ DE REPEATERS ITALIENS À PARIS ÎLE-DE-FRANCE (EN %)



La moyenne de l'ensemble des clientèles est de 56,1% de repeaters et de 43,9% de primo-visiteurs.

## POUR RÉSERVER, INTERNET JOUE UN RÔLE PRÉPONDÉRANT (EN %)



Plusieurs réponses possibles, base hébergements marchands.

À l'étape de la préparation du voyage, les Italiens favorisent également Internet (52,2 %, +2,9 points), devant les agences de voyages et les tour-opérateurs (30,2 %, +4,2 points).

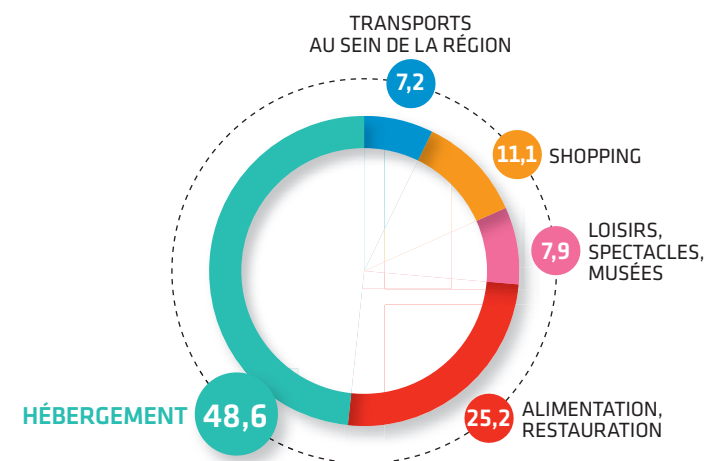
## Quelles activités ?

Les Italiens se consacrent moins à la pratique du shopping (35,3 %, -10,5 points), à la visite de parcs et jardins (26,4 %, -8,4 points), à la découverte de la gastronomie (28,3 %, -7,3 points), aux visites guidées de quartiers (2,4 %, -5,7 points) ainsi qu'aux marchés et brocantes (16,8 %, -5,4 points). Ils sont également moins nombreux à assister à des événements et expositions (8,3 %, -3,4 points) ainsi qu'à des spectacles et concerts (6,0 %, -3,3 points). Ils se consacrent en revanche davantage à la découverte des quartiers branchés (20,9 %, +3,7 points), à la visite de parcs d'attractions (20,5 %, +3,5 points) et à la découverte des villes (73,4 %, +3,3 points).

## Quels sites visités ?

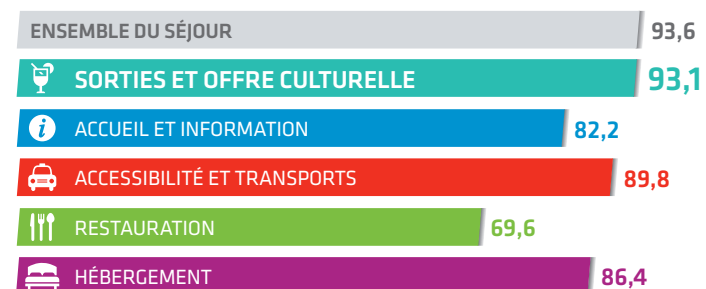
« Top 5 » des lieux les plus visités : Notre-Dame de Paris (67,7%), la tour Eiffel (65,3%), l'Arc de triomphe (57,7%), le musée du Louvre (52,4%) et le Sacré-Cœur de Montmartre (52,4%). Les Italiens sont plus nombreux à se rendre au Sacré-Cœur de Montmartre (+9,5 points), à Notre-Dame de Paris (+7,7 points), au centre Pompidou (26,4 %, +6,3 points), à Disneyland® Paris (19,3 %, +4,3 points) et au musée d'Orsay (27,8 %, +3,8 points). En revanche, ils se rendent moins au château de Versailles (11,7 %, -5,3 points), à la tour Eiffel (-2,9 points) et au musée du Louvre (-2,7 points).

## PRÈS DE LA MOITIÉ DES DÉPENSES DES ITALIENS CONSACRÉES À L'HÉBERGEMENT (EN %)



Les Italiens, dont la dépense moyenne par jour et par personne est très inférieure à celle de l'ensemble des clientèles, accordent un budget plus important à l'hébergement (+6,4 points) et moins important au shopping (-8,4 points).

## DES TOURISTES SATISFAITS, AVEC DES AMÉLIORATIONS À APPORTER EN MATIÈRE DE RESTAURATION (EN %)\*



\*% satisfaits et très satisfaits.

Taux moyen de satisfaction, toutes clientèles confondues: 94,3%.

Les données exprimées en « points » sont calculées par rapport à l'ensemble de la clientèle internationale venue en avion et en train.

Sources : dispositifs permanents d'enquêtes dans les aéroports et dans les trains - CRT Paris Île-de-France, ADP, SAGEB, SVD (BVA) - résultats 2013.

## SUGGESTIONS

- Porter les efforts sur la restauration, secteur pour lequel les Italiens dépensent plus mais sont moins satisfaits.
- Être attentif au rapport qualité-prix et au confort en matière d'hébergement.
- Garantir un bon accueil des touristes italiens, tant de la part des professionnels que de celle des habitants de la région.

## L'essentiel

- 1 260 000 séjours** soit 8,3 % des séjours de la clientèle internationale venue en avion et en train.
- 6 193 000 nuitées** soit 7,6 % des nuitées de la clientèle internationale venue en avion et en train.
- 4,9 nuits** en moyenne.
- 55,7 %** sont déjà venus à Paris Île-de-France.
- 97,1 %** voyagent en individuel.
- 73,6 %** voyagent pour motifs personnels uniquement.
- 119 €** de dépense moyenne (par jour et par personne).
- 93,6 %** sont satisfaits de leur séjour à Paris Île-de-France.
- 98,1 %** recommanderaient la destination à leur entourage.
- 48,6 %** souhaitent revenir à Paris Île-de-France d'ici 1 à 2 ans.