

# PARIS REGION

## Destination *groupes*

LE MAGAZINE DE VISIT PARIS REGION DÉDIÉ AUX GROUPES

#08  
AUTOMNE  
2023



**VISITER**

# LE STADE DE FRANCE, à Saint-Denis

**RESPIRER...**

Nature et fauvisme à Chambourcy



**SAVOURER...**

Une escapade gourmande en Brie



**NOUVEAUTÉS EN ÎLE-DE-FRANCE !**

25 idées d'expos, de visites et de sorties



[www.visitparisregion.com](http://www.visitparisregion.com)

**VISIT PARIS  
REGION**



Lundi 11 septembre 2023  
**L'événement incontournable  
des professionnels de l'offre culturelle**  
Musée du quai Branly - Jacques Chirac



CRT IDF/Rb, 06/2023. Photo musée du quai Branly - Jacques Chirac/Cyril Zannettacci

**FORUM**  
LOISIRS  
CULTURELS  
FRANCILIENS **2023**

**Rencontrez l'ensemble de l'offre culturelle francilienne et découvrez en avant-première les expositions et les programmations de l'année 2024, les conditions et informations spécifiques dédiées aux groupes.**

**POUR EN SAVOIR PLUS ET VOUS INSCRIRE À CET ÉVÉNEMENT**

- > Audrey Guillemot - [audrey.guillemot@chooseparisregion.com](mailto:audrey.guillemot@chooseparisregion.com)
- > [VisitParisRegion.com](http://VisitParisRegion.com) - rubrique Professionnels

Un événement professionnel organisé par



## Soyons sport !

La rentrée va être musclée : la Coupe du monde de rugby France 2023 se déroulera du 8 septembre au 28 octobre avec notamment le match d'ouverture et la finale qui se joueront au Stade de France. Les formidables dieux du ballon ovale vont nous tenir en haleine, jour après jour, soir après soir, jusqu'à la fin de la compétition. Paris et sa région seront sous le feu des projecteurs, à la veille de l'organisation des jeux Olympiques et Paralympiques, avec un point d'honneur à assurer une grande qualité d'accueil pour tous les visiteurs français et internationaux et partager ensemble les valeurs du sport : cohésion et fraternité, si chères au rugby.

Dans cette huitième édition du magazine *Paris Region Destination Groupes*, nous continuons à valoriser la richesse des territoires de la première destination touristique au monde. Vous y trouverez trente-six pages d'idées et d'offres pour vos groupes, à programmer dans les mois à venir. Avec à la fois des grands classiques à redécouvrir comme le Stade de France ou les anciennes usines Renault, des spots nature comme Chambourcy ou La Roche-Guyon,

des trésors cachés comme Évry et ses lieux sacrés ou la Roseraie du Val-de-Marne.

Au programme également de nouveaux musées et lieux inspirants (Maison Gainsbourg, Hangar Y, Cité de l'Histoire...) ; des spectacles (*Panique en coulisses*, Cirque du Soleil) ; des œuvres contemporaines qui colorent les villes franciliennes... En somme, de quoi entretenir la flamme et la magie !

Autre événement, celui-ci dédié aux professionnels, il s'agit de notre Forum des Loisirs Culturels Franciliens, qui se déroulera le 11 septembre au musée du quai Branly-Jacques Chirac. Organisé par Visit Paris Region, il est devenu au fil des ans un rendez-vous incontournable de la rentrée : 67 responsables de musées et monuments, les équipes des comités départementaux et des offices du tourisme franciliens présenteront leurs offres et services 2023-2024 dédiés aux groupes (CSE, associations et professionnels du tourisme). Dans l'attente de vous recevoir sur notre territoire, nous vous souhaitons une belle rentrée !

**L'ÉQUIPE VISIT PARIS REGION**

# SOMMAIRE



**6 Nouveautés**  
ALLEZ, VENEZ EN ÎLE-DE-FRANCE !

**10 Coup de cœur**  
C'EST BEAU, TRÈS BEAU,  
ÇA NE SE MANQUE PAS...

**12 Repérer**  
UNE CARTE ET UN COUP D'ŒIL  
POUR FAIRE LE PLEIN D'IDÉES

**14 Évry**  
VILLE SACRÉE

**18 Chambourcy**  
NATURE ET FAUVISME

**22 La Roche-Guyon**  
HISTOIRE PERCHÉE

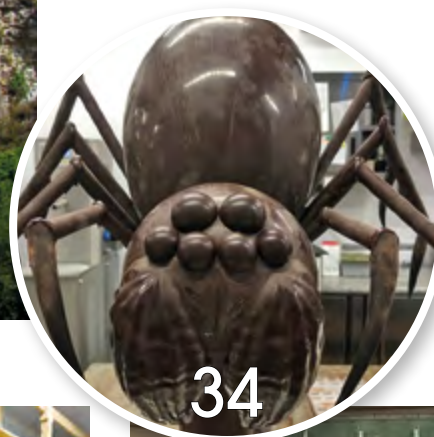
**24 Val-de-Marne**  
L'IMPORTANT, C'EST LA ROSERAIE !



22



24



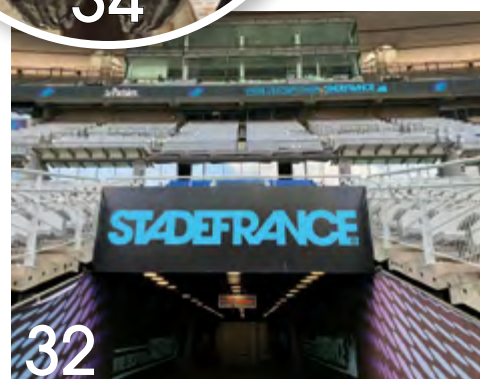
34



26



30



32

**Boulogne-Billancourt**  
**26** REVIVRE LE PASSÉ DE RENAULT

**Seine-et-Marne**  
**30** ESCAPADE GOURMANDE  
ET SPIRITUELLE EN BRIE

**Saint-Denis**  
**32** 10 BONNES RAISONS DE VISITER  
LE STADE DE FRANCE, À SAINT-DENIS

**La Cabosse gourmande**  
**34** RENCONTRE AVEC  
DOMINIQUE RIOBLANC

**MAGAZINE PARIS REGION DESTINATION GROUPES**

**DIRECTEUR DE LA PUBLICATION** : CHRISTOPHE DECLEUX, Directeur VISIT PARIS REGION  
Le magazine *Paris Region Destination groupes* a été réalisé à l'initiative de Visit Paris Region.

**CONTACT VISIT PARIS REGION** : INGRID HATCHIKIAN < [ingrid.hatchikian@chooseparisregion.org](mailto:ingrid.hatchikian@chooseparisregion.org) > Tél. : 01 73 00 77 65 - 2, rue du Simone-Veil, 93400 Saint-Ouen.

**ILLUSTRATIONS COUVERTURE** © Adobe Stock - **CONCEPTION GRAPHIQUE** : Valérie Leuridan

**SECRÉTAIRE DE RÉDACTION** : Isabelle Trévinat - **RÉDACTEURS** : Thierry Beaupère, Manon Gayet, Céline Perronnet, Christine Robalo

**IMPRESSION** : Dupliprint - 733, rue Saint Léonard - 53100 Mayenne - France

**ÉDITEUR** : SARL ÉTÉ au capital de 6800 € - RCS PONTOISE 344 657 390 - 6, rue de la Ferme - 95000 Cergy

**GÉRANT** : Jean-Baptiste Tréboul < [jb@revue-espaces.com](mailto:jb@revue-espaces.com) > Tél. 01 43 27 55 90

ISSN 0336-1446 DÉPÔT LÉGAL : septembre 2023 / COMMISSION PARITAIRE : n° 0924T85425 / La loi du 11 mars 1957 n'autorisant que "les copies ou reproductions strictement réservées à l'usage privé du copiste, et non destinées à une utilisation collective", toute représentation ou reproduction faite sans le consentement de l'éditeur est illicite et constitue une contrefaçon sanctionnée par les articles 425 et suivants du code pénal. SARL ÉTÉ © Tous droits de reproduction, de traduction, d'adaptation réservés pour tous pays © Éditions ÉTÉ / Les articles sont publiés sous la responsabilité de leurs auteurs. Les titres et chapeaux sont de la rédaction.

# NOUVEAUTÉS

Allez, venez en Île-de-France !

PAR THIERRY BEAUREPÈRE



## DANS LES COULISSES DES JEUX OLYMPIQUES ET PARALYMPIQUES

**DANS UN AN, PARIS ET SA RÉGION VIBRERONT AU RYTHME DE LA PLUS GRANDE MANIFESTATION SPORTIVE AU MONDE. À DÉFAUT D'Y ASSISTER, VOS CLIENTS POURRONT DÉCOUVRIR LES SITES QUI ACCUEILLERONT LES ÉPREUVES.**

Vos clients rêvent de jeux Olympiques ? En attendant l'été prochain, proposez-leur de découvrir les principaux sites de l'événement. De part et d'autre de la Seine, qui sera le théâtre grandiose de la cérémonie d'ouverture, les monuments de la capitale serviront d'écrans aux épreuves. Il est facile d'organiser un circuit combinant bateau et autocar à la découverte de l'hôtel de ville, point de départ du marathon, du Grand Palais, des Invalides et de la tour Eiffel – où se dérouleront les épreuves d'escrime, de tir à l'arc et de volley de plage – et de la place de la

Concorde. Outre la cérémonie d'ouverture des jeux Paralympiques, cette dernière accueillera le skateboard et de BMX freestyle, déjà présents à Tokyo en 2021, et le breaking, pour la première fois au programme. Accueillis par des œuvres de street art, les groupes pourront déambuler dans les salles d'exposition et participer à des initiations. Pour les passionnés, plusieurs enceintes dévoilent leurs coulisses, comme le Parc des Princes, le stade Roland-Garros et le Stade de France (voir p. 32), à compléter par une découverte du village olympique

organisée par Seine-Saint-Denis Tourisme. Autour de la capitale, la visite du château de Versailles (accueillant les sports équestres) peut se combiner avec celle du vélodrome de Saint-Quentin-en-Yvelines où il est possible de réaliser un baptême de cyclisme sur piste ! Enfin, proposez à vos clients en forme une balade sur le GR 75. Créé en 2017, ce sentier de grande randonnée (à explorer par étapes de 4 à 5 kilomètres) encercle Paris et passe près de sites insolites et de lieux sportifs emblématiques, comme le Parc des Princes et la piscine Georges-Vallerey où Johnny Weissmuller (Tarzan au cinéma) s'illustra aux JO... de 1924.



[paris2024.org/fr/sites-de-compétition/](https://paris2024.org/fr/sites-de-compétition/)  
[stade-france.com/fr](https://stade-france.com/fr) 🐾 [pro@cultural.fr](mailto:pro@cultural.fr)  
[stadiumtour.psg.fr/fr/evenement-entreprise](https://stadiumtour.psg.fr/fr/evenement-entreprise)  
[rolandgarros.com](https://rolandgarros.com) 🐾 [pro@cultural.fr](mailto:pro@cultural.fr)  
[chateauversailles.fr](https://chateauversailles.fr) 🐾 [skoch@ot-versailles.fr](mailto:skoch@ot-versailles.fr)  
[velodrome-national.com](https://velodrome-national.com) 🐾 [thomas@fbpartners.fr](mailto:thomas@fbpartners.fr)  
[mongr.fr](https://mongr.fr) et [ffrandonnee.fr](https://ffrandonnee.fr)

## EPHEMERA, POUR DÉJEUNER DANS L'ESPACE



Le groupe Ephemera développe le concept de restaurant immersif, associant cuisine gourmande et décor dépayçant. Après Under the Sea (Paris 13<sup>e</sup>) qui plonge les convives au fond des océans, il récidive avec Stellar (Paris 11<sup>e</sup>). Le restaurant de 150 convives propose un voyage dans les étoiles, grâce à des décors dignes des films de science-fiction et des images de l'espace projetées sur des écrans géants. Entre Voie lactée et champ de météorites, on déguste des produits maison, comme le Trou noir (burger au comté) ou le Paris-Vénus (profiterole au praliné).  
 🐾 [ephemera-group.com](http://ephemera-group.com)



## BEST WESTERN FAIT COUP DOUBLE

À Saulx-les-Chartreux (Essonne), à 17 kilomètres au sud de Paris, le Best Western l'Orée Paris Sud fait peau neuve. L'hôtel 4 étoiles dévoile 60 chambres relookées. Leurs teintes douces et leurs matériaux naturels font écho au parc de 5 hectares, pour une expérience nature et detox. Le restaurant est à l'unisson, avec des recettes du terroir (parking autocars sur place).  
 À Asnières-sur-Seine (Hauts-de-Seine), le nouveau Best Western M-Treize 4 étoiles dévoile une ambiance lifestyle et végétale. Son implantation au pied de la ligne 13 du métro, ses 117 chambres à la décoration trendy et son coffee-shop pour une restauration légère en font une adresse idéale pour vos clients (parking possible dans la rue, face à l'hôtel).  
**[bestwestern-loree-parissud.com](http://bestwestern-loree-parissud.com)**. 🐾 [reception@bestwestern-loree-parissud.com](mailto:reception@bestwestern-loree-parissud.com)  
**[m13hotelparis.com](http://m13hotelparis.com)**. 🐾 [bonjour@m13hotelparis.com](mailto:bonjour@m13hotelparis.com)

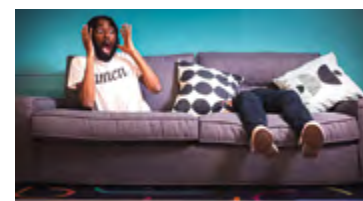


## HANGAR Y, ENTRE TERRE ET CIEL

Sur les hauteurs de Meudon (Hauts-de-Seine), Hangar Y revit depuis quelques semaines. Longue de 70 mètres, sa nef de type Eiffel - inaugurée en 1879 - fut le premier hangar à dirigeables au monde avant d'être transformée en musée de l'Air puis abandonnée en 1981. Joyau du patrimoine industriel, le site s'est métamorphosé en un nouveau lieu à la croisée de l'art, des sciences et de la nature. Expositions et événements culturels, parc agrémenté d'œuvres contemporaines, restaurant à l'ambiance champêtre... On y passe une demi-journée sans s'ennuyer. Vos clients pourront également s'envoler en dirigeable grâce à une expérience de réalité virtuelle.  
[hangar-y.com](http://hangar-y.com). 🐾 Tél. : 07 78 38 95 09



## PARADOX MUSEUM, AU-DELÀ DU RÉEL



Déjà présent dans plusieurs métropoles dont Stockholm et Barcelone, le Paradox Museum a ouvert un site à Paris 9<sup>e</sup>, sur le boulevard des Italiens. Au programme : un parcours immersif de 90 expériences insolites, dans un quartier qui a toujours aimé surprendre. C'est en effet à deux pas de là, dans Le Grand Café, que les Frères Lumière organisèrent la première projection cinématographique en 1895. Décors surprenants et « supercherries mentales » promettent de titiller les esprits les plus cartésiens et de repousser les frontières du réel. Bluffant !  
[paradoxmuseumparis.com](http://paradoxmuseumparis.com).  
 🐾 [paris@paradoxmuseum.com](mailto:paris@paradoxmuseum.com)

## DAMPIERRE, UN JOYAU À REDÉCOUVRIR

Construit au XVII<sup>e</sup> siècle à la demande de la famille de Luynes, le château de Dampierre-en-Yvelines brille à nouveau peu à peu. Sous la houlette de son nouveau propriétaire Franky Mulliez (créateur de Kiloutou), des travaux titanesques ont été entrepris pour redonner sa splendeur à ce chef-d'œuvre classique, tout en grès et en briques. Classé Monument historique, le domaine ouvre ses portes de mars à novembre. Seuls les extérieurs et jardins sont accessibles (visites guidées, balades en calèche, animations...) en attendant la restauration des 80 pièces qui s'achèvera en 2025. La visite se combine à merveille avec une découverte de la vallée de Chevreuse voisine.  
[domaine-dampierre.com](http://domaine-dampierre.com). 🐾 [contact@domaine-dampierre.com](mailto:contact@domaine-dampierre.com)



# NOUVEAUTÉS

Allez, venez en Île-de-France !

PAR THIERRY BEAUREPÈRE

MUSÉE BOURDELLE



MUSÉE NATIONAL DE L'HISTOIRE DE L'IMMIGRATION



## QUATRE NOUVEAUX MUSÉES POUR SURPRENDRE VOS CLIENTS

DEPUIS QUELQUES ANNÉES, L'OFFRE MUSÉALE PARISIENNE EST EN ÉBULLITION. ET 2023 NE DÉROGE PAS À LA RÈGLE  
AVEC DES NOUVEAUTÉS POUR TOUS LES GOÛTS, QUI VONT ENCHANTER LES GROUPES.



MUSÉE NATIONAL DE LA MARINE



MAISON GAINSBORG

Après une minutieuse rénovation, le **musée Bourdelle** (Paris 15<sup>e</sup>) a rouvert ses portes le 15 mars. Au-delà de la restauration de l'atelier du sculpteur, le parcours réaménagé permet de mieux comprendre l'œuvre de l'artiste mort en 1929. La visite se termine désormais par Le Rhodia, le nouveau café-restaurant. Depuis le 17 juin, le **musée national de l'Histoire de l'immigration** accueille à nouveau le public, dans le palais art déco de la Porte-Dorée (Paris 12<sup>e</sup>) qui fut érigé en 1931 pour l'Exposition coloniale, en lisière du bois de Vincennes. Totalement repensée, la scénographie témoigne de la place des immigrés dans la construction de la France ;

un véritable antidote aux préjugés et une visite plus qu'indispensable en cette période troublée. À noter : le palais héberge l'aquarium tropical de Paris. Fermé depuis 2017, le **musée national de la Marine** se prépare à accueillir les groupes dès novembre. Les longues années de travaux ont permis de réinventer ce lieu d'histoire et de sciences installé dans l'une des ailes du Palais de Chaillot (Paris 16<sup>e</sup>). Le nouveau parcours immersif dévoile plus de 900 œuvres, allant des maquettes de bateaux aux objets scientifiques, pour sillonner les mers et explorer les fonds marins mais également pour réfléchir aux enjeux environnementaux.

Enfin, annoncée depuis plusieurs années, la **Maison Gainsbourg** ouvre ses portes le 20 septembre. Le lieu combine deux expériences : une visite forte en émotions de la maison où vécut l'auteur de la Javanaise (Paris 7<sup>e</sup>), guidée par la voix de sa fille Charlotte, avec, juste en face, un musée retraçant les étapes de sa vie musicale. Sans oublier Le Gainsbarre, café-restaurant qui se transforme en piano-bar le soir venu. Chapeau l'artiste !

[bourdelle.paris.fr](http://bourdelle.paris.fr)  
📞 [eppm-bourdelle.reservations@paris.fr](mailto:eppm-bourdelle.reservations@paris.fr)  
[histoire-immigration.fr](http://histoire-immigration.fr)  
📞 [palais-portedoree.fr/professionnel-du-tourisme](http://palais-portedoree.fr/professionnel-du-tourisme)  
[musee-marine.fr/paris](http://musee-marine.fr/paris)  
📞 [tourisme@musee-marine.fr](mailto:tourisme@musee-marine.fr)  
[maisongainsbourg.fr](http://maisongainsbourg.fr)



## FONTAINEBLEAU, ART EN PARC...



Le château de Fontainebleau innove avec un parcours dédié à l'art contemporain dans son romantique jardin Anglais. En partenariat avec le musée de la Chasse et de la Nature et la Fondation François-Sommer, l'exposition *Grandeur Nature* (jusqu'au 17 septembre) invite à une étonnante

chasse à l'art, à travers une quarantaine d'œuvres réalisées par dix-huit artistes, intégrées au paysage avec la complicité des jardiniers. Voilà un excellent complément à la visite du château, avant le déjeuner dans le restaurant Les Petites Bouches de l'Empereur aménagé dans une aile.

[chateaufontainebleau.fr](http://chateaufontainebleau.fr) 📞 [reservation@chateaufontainebleau.fr](mailto:reservation@chateaufontainebleau.fr)



## LA CITÉ DE L'HISTOIRE FAIT REMONTER LE TEMPS

La destination a enfin son lieu dédié à l'histoire de France. Aménagée sous l'arche de la Défense (Hauts-de-Seine), la Cité de l'Histoire est un nouveau lieu interactif combinant trois expériences, pour apprendre en s'amusant. La Clef des Siècles propose un parcours de 17 salles remontant le temps jusqu'aux Gaulois, où se mêlent personnes réelles, statues de cire et effets spéciaux. Le film à 360° *Hugo l'Homme Révolution* fait revivre les grands moments de l'aventure humaine du XIX<sup>e</sup> siècle, dans les traces de l'écrivain. Enfin, le Couloir du Temps dévoile une fresque chronologique longue de 170 mètres, jalonnée de bornes interactives faisant apparaître des images illustrant 400 dates historiques.

[cite-histoire.com](http://cite-histoire.com) 📞 [Groups@amaclio.com](mailto:Groups@amaclio.com)



## CHATOU IMPRESSIONNE AVEC LE CIRQUE DU SOLEIL

Vos clients sont-ils fans de cabinets de curiosités ? Si c'est le cas, surprenez-les en leur proposant d'assister à une représentation du nouveau spectacle du fameux Cirque du Soleil, baptisé... Kurios. Pour l'occasion, le cirque plante son grand chapiteau sur l'île des impressionnistes à Chatou (Yvelines), du 16 novembre au 17 décembre. Les artistes de la célèbre troupe québécoise ne pouvaient rêver plus bel écrin pour transporter les spectateurs dans le cabinet de curiosités d'un inventeur convaincu qu'il existe un monde où les rêves prennent vie. Aussi



visuels que spectaculaires, drôles que poétiques, les numéros des acrobates et autres jongleurs promettent d'en mettre plein la vue.

[cirquedusoleil.com/fr/kurios](http://cirquedusoleil.com/fr/kurios)

## CITIZENM, À LA PUISSANCE CINQ !

Spécialiste des hôtels trendy à prix abordables, CitizenM a ouvert son 5<sup>e</sup> hôtel parisien. Dans le quartier du Sentier (Paris 2<sup>e</sup>), jadis haut-lieu de l'industrie du textile et désormais prisé des start-up, à deux pas des Grands Boulevards et à quelques minutes de marche de l'Opéra ou du Louvre, l'établissement dévoile 84 (petites) chambres au design contemporain et un restaurant. Des artistes parisiens ont décoré le bâtiment d'œuvres colorées et ludiques. Attention : l'hôtel est situé dans une petite rue, la dépose des clients se fait à quelques dizaines de mètres.

[citizenm.com/fr](http://citizenm.com/fr)

📞 [citizenm.com/fr/groups](http://citizenm.com/fr/groups)



## UN NOUVEL ÉCLAIR DE GÉNIE À ÉPINAY-SUR-SEINE

Les cinéphilos se souviennent des laboratoires Éclair d'Épinay-sur-Seine (Seine-Saint-Denis) avec émotion. Durant un siècle, ils ont participé à la fabrication des plus grands films français avant de fermer leurs portes il y a une dizaine d'années. Rachetée par la ville, la friche industrielle s'invente une nouvelle vie. Les 18 000 mètres carrés de bâtiments et la forêt urbaine d'un hectare ont été transformés en lieu culturel et festif, baptisé... L'Éclair. Acteur de l'urbanisme transitoire, le collectif Soukmachines a imaginé une place de village colorée, des ateliers d'artistes et d'artisans, une galerie d'exposition, un chapiteau pour le spectacle vivant et un restaurant...

[leclair-epinay.com](http://leclair-epinay.com)

📞 [contact@soukmachines.com](mailto:contact@soukmachines.com)



# COUP DE CŒUR

C'est beau, très beau, ça ne se manque pas...

PAR THIERRY BEAUREPÈRE

## L'ART URBAIN COLORE LES VILLES FRANCILIENNES

PARTOUT EN ÎLE-DE-FRANCE, L'ART URBAIN HABILLE LES MURS DE NOS COMMUNES. EN DÉAMBULATION LIBRE OU EN VERSION GUIDÉE, C'EST L'OCCASION DE PLONGER VOS CLIENTS DANS UN NOUVEL UNIVERS.



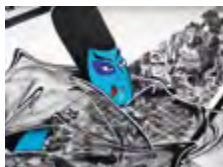
© D.R.



© D.R.



© D.R.



© D.R.

L'art n'est pas seulement dans les musées. Il est aussi dans la rue. Autour de la place d'Italie et du boulevard Vincent-Auriol (Paris 13<sup>e</sup>), une trentaine d'artistes mondialement connus (Shepard Fairey, Inti, C215, Invader, Seth...) ont habillé les immeubles de fresques devenues – pour certaines – aussi célèbres que des toiles de maître. Ce Street art Boulevard Paris 13 s'explore en liberté ou au cours de visites guidées (avec Fresh Street Art Paris, My Urban Experience ou Explore Paris...). Autour de la capitale, les quartiers prennent également des couleurs, notamment en Seine-Saint-Denis. Depuis le parc de la Villette jusqu'au Stade de France, le canal Saint-Denis est devenu le miroir d'œuvres poétiques ou revendicatives, à découvrir lors d'une randonnée pédestre ou à vélo. Autre site inspirant, le canal de l'Ourcq, qui file de Pantin à Bobigny, est bordé de fresques soignées (comme celle de Marion Cotillard) ou de graffitis sauvages qui se dévoilent lors d'une croisière commentée. Plus au sud, Vitry-sur-Seine (Val-de-Marne) – portée par Christian Guémy (alias C215), qui s'installa dans la ville et fut le premier à y afficher son talent avant d'être rejoint par d'autres artistes – s'impose comme une capitale du street art. Des visites guidées font découvrir ce musée à ciel ouvert et se combinent avec la découverte du Mac Val, le musée d'art contemporain du Val-de-Marne.

Boulevard Paris 13 : [boulevardparis13.com](http://boulevardparis13.com)

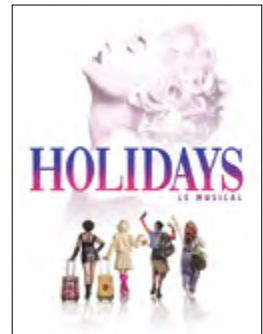
Visites guidées :

- 👤 [groupes@exploreparis.com](mailto:groupes@exploreparis.com) / [exploreparis.com/fr/29-street-art](http://exploreparis.com/fr/29-street-art)
- 👤 [contact@myurbanexperience.com](mailto:contact@myurbanexperience.com) / [myurbanexperience.com](http://myurbanexperience.com)
- 👤 [freshstreetarttourparis@gmail.com](mailto:freshstreetarttourparis@gmail.com) / [freshstreetartparis.fr](http://freshstreetartparis.fr)
- 👤 [groupes@tourisme93.com](mailto:groupes@tourisme93.com) / [tourisme93.com](http://tourisme93.com)
- 👤 [resa@tourisme-valdemarne.com](mailto:resa@tourisme-valdemarne.com) / [tourisme-valdemarne.com](http://tourisme-valdemarne.com)

## Show !



Il est revenu le temps des cathédrales. Pour ses 25 ans, la comédie musicale *Notre-Dame de Paris* sera au Palais des Congrès, du 15 novembre au 7 janvier 2024.  
[viparis.com/nos-lieux/palais-des-congres-de-paris](http://viparis.com/nos-lieux/palais-des-congres-de-paris)



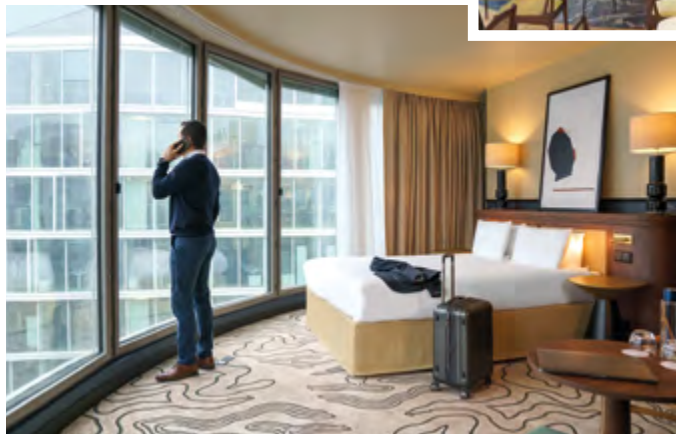
Après ceux d'Abba ou de Michel Sardou, les tubes de Madonna servent de prétexte à une nouvelle comédie musicale intitulée *Holidays*. À partir du 29 septembre à l'Alhambra (Paris 10<sup>e</sup>) .  
[alhambra-paris.com](http://alhambra-paris.com)



Rap et costumes d'époque vont s'entremêler pour le spectacle *Molière l'opéra urbain*, qui promet d'enflammer le Dôme de Paris du 11 novembre au 18 février 2024.  
[ledomedeparis.com/](http://ledomedeparis.com/)  
[collectivites@ticketnet.fr](mailto:collectivites@ticketnet.fr)

## VOCO HISSE LE DRAPEAU À CLICHY

Porte de Clichy, à deux pas du palais de justice de Paris, l'Holiday Inn fait peau neuve avec un nouvel hôtel, totalement métamorphosé sous la houlette de l'architecte star Oscar Lucien Ono. Renommé Voco – l'enseigne lifestyle du groupe IHG (Intercontinental) – l'établissement 4 étoiles est pensé comme une invitation au voyage



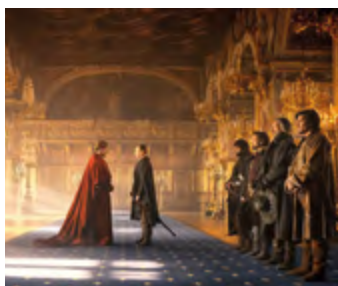
et fait la part belle aux matières naturelles, notamment le bois. Il dévoile 264 chambres cosy et une brasserie tropicale, Romcoco, qui reprend les classiques de la gastronomie française revisités avec les ingrédients de la cuisine du monde, comme ce délicieux baba au rhum au parfum vanillé. Parking possible dans la rue, devant l'hôtel.

[ihg.com](http://ihg.com) / [reception@vocoparisclichy.com](mailto:reception@vocoparisclichy.com)



## SUR LES TRACES DES TROIS MOUSQUETAIRES

Après le succès du premier volet qui a attiré plus de 3 millions de spectateurs, *Les Trois Mousquetaires* revient au cinéma le 13 décembre avec une seconde partie sous-titrée *Milady*. C'est l'occasion de faire découvrir à vos clients les décors des deux films, tournés en partie dans les plus beaux châteaux et sites naturels de Seine-et-Marne. Le réalisateur



a notamment posé ses caméras dans la cathédrale de Meaux, au château de Fontainebleau et à Moret-Loing-et-Orvanne dont le donjon du XII<sup>e</sup> siècle est le théâtre de quelques scènes spectaculaires, avec Eva Green dans le rôle de Milady. Le cœur médiéval du village est tout aussi inspirant, avec en particulier le quai des Laveuses. [seineetmarnevivreengrand.fr](http://seineetmarnevivreengrand.fr)

## À découvrir



### ARCHÉA, L'ARCHÉOLOGIE DEVIENT LUDIQUE

Les métropoles n'ont pas le monopole des beaux musées. Au nord de l'Île-de-France, Louvres (Val-d'Oise) se démarque par son joli cœur aux deux églises et son musée Archéa, inauguré en 2010. Son architecture moderne est déjà une curiosité en soi. Les collections le sont tout autant. Dédié à l'histoire archéologique, il expose plusieurs milliers d'objets trouvés lors de fouilles dans la région, en particulier les trésors (armes, bijoux, vaisselle...) de la nécropole de Saint-Rieul datant de l'époque mérovingienne. Le musée peut se combiner avec la visite du site archéologique du château d'Orville, détruit lors de la guerre de Cent Ans (de fin avril à octobre).

[archea.roissypaysdefrance.fr](http://archea.roissypaysdefrance.fr);

Tél. : 01 34 09 01 09

## PANIQUE AU THÉÂTRE DES VARIÉTÉS

Inauguré en 1807 sur le boulevard Montmartre (Paris 2<sup>e</sup>), face au musée Grévin, le théâtre des Variétés a accueilli quelques-unes des plus célèbres pièces, de *La Cage aux folles* au *Dîner de cons*. Voilà qui valait bien un classement aux Monuments historiques ! Dès le 27 septembre et au moins jusqu'à la fin de l'année, il récidive avec *Panique en coulisses*, la comédie emblématique de Michael Frayn nommée onze fois aux Tony Awards (l'équivalent américain de nos Molières) et vue par 14 millions de spectateurs dans le monde. Pour réinventer cette pièce qui narre l'envers du décor d'un spectacle, Jean-Luc Moreau a imaginé une mise en scène piquante. Fous rires garantis ! [theatredesvarietes.fr](http://theatredesvarietes.fr)

[v.dupre@theatredesvarietes.fr](mailto:v.dupre@theatredesvarietes.fr)



REPÉRER EN UN COUP D'ŒIL...



# QUOI FAIRE EN ÎLE-DE-FRANCE?

TOUS LES BONS PLANS À DÉCOUVRIR DANS CE HUITIÈME NUMÉRO DE *PARIS REGION DESTINATION GROUPES*. SUR UNE SEULE CARTE, VISUALISEZ LES SPOTS NOUVEAUX OU INCONTOURNABLES QUI PERMETTRONT À VOS CLIENTS DE DÉCOUVRIR OU REDÉCOUVRIR L'ÎLE-DE-FRANCE. POUR AVOIR TOUS LES DÉTAILS DE LA VISITE ET LES INFORMATIONS DÉDIÉES AUX GROUPES, REPORTEZ-VOUS AUX PAGES INDIQUÉES.



**1**

À 25 kilomètres de Paris, cette cité de l'Essonne abrite la seule cathédrale de l'Hexagone construite au XX<sup>e</sup> siècle, la deuxième mosquée de France et la plus grande pagode d'Europe, trois édifices imposants qui raviront les amateurs d'histoire et d'architecture... et surprendront les groupes.

**ÉVRY**



**5**

Partir sur les traces d'un ancien site industriel est à faire une fois dans sa vie. La visite de l'île Seguin, où les usines Renault ont vu le jour dans les années 1920, propose aux groupes une plongée dans le passé et donne à voir comment le lieu se réinvente aujourd'hui en s'orientant vers l'art et la culture.

**BOULOGNE-BILLANCOURT**



**2**

Cette charmante bourgade des Yvelines invite à une promenade artistique, à la découverte de la magnifique maison de maître où a vécu l'artiste André Derain, le père du Fauvisme, et à une flânerie bucolique dans son parc ombragé, l'un des lieux préférés des Camboriciens.

**CHAMBOURCY**



**6**

La Brie réserve bien des surprises ! Vos clients amateurs d'histoire et de patrimoine découvriront avec bonheur Jouarre et son abbaye et ne manqueront pas de faire un détour par la plus ancienne fromagerie de la région pour tout savoir sur la star des plateaux.

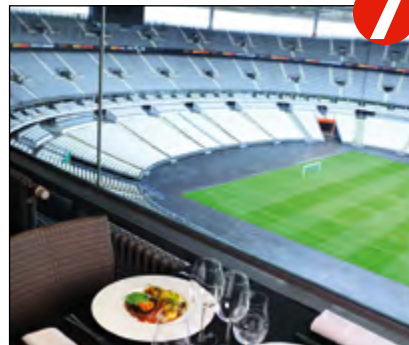
**AU PAYS DE BRIE**



**3**

Envie de beauté et de nature ? Ce pittoresque bourg du Val-D'oise, installé dans un méandre de la Seine, attend vos clients ! L'un des « plus beaux villages de France » dévoile de jolies maisons à colombages, un majestueux château et un potager-fruitier classé « Jardin remarquable ».

**LA ROCHE-GUYON**



**7**

Quoi de plus palpitant que la découverte d'une cathédrale... du sport ? Alors que la France se prépare à la Coupe du Monde de Rugby 2023 et aux JOP 2024, une visite du Stade de France s'impose. Plonger dans l'histoire des Bleus et se faufiler dans les coulisses, une expérience à ne pas manquer !

**EN SEINE-SAINT-DENIS**



**4**

À quelques kilomètres de Paris, L'Haÿ-les-Roses propose un lieu magique pour les amoureux des fleurs et des jardins : la Roseraie du Val-de-Marne. Une visite à coupler avec celle de la pépinière départementale de Mandres-les-Roses, pour une expérience paysagère et culturelle exceptionnelle pour les groupes.

**L'HAÏ-LES-ROSES**



**8**

Avis aux gourmands ! Cette jolie commune du Val-de-Marne accueille un chocolatier de renom. Dominique Rioblanco et sa femme Christelle accueillent à La Cabosse gourmande, leur laboratoire-boutique, et révèlent aux groupes tous les secrets de la fabrication d'un bon chocolat.

**SUCY-EN-BRIE**



# Évry, ville sacrée

MULTICULTURELLE ET MULTICONFESSIONNELLE, LA VILLE D'ÉVRY-COURCOURONNES ACCUEILLE NOTAMMENT LA SEULE CATHÉDRALE CONSTRUITE AU XX<sup>E</sup> SIÈCLE, LA DEUXIÈME MOSQUÉE DE FRANCE ET LA PLUS GRANDE PAGODE D'EUROPE. UNE VISITE GUIDÉE SPÉCIALE POUR LES GROUPES PERMET DE DÉCOUVRIR LEUR HISTOIRE.

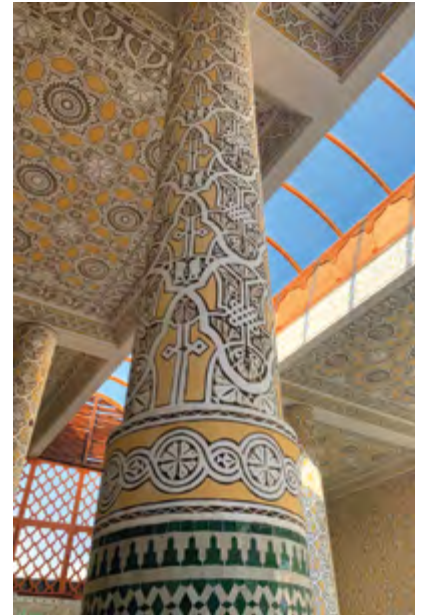
..... PAR **CÉLINE PERRONNET** .....



## LA CATHÉDRALE

En 1988, Mgr Herbulot décide d'édifier une cathédrale à Évry-Courcouronnes. Le projet est confié à l'architecte suisse Mario Botta, qui opte pour une construction en briques, désormais caractéristique du centre-ville. Achievé en 1996, l'édifice est un double cylindre taillé en biseau de 35 mètres de haut et de 37 mètres de diamètre, composé de 800 000 briques rouges et coiffé de 24 tilleuls argentés bordant une verrière qui capte la lumière du jour. Le pape Jean-Paul II a célébré la dédicace de la cathédrale de la Résurrection Saint-Corbinien en 1997. Moins de dix ans ont suffi pour financer et mener à bien sa construction.





## LA MOSQUÉE

La mosquée d'Évry-Courcouronnes est à la fois un lieu de culte et un centre culturel islamique. Sa conception architecturale est issue de la pure tradition arabo-musulmane contemporaine : stuc, mosaïques, marqueteries et bois

sculptés, sols dallés de marbre... Cet édifice, dont le chantier s'est achevé en 1994 après dix ans de travaux, a été financé par des donateurs privés et institutionnels dont les principaux furent le roi Hassan II du Maroc et le roi Fahd

d'Arabie saoudite. La grande salle de prière peut accueillir 1 500 personnes. Le centre culturel islamique reçoit en moyenne 1 000 visiteurs par mois qui peuvent découvrir les expositions qui y sont régulièrement organisées.



## LE SAVIEZ-VOUS ?

Évry-Courcouronnes compte 16 édifices labellisés Patrimoine du XX<sup>e</sup> siècle. Ce label, devenu Architecture contemporaine remarquable en 2016, a déjà été attribué à trois réalisations emblématiques de la ville : les pyramides, la mosquée et la cathédrale de la Résurrection Saint-Corbinien. Une étude est en cours pour étendre le label aux autres édifices remarquables. Le label signale les édifices et productions de moins de 100 ans non protégés au titre des Monuments historiques.





## LA PAGODE

L'édification de la grande pagode Khanh-Anh a débuté en 1996. Les matériaux et décorations qui la composent proviennent de petites entreprises artisanales d'Asie. C'est le cas pour la toiture, par exemple, dont les tuiles fabriquées en Chine selon des procédés ancestraux ont été posées par des artisans chinois spécialisés. Une imposante statue de 4 mètres de haut de Bouddha, parée d'or de fabrication thaïlandaise, trône dans l'édifice. Ce lieu de culte est la plus grande pagode d'Europe et le siège de la Congrégation bouddhique vietnamienne unifiée en Europe. La pagode, bénie par le Dalai-Lama en 2008, accueille également une médiathèque, un musée et propose de nombreuses activités culturelles et sociales.



## DES VISITES RELAXANTES

L'office de tourisme Grand Paris Sud propose aux groupes qui le souhaitent d'échapper à l'effervescence urbaine le temps de leur pause déjeuner (1h30). Un jour par mois, ils peuvent découvrir un jardin dans le cœur battant de la ville, le temps d'une visite guidée ponctuée de moments de relaxation pour ouvrir son esprit... Une bulle culturelle de détente à ne pas manquer !



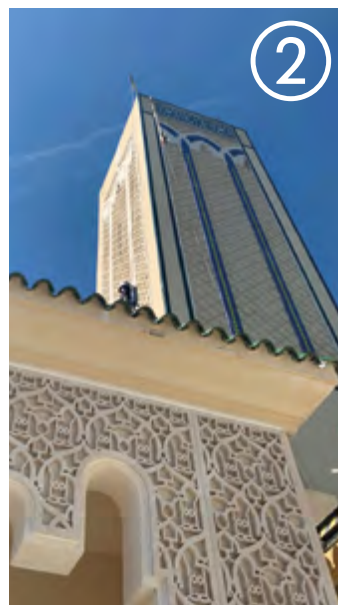




1

Encadrée par un guide conférencier, la visite guidée « Évry-Courcouronnes, ville sacrée » permet aux groupes (jusqu'à 50 personnes) de découvrir la ville sous un aspect culturel. Le circuit débute par la visite de la plus vaste mosquée de France, récemment restaurée, et seul édifice musulman labellisé Patrimoine du XX<sup>e</sup> siècle. La découverte se poursuit par la visite de la seule cathédrale construite en France métropolitaine au XX<sup>e</sup> siècle, la cathédrale de la Résurrection Saint-Corbinien réalisée par Mario Botta, architecte du musée d'Art moderne de San Francisco. Enfin, après le déjeuner, les groupes se dirigent vers la pagode Khan-Anh pour assister à une conférence en plein air afin de comprendre l'architecture de ce temple bouddhiste. L'histoire de sa construction, la philosophie qui l'anime et la compréhension de ses symboles sont au programme de cette visite extérieure exceptionnelle.

## UNE JOURNÉE, TROIS LIEUX



2



3

## LA SYNAGOGUE

Évry-Courcouronnes abrite également une synagogue inaugurée en 1981. Lors de la naissance de la ville nouvelle, les membres de la communauté juive devaient se déplacer à Paris, Ris-Orangis ou Savigny-sur-Orge pour participer aux différents offices de l'année. Ce lieu de culte, qui ne se visite pas, est situé dans le quartier du Bras de Fer et possède notamment une salle avec les différents objets et symboles du judaïsme.



### BESOIN D'UNE COTATION ?

Contactez Maéva Meneur - Service groupes de l'office de tourisme Grand Paris Sud  
Tél. : 07 64 68 00 14 - [groupes@tourismegps.com](mailto:groupes@tourismegps.com)

## INFOS PRATIQUES *spécial groupes*

- ▶▶ **ACCÈS ROUTIER**  
Depuis Paris, compter une trentaine de kilomètres via l'A6.
- ▶▶ **DURÉE DE LA VISITE** **2 H 10**  
Cathédrale et mosquée : 1 h 30. Pagode : de 30 à 40 minutes.
- ▶▶ **Visite en autonomie**  OUI  
Sauf pour la mosquée.
- ▶▶ **Accès handicapés et fauteuils roulants**  OUI
- ▶▶ **Salle pour chauffeur**  NON
- ▶▶ **Parking autocars**  OUI

### OU DORMIR

#### RESIDHOME APPART HOTEL PARIS-ÉVRY


La résidence hôtelière se situe en centre-ville, au pied de quelques commerces et restaurants. Elle dispose de 149 logements haut de gamme, du studio aux deux pièces, avec cuisine équipée, téléviseur LCD et espace bureau. Certains appartements ont vue sur le jardin intérieur.

Residhome Appart Hotel Paris-Évry  
1, rue Ambroise-Croizat, 91000 Évry-Courcouronnes - Tél. : 01 69 47 47 47  
[residhome.com](http://residhome.com)

### OU MANGER

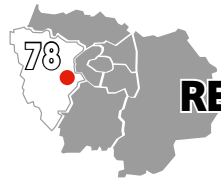
#### BRASSERIE O'PTIT PARISIEN

Au cœur d'Évry, la brasserie propose des plats de cuisine française et traditionnelle avec, cerise sur le gâteau, tous les desserts faits maison.

 **POUR LES GROUPES** Des terrasses ensoleillées l'été ou des salles peuvent accueillir jusqu'à 50 personnes.  
15, cours Blaise-Pascal, 91000 Évry-Courcouronnes - Tél. : 01 60 77 71 93  
[optitparisien.fr](http://optitparisien.fr)

#### CATHÉDRALE DE LA RÉSSURRECTION SAINT-CORBINIEN

21, cours Monseigneur-Roméro, 91000 Évry-Courcouronnes  
[evry.catholique.fr](http://evry.catholique.fr)



# Nature et fauvisme à Chambourcy

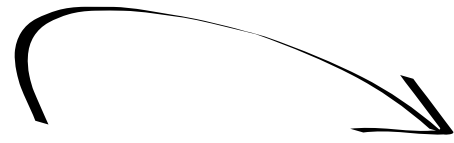
C'EST UN LIEU JALOUSEMENT GARDÉ PAR LES CAMBORICIENS, LES HABITANTS DE LA CHARMANTE BOURGADE YVELINOISE DE CHAMBOURCY. LE PARC OMBRAGÉ DE LA MAISON ANDRÉ-DERAIN INVITE À UNE PROMENADE CHAMPÊTRE, APRÈS UNE VISITE DE L'ANCIENNE DEMEURE DE L'ARTISTE. UNE ÉCHAPPÉE IDÉALE POUR LES GROUPES, À UNE DEMI-HEURE SEULEMENT DE PARIS.

..... PAR **MANON GAYET** .....

## **EXCEPTION**

Pousser les portes de cette demeure se mérite. Si le parc est ouvert tous les jours, l'ancienne maison de la famille n'est accessible que les deuxièmes samedis et dimanches de chaque mois. L'office de tourisme y organise alors des conférences-projections et des visites de l'atelier. On s'attend presque à voir surgir le peintre d'une minute à l'autre...





## FAUVISME

André Derain était un enfant du pays. Né à Chatou, l'île des impressionnistes, à une quinzaine de kilomètres de Chambourcy, il est l'un des fondateurs du fauvisme, ce mouvement artistique dont il a été l'une des figures de proue avec Henri Matisse. Peinture, sculpture, la maison témoigne de la variété de ses œuvres. C'est un lieu unique où aimaient se réunir Georges Braque, Blaise Cendrars et Alberto Giacometti.



## REFUGE

Les oiseaux gazouillent, perchés sur les branches des arbres. L'eau ruisselle jusqu'à l'étang qui attire libellules et insectes. Dans le parc, Camboriciens et groupes trouvent refuge à l'ombre des arbres lors des fortes chaleurs, et viennent lire, flâner en famille ou entre amis. L'émerveillement est au rendez-vous à chaque saison. Le lieu est une véritable bulle d'oxygène et un havre de paix au cœur de la ville.

## VESTIGES

Autrefois, les paons, les boucs, et même les chèvres de la ferme voisine du Désert de Retz, peuplaient le parc, alors d'une superficie de 3 hectares ! Construite au XIX<sup>e</sup> siècle, la propriété abritait également des statues néoclassiques et des fabriques, petits bâtiments à la mode du XVIII<sup>e</sup> siècle. Les étangs sont les rares témoins de ce passé.

## PATRIMOINE

Ce n'est pas un hasard si la mairie de Chambourcy a acquis la propriété et une partie de son parc à l'automne 2014 : La Roseraie, dans laquelle l'artiste installa son atelier, est l'une des plus anciennes maisons du village. Avant d'être achetée par les Derain, la demeure a appartenu à la famille de Claude Bigot de Sainte-Croix, dernier ministre des Affaires étrangères du roi Louis XVI. Il a fallu plusieurs années de travaux pour lui rendre son charme d'antan.



## BESPIRER... DANS LES YVELINES



### BESOIN D'UNE COTATION ?

Contactez Caroline Kipiani - Service de mission promotion et valorisation du territoire  
Tél. : 01 39 07 73 03 - ckipiani@yvelines.fr

### INFOS PRATIQUES *spécial groupes*

#### ACCÈS ROUTIER

Par la RD 113, Paris-Mantes, à Chambourcy, direction centre-ville.  
Par l'autoroute A13, en venant de Paris, sortie Chambourcy.  
Par l'autoroute A14, en venant de Paris ou province, sortie n°6a Saint-Germain-Chambourcy.

#### DURÉE DE LA VISITE

Pour des groupes jusqu'à 25 personnes maximum, sur demande.

2 HEURES

#### Itinéraire en autonomie

Pour la visite de la maison.

NON

#### Accès handicapés et fauteuils roulants

NON

#### Salle pour chauffeur

NON

#### Parking autocars

NON

#### OÙ DORMIR

##### HÔTEL RESTAURANT CAMPANILE SAINT-GERMAIN-EN-LAYE

Un 3 étoiles confortable à 5 minutes en car montre en main, situé dans la ville royale voisine, Saint-Germain-en-Laye. Parfait pour un séjour complet.

**POUR LES GROUPES** 61 chambres confortables, dont 3 adaptées aux personnes à mobilité réduite, toutes dotées d'une salle de bains privative. Le tout, en lisière de forêt.

Route de Mantes - RN13 - 6, allée de Pomone,  
78100 Saint-Germain-en-Laye - Tél. : 08 92 23 48 12  
saint-germain-en-laye.campanile.com/fr-fr

#### OÙ MANGER

##### CAZAUDEHORE LA FORESTIÈRE

D'une simple buvette de l'Ouest parisien, le restaurant s'est transformé en une adresse gastronomique où chacun peut choisir son plat préféré dans la carte française traditionnelle.

**POUR LES GROUPES** De multiples espaces cosy, adaptables selon le nombre de personnes (de 20 à 140 couverts), agrémentés d'une terrasse et d'un parc fleuri avec vue sur la forêt de Saint-Germain-en-Laye.  
1, avenue Kennedy, 78100 Saint-Germain-en-Laye - Tél. : 01 30 61 64 64  
cazaudehore.fr

##### MAISON ANDRÉ-DERAIN

64, Grande-Rue, 78240 Chambourcy

**TARIF** : À partir de 150 euros par groupe  
+ 4 euros par personne de droit d'entrée

Contactez Mélanie - Service groupes de l'office de tourisme Saint Germain Boucles de Seine - Tél. : 01 30 87 20 51  
melanie.lacroix@seine-saintgermain.fr



### ÉVÉNEMENTIEL

La maison et le parc André-Derain font la fierté de Chambourcy. Transformés en un lieu privilégié de rencontre et de partage, les jardins accueillent de nombreux événements, de la traditionnelle Fête de la musique à l'insolite concert orchestré par le chœur de l'armée française en passant par la Fête de la nature. Jetez un œil à l'agenda, il y en a pour tout le monde !



Afin de plonger dans l'ambiance des lieux, les plus curieux peuvent visiter une partie du jardin et de l'atelier d'André Derain depuis leur ordinateur.

Un avant-goût qui sent bon la peinture et la verdure ! Rendez-vous sur le site de la **mairie de Chambourcy**.  
chambourcy.fr/parc-et-maison-andre-derain



DESTINATION  
Hauts-de-Seine



**Osez l'inattendu**  
venez dans les Hauts-de-Seine

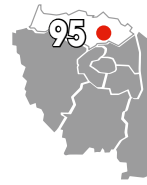
## **Accueil des groupes**

- **Domaine départemental de Sceaux**
- **Maison de Châteaubriand**
- **Musée départemental Albert-Kahn**
- **La Seine Musicale**

**contact groupes : [cclement@hauts-de-seine.fr](mailto:cclement@hauts-de-seine.fr)**



**hauts-de-seine**  
LE DÉPARTEMENT



# Histoire perchée à La Roche-Guyon

SON CHÂTEAU, DONT LE DONJON SE DRESSE FIÈREMENT SUR UN ÉPERON ROCHEUX À PRÈS DE 150 MÈTRES DU NIVEAU DE LA MER, FAIT SA FIERTÉ DEPUIS SEPT SIÈCLES. LA ROCHE-GUYON SURPREND PAR SES MAISONS À COLOMBAGES, SA HALLE ET SON IMPRESSIONNANT PATRIMOINE. UNE EXPÉRIENCE QUI RAVIRA LES GROUPES, AMOUREUX D'HISTOIRE ET DE NATURE.

..... PAR **MANON GAYET** .....



En 1986, La Roche-Guyon devient le premier « plus beau village de France » en Île-de-France. On comprend pourquoi. La descente vers le bourg, depuis la route des Crêtes, est enchantresse. À gauche se dessine le donjon médiéval du château ; à droite, les falaises calcaires plongent à pic dans la Seine. Paysage de carte postale qui charma autrefois les impressionnistes. À cinq minutes à pied du parking dédié aux autocars, vos clients tombent nez à nez avec un majestueux château. L'édifice, creusé dans la pierre, embelli, agrandi puis pillé au fil des siècles, s'étagère fièrement sur 100 mètres de haut. Les groupes sont invités à déambuler dans l'ancienne cour carrée et les appartements

de la famille de La Rochefoucauld, propriétaire des lieux.

## ENTRE CHAMPS, FORÊTS ET FALAISES

Les plus courageux se lanceront dans l'ascension du donjon à pied. Quelle vue ! Pas étonnant qu'au fil des siècles La Roche-Guyon ait été une place forte stratégique dans la défense du territoire français. La Seine s'écoule entre les éperons grignotés par la végétation, les forêts et les terres agricoles, direction la Normandie. Retour sur le plancher des vaches, faites traverser la rue à vos clients pour découvrir le potager-fruitier du château. Restauré en 2004 et classé depuis « Jardin remarquable », il déborde

de fleurs, de plantes aromatiques et d'arbres fruitiers et s'arroge le titre de deuxième plus grand potager d'Île-de-France, après celui de Versailles. Le plus dur sera ensuite de choisir entre une balade rafraîchissante le long de la Seine ou l'exploration du vieux village aux maisons à colombages grâce à un sentier du patrimoine, long de 1,8 kilomètre.

## À QUELQUES COUPS DE PAGAIE...

Une dizaine de kilomètres en amont de La Roche-Guyon, un autre village a attiré l'attention de nombreux artistes, dont Claude Monet. Vétheuil a tout du charme du Vexin côté Seine : les vieilles pierres, le patrimoine légué par

**A ne pas manquer**

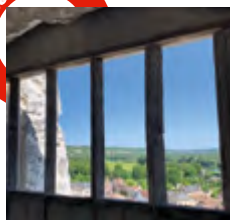
Ouvert à la visite toute l'année, le château de La Roche-Guyon programme régulièrement animations culturelles et conférences en lien avec le parc naturel régional du Vexin français et dans le cadre des Journées européennes du patrimoine organisées au mois de septembre. Vente des poires du potager, concerts de musique classique, expositions de photos et de tableaux... Autant d'occasions de (re)découvrir ce bijou d'architecture et d'histoire.



les impressionnistes, ainsi qu'un agréable espace vert en bord de Seine. C'est de cet ancien port que les groupes peuvent embarquer pour une mémorable sortie en canoë-kayak au pied des falaises calcaires. Une fois retournés sur la terre ferme, les plus patients pourront déguster une délicieuse glace et autres sucreries aux Chocolats de Vétheuil.



**A savoir**



**La mission de la Fondation du patrimoine a confié à Stéphane Bern le lancement d'une campagne de financement pour préserver le théâtre du château. Fermé au public en raison de sa dégradation, il est présenté par le biais de maquettes et de photographies. Avant de connaître une nouvelle présentation culturelle, à la fin des travaux.**



**BESOIN D'UNE COTATION ?**

Contactez Marie-Valérie Vavasseur - Service groupes  
Val d'Oise Tourisme - Tél. : 06 62 10 23 16  
groupes@valdoise-tourisme.com

## INFOS PRATIQUES *spécial groupes*

### ▶▶ ACCÈS ROUTIER

À 70 kilomètres de Paris depuis la porte d'Auteuil, 74 kilomètres depuis la porte d'Aubervilliers.

Par l'autoroute A15 direction Cergy-Pontoise, puis continuer sur la D14. À hauteur de Magny-en-Vexin, prendre la sortie Hodent-Vernon puis suivre la direction Vernon et La Roche-Guyon.

Par l'autoroute A13 direction Rouen. À hauteur de Mantes-la-Jolie, prendre la sortie n° 11, puis suivre la direction Limay puis Vétheuil-La Roche-Guyon.

### ▶▶ DURÉE DE LA VISITE

pour une visite audioguidée ou animée par un conférencier.

**2 HEURES**

### ▶▶ Visite guidée / Itinéraire en autonomie

Français / anglais / allemand.

**OUI**

### ▶▶ Accès handicapés et fauteuils roulants

Pour le château.

**NON**

### ▶▶ Salle pour chauffeur

**NON**

### ▶▶ Parking autocars

**OUI**

## OÙ DORMIR

### CHÂTEAU DE LA BÛCHERIE

Une mise au vert d'exception, telle est la promesse de cet hôtel : 30 chambres et un gîte, pour un total de 66 couchages douilletts, nichés au cœur d'un parc romantique anglais classé du XIX<sup>e</sup> siècle, combleront les amoureux de verdure et d'architecture.

**POUR LES GROUPES** Ateliers œnologiques sur demande avec l'équipe du restaurant du Château.  
5, rue du Parc, 95510 Saint-Cyr-en-Arthies - Tél.: 01 34 76 92 09  
domainedelabucherie.fr

## OÙ MANGER

### LES JARDINS D'ÉPICURE

Trois bâtisses du XIX<sup>e</sup> siècle déploient leurs atours dans un écrin de verdure, à mi-chemin entre Giverny et La Roche-Guyon. L'une d'elles abrite, sous une immense verrière et une végétation fournie, un restaurant gastronomique à la cuisine raffinée et colorée.

**POUR LES GROUPES** Récemment redécorée avec goût, la salle à la verrière peut accueillir jusqu'à 60 couverts. Les Jardins d'Épicure sont également dotés de terrasses extérieures.  
16, Grande-rue, 95710 Bray-et-Lü - Tél.: 01 34 67 75 87  
lesjardinsdepicure.com

### CHÂTEAU DE LA ROCHE-GUYON

1, rue de l'Audience, 95780 La Roche-Guyon  
chateaudelarocheguyon.fr



# L'important, c'est la Roseraie !

IRRIGUÉ PAR LA SEINE ET LA MARNE, LE VAL-DE-MARNE PERPÉTUE SA TRADITION HORTICOLE. LA ROSE Y EST CULTIVÉE AVEC PASSION DE VITRY-SUR-SEINE À GENTILLY. À VOS CLIENTS AMATEURS DE JARDINS EXTRAORDINAIRES, PROPOSEZ UNE VISITE DE L'HISTORIQUE ROSERAIE DU VAL-DE-MARNE À L'HAÏ-LES-ROSES, MONDIALEMENT CONNUE POUR SA COLLECTION UNIQUE DE ROSES ANCIENNES ET PLUS RÉCENTES. À COMBINER AVEC LA DÉCOUVERTE DE LA PÉPINIÈRE DÉPARTEMENTALE, POUR UNE EXPÉRIENCE PAYSAGÈRE ET CULTURELLE.

..... PAR **THIERRY BEAUREPÈRE** .....



## UNE ROSERAIE CLASSÉE MONUMENT HISTORIQUE

Muse des poètes et favorite des jardiniers, elle porte parfois un nom de star, Catherine Deneuve ou Jeanne Moreau... La rose méritait bien un jardin extraordinaire. Elle s'épanouit sans ombrage dans la bien nommée ville de L'Haÿ-les-Roses, à quelques kilomètres seulement de Paris. Plus qu'un simple jardin à la française, la Roseraie du Val-de-Marne est une ode à la beauté qui présente, sur 1,5 hectare, une collection unique de 11 000 rosiers ! C'est en 1894 que Jules Gravereaux, qui a fait fortune aux côtés de la famille

Boucicaut lors de la création du magasin Le Bon Marché, se lance dans cette aventure. Jeune retraité, il occupe son temps avec la photographie. Sa femme l'incite à sortir du noir et prendre l'air. Lui vient alors l'idée de mettre en scène la reine des fleurs. Au fil des années, il multiplie les acquisitions et les hybridations avant de faire appel à l'architecte-paysager Édouard André pour imaginer un nouveau style de jardin. Ainsi est née la première roseraie au monde. Aujourd'hui paradis des groupes, amoureux de la rose et des

créateurs de parfums qui parcourent ses allées pour dénicher de nouvelles fragrances, ce jardin, propriété du département du Val-de-Marne, n'est pas qu'un laboratoire vivant qui combine roses anciennes et plus récentes (la collection comprend 50 % de variétés créées avant 1916). Il est également un lieu d'agrément romantique inscrit à l'inventaire des Monuments historiques et labellisé « Jardin remarquable », pour son incroyable diversité et ses éléments d'architecture, entre dômes et treillages.



## FARANDOLE DE COULEURS ET DE SENTEURS

Quand pointe le printemps, la Roseraie du Val-de-Marne explose de couleurs et de senteurs. En particulier en juin, la meilleure période pour découvrir ses beautés... Le lieu réunit 13 collections différentes, en fonction de leur histoire, de leurs origines, soit 2900 variétés de roses dont la petite dernière, Rosa Val-de-Marne, a été baptisée le 7 juin. Symbolisant le territoire et l'histoire du département, elle doit son nom à ses caractéristiques et sa valeur patrimoniale : une rose couleur parme à l'opulente floraison et un parfum prononcé aux notes de violette et de lilas, qui évoque le romantisme des roses anciennes. Elle intégrera le jardin dès cet automne, au cœur du nouveau thème de collection des roses territoriales qui regroupera les variétés baptisées à la Roseraie et celles qui ont vu le jour dans le Val-de-Marne.



## LA PÉPINIÈRE DÉPARTEMENTALE

Centre de recherche et conservatoire de collections végétales, la pépinière départementale installée à Mandres-les-Roses dévoile ses secrets lors de visites organisées par le comité départemental du tourisme du Val-de-Marne. Sur 8,5 hectares, dans les pas de jardinier passionnés, on découvre des dizaines de milliers de fleurs (notamment la plus vaste collection de lilas de France), arbustes et arbres, étudiés et cultivés avec soin avant de rejoindre les espaces verts.

## PAUSE BUCOLIQUE AU PAVILLON NORMAND

Au fil des années, la Roseraie a élargi ses horizons. Au début du XX<sup>e</sup> siècle, en pleine Belle Époque, Jules Gravereaux fit construire un théâtre de verdure pour accueillir concerts et spectacles puis un pavillon normand pour étudier les parfums, expérimenter les hybridations... Devenu musée de la Rose, le lieu regroupa jusqu'à 11 000 objets désormais conservés aux Archives départementales. Depuis, le pavillon a été transformé en restaurant salon de thé pour une pause bucolique qui séduira vos clients. Plus largement, la Roseraie s'intègre à un parc à l'anglaise planté d'essences rares, ouvert toute l'année.



## BESOIN D'UNE COTATION ?

Contact Patricia ou Christine - Service groupes  
Val-de-Marne Tourisme - Tél. : 01 55 09 16 22 et  
01 55 09 30 73 - [resa@tourisme-valdemarne.com](mailto:resa@tourisme-valdemarne.com)

## INFOS PRATIQUES *spécial groupes*

### ACCÈS ROUTIER

Par la départementale D920 depuis le boulevard périphérique de Paris (sortie Porte d'Orléans).  
Par l'autoroute A86 (sortie La Croix de Berry).

### DURÉE DE LA VISITE

DE 1H À 1H30

Ouvert de mai à fin septembre, de 10 h à 19 h.  
Visites guidées à partir de 15 personnes.

### Visite en autonomie

Boîtier audio pour les malentendants  
Pupitre d'orientation (relief et braille) et visite en audiodescription pour les malvoyants.

OUI

### Accès handicapés et fauteuils roulants

Accès partiel en fauteuil roulant.

OUI

### Salle pour chauffeur

NON

### Parking autocars

Dépose devant l'entrée et stationnement avenue du Maréchal-Leclerc (emplacement réservé).

OUI

## OÙ DORMIR

### BEST WESTERN PLUS PARIS-ORLY

Implanté à Rungis, à quelques minutes de L'Hay-les-Roses, cet hôtel 4 étoiles moderne propose 171 chambres spacieuses aux lignes épurées et teintes claires. Restaurant, bar, centre de conférences, salle de gym...

 **POUR LES GROUPES** Le parking peut accueillir les autocars.  
4, Avenue Charles-Lindbergh, 94150 Rungis - Tél : 01 49 78 42 00  
[bestwestern.fr/hotel-Rungis-Best-Western-Paris-Orly-Airport-93780](http://bestwestern.fr/hotel-Rungis-Best-Western-Paris-Orly-Airport-93780)

## OÙ MANGER

### LE PAVILLON NORMAND

Situé au cœur de la roseraie, le restaurant accueille les groupes sur sa terrasse (jusqu'à 80 personnes), à l'ombre des parasols. On peut également y faire une pause pour déguster un thé à la rose !

 **POUR LES GROUPES** Plusieurs menus fixes selon le budget.  
Tél. : 01 46 63 41 35 - [roseraie.valdemarne.fr](http://roseraie.valdemarne.fr)



### ROSERAIE DU VAL-DE-MARNE

Rue Albert-Watel, 94240 L'Hay-les-Roses  
[roseraie.valdemarne.fr](http://roseraie.valdemarne.fr)



# Revivre le passé de Renault

LA VISITE GUIDÉE DU SITE DES ANCIENNES USINES RENAULT, SUR L'ÎLE SEGUIN À BOULOGNE-BILLANCOURT, DONNE L'OCCASION DE REVIVRE L'HISTOIRE D'UNE FORMIDABLE AVENTURE SOCIALE ET ENTREPRENEURIALE À TRAVERS SES VESTIGES. UNE BALADE À NE PAS MANQUER SUR UN LIEU EMBLÉMATIQUE DE L'INDUSTRIE AUTOMOBILE FRANÇAISE DU XX<sup>E</sup> SIÈCLE.

..... PAR **CÉLINE PERRONNET** .....



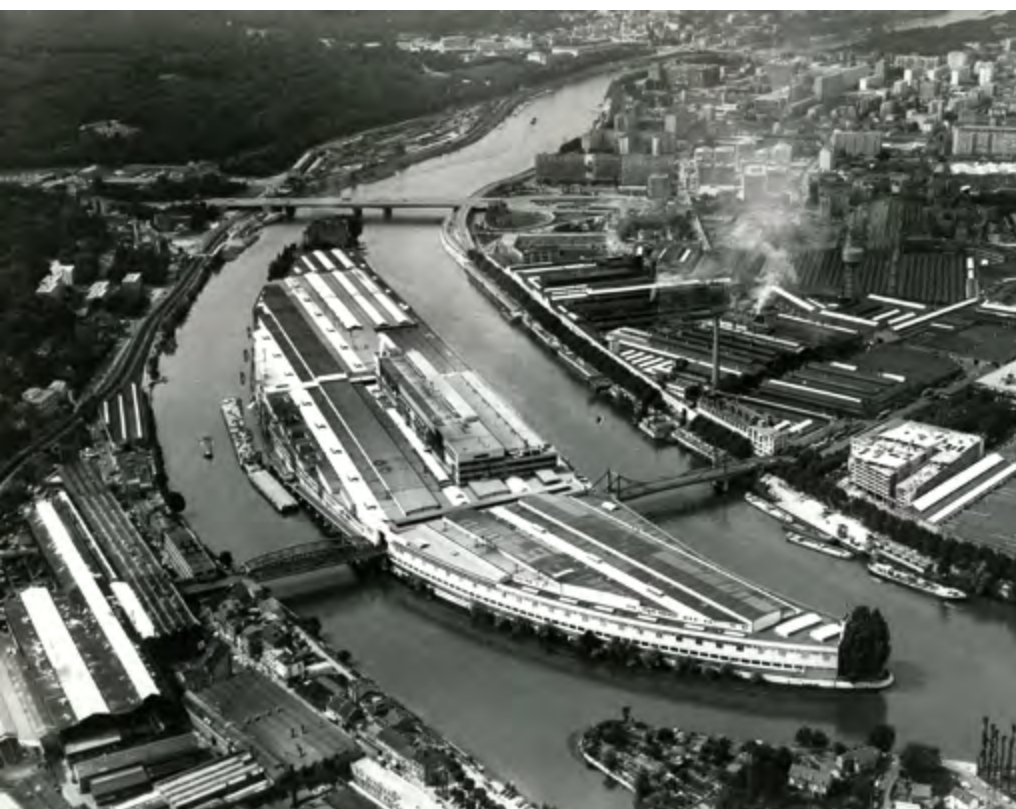
Depuis plus d'un siècle, l'histoire de l'île Seguin, sur la Seine à Boulogne-Billancourt, est liée à celle de Renault. En 1919, alors qu'elle est en friche, Louis Renault acquiert l'île par parcelles et y construit progressivement sa première usine. Dix ans plus tard, « l'usine paquebot » du constructeur se dresse dans son écrin insulaire. Il faudra attendre quelques années encore pour que la bâtisse soit totalement achevée et couvre la quasi-totalité des 11,5 hectares de l'île. Ultra-moderne et autonome grâce à sa propre centrale électrique, l'usine dispose d'un pont d'embarquement pour transporter les véhicules par voie fluviale. On y monte

alors des voitures de tourisme, des poids lourds, des autobus et même du matériel ferroviaire. À cette époque, Renault mise déjà sur l'innovation, y compris, au sein de son usine. La firme va jusqu'à créer une piste d'essais dans le sous-sol de son paquebot. L'usine automobile Renault de l'île Seguin est alors la plus grande de France avec plus de 30 000 employés. Après-guerre, la production de la 4CV est lancée et l'usine devient même le symbole du côté populaire de la marque. Puis c'est au tour de la R4 de voir le jour sur ces lignes devenues emblématiques. Mais la chaîne de production nécessite davantage de compétitivité et en dépit des

améliorations apportées, l'édifice n'est plus adapté aux impératifs industriels des années 1990. Les portes de l'usine se ferment définitivement le 31 mars 1992.

## PAR ICI LA VISITE !

L'office de tourisme de Boulogne-Billancourt propose une visite guidée à destination des groupes (25 personnes au maximum), baptisée « Usines Renault : un passé industriel bien vivant », qui demande un peu d'imagination. Il ne reste en effet pas grand-chose du site de l'époque et c'est donc munie d'une tablette et de photos d'archives que la conférencière dévoile aux participants



## RENAULT ET L'ÎLE SEGUIN, UN NOUVEAU CHAPITRE S'ÉCRIT

Malgré la fermeture de l'usine, l'histoire entre Renault et l'île Seguin n'est pas terminée pour autant. Cette dernière voit le cours de sa destinée changer en 2017 lorsqu'elle accueille La Seine musicale sur l'ancien site historique de Renault. Cet espace culturel, unique en son genre, accueille tous les styles de musique, pour tous les publics. Un lieu rassembleur où Renault Group a d'ailleurs choisi de tenir son assemblée générale des actionnaires de 2023. Le nouveau siège social du groupe ouvrira par ailleurs ses portes en 2026, en plein cœur du « quartier historique de Renault », face à l'île Seguin à Boulogne-Billancourt. Situé à l'arrière du bâtiment Pierre-Dreyfus, immeuble symbole à côté de l'emplacement du premier atelier de Louis Renault, le terrain en bordure de Seine est la dernière parcelle non occupée de l'ancien « Trapèze », qui, avec l'île Seguin, constituait l'usine Renault de Billancourt. Avec ce choix de lieu emblématique pour son nouveau siège, Renault Group marque son attachement à ses racines industrielles françaises et à son berceau de Billancourt. Aujourd'hui, la plus grande partie du quartier du Trapèze s'est transformée en un quartier résidentiel, un écoquartier avec des parcs, des immeubles d'habitations et de bureaux, et où la végétation est omniprésente.

l'histoire de la plus grande usine de France fermée depuis trente ans. La visite des différents vestiges du passé industriel de Renault débute devant la maison de Louis Renault (qui n'est pas ouverte à la visite) puis se poursuit vers le pont Renault – et sa vue imprenable sur l'ensemble de l'île – avant de rejoindre le pont Daydé, situé à l'opposé. Les groupes découvrent ensuite l'ancienne sirène Renault désormais installée sur la place Jules-Guesde au niveau du fronton de l'entrée principale de l'usine. Haute de 6,10 mètres, la « Grande Hurluse » était dotée de huit mégaphones en tôle et d'un moteur de 15 CV. Elle a retenti à

midi chaque premier jeudi, puis chaque premier mercredi du mois, ainsi qu'à l'occasion des plus grands événements sociaux. Les clients qui le souhaitent pourront coupler cette visite avec celle rendant hommage au passé industriel de la ville. Intitulée « Parcours industriel : quand le passé éclaire le présent », la visite guidée les mènera sur les traces des anciennes blanchisseries, des premiers pas dans l'aéronautique, du cinéma ou encore de l'OCDE. Boulogne-Billancourt s'affirme comme une commune industrielle de premier plan dans bien des domaines.



## LE PAVILLON DES PROJETS, UN LIEU D'EXPOSITION

Le Pavillon des Projets est un centre d'information, d'exposition et d'événements culturels dédié à l'urbanisme, l'architecture et au développement durable mis en œuvre sur le quartier Île Seguin-Rives de Seine. Situé au cœur du Trapèze, il est à la fois la vitrine de cette vaste opération d'aménagement et un lieu culturel. À travers une grande fresque chronologique, agrémentée de films, de photos et de maquettes, le Pavillon des Projets propose une visite unique de l'île Seguin, du Trapèze et du quartier du Pont-de-Sèvres. Ludique, interactive et numérique, l'exposition permanente invite le public à découvrir l'histoire des usines Renault et la reconversion du site en écoquartier, à travers des îlots thématiques.

Les groupes peuvent parcourir l'exposition librement

ou dans le cadre d'une visite de groupe accompagnée d'un médiateur. Le Pavillon des Projets organise également des conférences et des ateliers, en lien avec l'héritage industriel et l'aménagement récent du site, qui s'adressent au grand public, aux professionnels, aux scolaires et aux familles. Fruit d'un travail collaboratif entre la ville de Boulogne-Billancourt, la Société publique locale (SPL) Val-de-Seine Aménagement et les associations pour la mémoire Renault Histoire, Ametis-Renault (Association de la maîtrise de l'encadrement et des techniciens de l'île Seguin) et Atris (Association des anciens travailleurs de Renault-Billancourt de l'île Seguin), le Pavillon des Projets a déjà accueilli plus de 70 000 visiteurs depuis son ouverture en septembre 2012.

## UN NOUVEAU CENTRE D'ART

Sur la pointe amont de l'île Seguin, les travaux du futur centre d'art ont débuté en août 2022 pour une livraison en avril 2026. Une première exposition est prévue dès l'automne 2026. Cette pointe amont deviendra bientôt le pendant pour l'art contemporain de ce qu'est la pointe aval pour la musique depuis 2017 avec La Seine musicale, et l'inauguration, à la fin juin, d'une sculpture monumentale de 25 mètres, symbole de l'égalité, de l'artiste japonais Kohei Nawa.





## BESOIN D'UNE COTATION ?

Contactez Daniel Gaborit - Service groupes  
à l'office de tourisme de Boulogne-Billancourt  
Tél. : 01 41 41 54 56 - dg@otbb.org



## UN FUTUR LIEU DE MÉMOIRE ?

Trente ans après la fermeture de l'usine Renault, l'île Seguin se dessine un avenir sans oublier son passé industriel. Un lieu de mémoire est envisagé sur la partie centrale de l'île. C'est notamment au sein des usines Renault que les mouvements sociaux ont été le plus marquants et c'est ici, grâce aux nombreux combats d'ouvriers, que des acquis sociaux ont été gagnés pour des générations de salariés. L'usine Renault était alors la plus politisée de France.



## INFOS PRATIQUES *spécial groupes*

- ▶▶ ACCÈS ROUTIER  
Depuis Paris, prendre la N 118, sortie Pont de Sèvres.
- ▶▶ DURÉE DE LA VISITE **1H30**
- ▶▶ Visite en autonomie **OUI**
- ▶▶ Accès handicapés et fauteuils roulants **OUI**
- ▶▶ Salle pour chauffeur **NON**
- ▶▶ Parking autocars **NON**

### OU DORMIR

#### APART'HOTEL LAGRANGE PARIS BOULOGNE

Situé sur l'île Seguin, à deux minutes à pied de La Seine musicale, l'apart'hotel Lagrange Paris Boulogne possède, sur six niveaux, 97 appartements équipés d'une kitchenette pour deux à quatre personnes.

16, cours de l'île-Seguin, 92100 Boulogne-Billancourt - Tél. : 01 46 10 01 58  
lagrange-city-paris-boulogne.com

### OU MANGER

#### CAFÉ RENAUD

Véritable institution à Boulogne-Billancourt, ce café, situé face à l'île Seguin, peut accueillir les groupes de toutes tailles et élaborer un menu à leur attention. Ambiance cosy et cuisine française.

58, quai Georges-Gorse, 92100 Boulogne-Billancourt - Tél. : 01 55 20 61 19  
cafe-renaud.fr

#### ANCIENNES USINES RENAULT

Île Seguin, 92100 Boulogne-Billancourt  
ileseguin-rivesdeseine.fr



# Escapade gourmande et spirituelle au Pays de Brie

AU CŒUR DE LA SEINE-ET-MARNE SE TROUVE UNE RÉGION CÉLÈBRE POUR SA TRADITION FROMAGÈRE ANCESTRALE ET SON CHARME AUTHENTIQUE AU RICHE PATRIMOINE CULTUREL. ICI, LES PAYSAGES VALLONNÉS, LES FORÊTS VERDOYANTES ET DE MAGNIFIQUES ÉDIFICES GOTHIQUES INVITENT À DE BELLES BALADES ET RANDONNÉES ADAPTÉES AUX GROUPES.

..... PAR **CHRISTINE ROBALO** .....



© OTICQUAIRE

## JOUARRE LA RELIGIEUSE

La ville de Jouarre est une véritable perle qui conjugue histoire, patrimoine et spiritualité. Parmi ses trésors incontournables, vos clients pourront découvrir l'abbaye Notre-Dame de Jouarre fondée vers 635, qui rassemblait alors, un couvent d'hommes et un couvent de femmes sous une seule autorité. L'abbaye abrite une magnifique église abbatiale et une tour romane du XI<sup>e</sup> siècle, qui offre un panorama exceptionnel sur la ville et ses environs. Le groupe poursuivra sa visite vers la crypte mérovingienne Saint-Paul, seul vestige restant de l'ancienne basilique funéraire, où sont conservés les tombeaux de la famille fondatrice. Il ne faudra faire que quelques pas pour pénétrer dans l'église paroissiale Saint-Pierre-Saint-Paul et observer son architecture gothique élégante et ses vitraux colorés qui l'inondent de lumière.



© OTICQUAIRE



## LES SECRETS DE LA FABRICATION DU BRIE

La Brie, région fertile aux pâturages verdoyants, offre un contexte propice à l'élevage laitier. C'est ici qu'au Moyen Âge le brie voit le jour. Principalement fabriqué pour une consommation domestique, il acquiert une renommée qui l'emmène sur les grandes tables de France, comme celle du roi Philippe Auguste. Les groupes (jusqu'à 100 personnes) découvriront ses secrets de fabrication, perpétués depuis plus d'un siècle à la fromagerie Ganot. Cette institution, fondée



en 1895, plonge vos clients dans l'histoire riche de cet emblématique fromage, à travers un parcours sensoriel qui les fait voyager du tunnel d'affinage, au musée en passant par une vidéo commentée par les maîtres des lieux. La récompense : une dégustation accompagnée d'une coupe de champagne Bombart.

## À TABLE !

Bienvenue à l'Auberge du Petit Morin, un ancien relais de poste qui offre la possibilité aux groupes (jusqu'à 60 couverts) de goûter à la cuisine traditionnelle briarde dans des salles joliment voûtées. Au menu, notons un millefeuille d'aubergine qui ravit les palais avec son mélange fondant de chèvre et de miel ou des travers de porc qui éveillent les papilles avec leur onctueuse sauce barbecue. Et pour les amateurs de sucré, l'incontournable fondant



au chocolat et sa glace caramel beurre salé.

93, avenue de Rebais,  
77260 La Ferté-sous-  
Jouarre



Quatre-vingt-onze hectares de vignes franciliennes, nichées au cœur de la Seine-et-Marne, portent avec fierté l'appellation champagne. Parmi les 13 producteurs de cette prestigieuse région, Hervé Bombart. Fort de son héritage familial et de sa passion pour la vigne, il façonne des champagnes d'exception avec des raisins issus de trois cépages différents (pinot noir, pinot meunier et chardonnay) qu'il sera ravi de faire découvrir à vos clients sur réservation.

[champagnebombart.fr](http://champagnebombart.fr)



## BESOIN D'UNE COTATION ?

Contactez Emmeline - Service groupes de Coulommiers  
Pays de Brie Tourisme - Tél. : 01 64 03 88 09  
[emmeline.beaumont@cpb-tourisme.fr](mailto:emmeline.beaumont@cpb-tourisme.fr)

## INFOS PRATIQUES *spécial groupes*

### ACCÈS ROUTIER

Coulommiers est à 66 kilomètres par l'autoroute de l'Est A4, direction Reims-Strasbourg.

### DURÉE DE LA VISITE

1 JOURNÉE

### Visite guidée

OUI

### Accès handicapés et fauteuils roulants

OUI

### Salle pour chauffeur

NON

### Parking autocars

OUI

## OÙ DORMIR

### HÔTEL KYRIAD MEAUX

L'hôtel 3 étoiles est idéalement situé à 20 minutes de l'abbaye de Jouarre et de la fromagerie Ganot.

**POUR LES GROUPES** Les 60 chambres de l'hôtel (de 1 à 4 personnes) sont aménagées pour offrir un séjour tout confort. Le restaurant (70 couverts dans les deux salles et 40 en terrasse) propose une cuisine aux saveurs italiennes.

32, avenue de la Victoire, 77100 Meaux - Tél. : 08 92 23 48 13  
[meaux.kyriad.com](http://meaux.kyriad.com)

## OÙ MANGER

### LE MOULIN DE MOURETTE

Construit au XVIII<sup>e</sup> siècle et récemment rénové, l'établissement est situé dans une magnifique propriété arborée d'ifs centenaires, traversée par la rivière le Petit Morin.

**POUR LES GROUPES** Françoise Chapelon peut accueillir jusqu'à 180 personnes sur réservation avec un service traiteur de qualité.

88, avenue de Rebais, 77260 La Ferté-sous-Jouarre - Tél. : 06 98 16 65 89  
[moulindeourete@gmail.com](mailto:moulindeourete@gmail.com) - [moulindeourete.fr/](http://moulindeourete.fr/)

### FROMAGERIE GANOT

4, rue Cécile-Dumez, 77640 Jouarre - Tél. : 01 60 22 06 09  
[fromagerieganot@yahoo.fr](mailto:fromagerieganot@yahoo.fr) - [fromagerie-ganot.fr](http://fromagerie-ganot.fr)



# 10

## **BONNES RAISONS DE VISITER** **Le Stade de France,** **à Saint-Denis**

CHAQUE ANNÉE, PLUSIEURS DIZAINES DE MILLIERS DE VISITEURS EXPLORENT CETTE CATHÉDRALE... DU SPORT. À DÉCOUVRIR DE TOUTE URGENCE POUR REVIVRE LES ÉPOPÉES DE NOS BLEUS, AVANT QUE L'ENCEINTE ACCUEILLE LES JEUX OLYMPIQUES ET PARALYMPIQUES DE 2024.

PAR **THIERRY BEAUREPÈRE** .....

### **1** Découvrir cette cathédrale... du sport

Inauguré en 1998 pour la Coupe du monde de football, le Stade de France est un monument de Saint-Denis à part entière. Il accueillera sa deuxième Coupe du monde de rugby, le 8 septembre, avec un match d'ouverture où le XV de France affrontera les redoutés All Blacks de Nouvelle-Zélande. Une rencontre choc que tout le monde attend ! L'événement se terminera sur cette même pelouse avec une finale le 28 octobre.



### **2** Revivre les épopées des équipes de France

Le Stade de France est le stade officiel des équipes de France de football et de rugby. Ici, tout rappelle les épopées des Bleus : la finale de la Coupe du monde de football 1998 contre le Brésil, la défaite de la France contre l'Angleterre lors de la demi-finale de la Coupe du monde de Rugby à XV en 2007. L'enceinte a également accueilli les Championnats du monde d'athlétisme en 2003.

### **3** Explorer les coulisses

Dans les pas d'un guide qui multiplie les anecdotes, le stade n'aura plus de secrets pour vos clients : de la voie de circulation intérieure permettant d'assurer le ravitaillement et desservant les vestiaires au centre médical équipé de sept lits de réanimation en passant par le poste de police où s'alignent les cellules de garde à vue ! Dans ce dédale de béton et d'acier, certains espaces impressionnent, comme la loge présidentielle ou le restaurant Le Club qui surplombe la pelouse, exploité par Lenôtre (il est possible d'y déjeuner du lundi au vendredi).

### **4** Se plonger dans les JOP 2024

Le Stade de France accueillera les épreuves d'athlétisme, de rugby à 7 et de para athlétisme des jeux Olympiques et Paralympiques, respectivement du 26 juillet au 11 août, et du 28 août au 8 septembre. De la piste à la pelouse, on y rêve de médailles d'or. En face du stade, vos clients pourront également admirer le nouveau centre aquatique tout juste construit.

### **5** Parcourir les vestiaires

Pas de luxe ostentatoire dans les vestiaires, mais de l'efficacité ! Michel Platini conseilla des casiers en bois afin de rendre l'espace plus chaleureux, et une résine au sol pour éviter les glissades et réduire le bruit des crampons. Le soir de la finale France-Bราซิล du 12 juillet 1998, l'équipe de France occupait le vestiaire sud, devenu mythique. Aujourd'hui, on s'y prend en selfie devant les maillots exposés, de Mbappé ou de Griezmann. De son côté, Madonna demanda qu'on repeigne sa loge en rose lors de son concert de 2008 !



6

## Remonter l'histoire dans le musée



Un petit musée rappelle le défi de la construction du stade : 1 500 ouvriers travaillèrent pendant 31 mois pour évacuer 800 000 mètres cubes de terre et couler 180 000 mètres cubes de béton. Le lieu expose également des pièces iconiques de l'enceinte : unes emblématiques

du journal *L'Équipe*, maillots dédicacés de joueurs, photos et guitares des stars, des Rolling Stones à Madonna, qui y ont donné des concerts. Sans oublier un espace dédié à la victoire de la France contre le Brésil en 1998, avec même le maillot de Zidane...

8

## Approcher la pelouse

Impossible, en pénétrant dans le couloir des joueurs, de ne pas frissonner. Pour ajouter à l'émotion, un haut-parleur distille même les clameurs de la foule, comme lors d'un jour de grand match ! Ce couloir mène à la pelouse, final en apothéose de la visite. Pas question de la fouler ! Attention : à certaines périodes (notamment en été), le stade accueille des concerts et la pelouse est remplacée par un plancher.

NEW



9

## Admirer le toit elliptique

Si les 80 000 sièges impeccablement alignés impressionnent, c'est bel et bien la toiture du stade qui fait son originalité, et sa démesure. Ses 6 hectares (l'équivalent de la place de la Concorde) flottent à 46 mètres au-dessus de la pelouse, simplement reliés par des haubans à 18 mâts pointant vers le ciel. Son poids, 13 000 tonnes, équivaut à une fois et demie celui de la tour Eiffel et pourtant, en pénétrant dans l'enceinte, vos clients seront ébahis par la légèreté de cet ovni en acier.

10

## Varier les plaisirs à Saint-Denis

La visite du Stade de France se combine avec celle des autres richesses culturelles de Saint-Denis, à quelques encablures : la basilique, chef-d'œuvre gothique aux exceptionnels vitraux et nécropole des rois de France, ou encore le musée d'Art et d'Histoire Paul-Eluard aménagé dans un ancien cloître. À la veille des JOP, Seine-Saint-Denis Tourisme propose également une découverte du chantier du village olympique.

7

## Rapporter un souvenir

Située porte H, la boutique (qui est également le lieu de départ des visites guidées) propose des souvenirs pour tous les goûts et tous les prix : pin's,



magnets et peluches pour les petits budgets, écharpes et casquettes pour les supporters et, pour ceux qui veulent se rêver dans la peau d'un joueur, maillots des équipes de France de football et de rugby.

## BESOIN D'UNE COTATION ?

Contactez Katia et Marina - Service groupes Seine Saint-Denis Tourisme/ Nord-Est parisien  
Tél. : 01 49 15 98 94 - groupes@tourisme93.com  
Marion - Service groupes Plaine Commune Tourisme  
servicegroupe@plainecommunetourisme.com

## INFOS PRATIQUES *spécial groupes*

- ▶▶ **ACCÈS ROUTIER**  
Par l'autoroute A1 qui relie Paris à Lille (à 2 kilomètres de la porte de la Chapelle), sortie Stade de France.  
Par l'A86 qui ceinture la capitale. Sortie Saint-Denis-La Plaine, Stade de France.
- ▶▶ **DURÉE DE LA VISITE** 1H30  
Pour les coulisses du stade, une demi-heure pour le musée.
- ▶▶ **Visite en autonomie** NON  
Visites guidées obligatoires, organisées par Cultural, pro@cultural.fr et stadedefrance@cultural.fr.
- ▶▶ **Accès handicapés et fauteuils roulants** OUI  
Accès partiel via ascenseur.
- ▶▶ **Salle pour chauffeur** NON
- ▶▶ **Parking autocars** NON  
Parking extérieur P4, parkings@stadedefrance.fr.
- ▶▶ **NEW** Les JOP sont susceptibles de modifier le planning des visites dès début 2024.

## OÙ DORMIR

### NOVOTEL PARIS SAINT-DENIS STADE BASILIQUE

En face du Stade de France, l'hôtel, qui propose 156 chambres modernes et bien équipées, est le point de chute idéal pour découvrir Saint-Denis.

**POUR LES GROUPES** Restaurant (85 personnes), rooftop.  
1, place de la Porte-de-Paris, 93200 Saint-Denis - Tél. : 01 55 99 95 95  
travelpros.accor.com. Rens. : H9720@accor.com

Ouverture de l'hôtel H4 Paris Pleyel prévue en décembre 2023.  
info@h-hotels.com - h-hotels.com

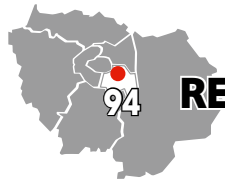
## OÙ MANGER

### CAFÉ BALTHAZAR

Aux portes du Stade de France, à deux pas de la station du RER B La Plaine-Stade de France, le restaurant propose une cuisine française de type brasserie dans un cadre moderne et élégant avec 170 places en intérieur, et une terrasse aux beaux jours.

**POUR LES GROUPES** Possibilité de privatiser un espace pour le déjeuner.  
7, place des Droits-de-l'Homme, 93200 Saint-Denis - Tél. : 01 58 69 56 96.  
cafebalthazar.eatbu.com

**STADE DE FRANCE**  
93200 Saint-Denis, France - Tél. : 01 55 93 00 00 [stadedefrance.com/fr](http://stadedefrance.com/fr)



Dans la jolie commune de Sucy-en-Brie, où les sanctuaires religieux se mêlent aux anciens vignobles, une adresse gourmande suscite l'admiration des amateurs de chocolat. C'est ici, sur les bords du Morbras, que sous la houlette de Dominique Rioblanc et de Christelle, son épouse, La Cabosse gourmande accueille le public depuis 2018.



## DU SUCRE AU CHOCOLAT, L'AVENTURE GOURMANDE DE DOMINIQUE RIOBLANC

Après avoir acquis une solide expérience en pâtisserie à Épernay dans la boulangerie-pâtisserie familiale, Dominique Rioblanc quitte la Champagne pour s'installer dans le Val-de-Marne. Attiré par les possibilités infinies qu'offre le cacao, il choisit d'approfondir ses connaissances en la matière en suivant des formations spécifiques et en se perfectionnant auprès de meilleurs ouvriers de France. Riche des récompenses déjà acquises en tant que pâtissier (médaillon d'or à la Coupe de France de la pâtisserie en 1995, sélection à la Coupe du monde de la pâtisserie en 1996), Dominique Rioblanc décide de renouveler le défi sous la bannière de « chocolatier ». C'est ainsi qu'il réussit l'exploit d'être récompensé d'un Award au Salon du chocolat 2016, décerné par le Club des croqueurs de chocolat. Mais il ne s'arrête pas là ! Le prestigieux club, lui accordera également, non pas une, mais trois distinctions (tablette d'argent, tablette d'or et coup de cœur) dans l'édition 2016 de son guide. La même année, il est reconnu comme l'un des 20 meilleurs chocolatiers de France et décroche le titre convoité de Maître Artisan par la Chambre de métiers et de l'artisanat.

## Dominique Rioblanc à La Cabosse gourmande



DOMINIQUE RIOBLANC, ANCIEN PÂTISSIER, A CHOISI DE SE SPÉCIALISER DANS L'ART DÉLICAT DU CACAO. AUJOURD'HUI, IL INVITE LES GROUPES À PLONGER DANS SON UNIVERS CHOCOLATÉ DANS LE SUD DU VAL-DE-MARNE.

PAR **CHRISTINE ROBALO**

les palais des gourmands de la région avec ses créations chocolatées. Après la fermeture de leur établissement de Saint-Maur-des-Fossés, Dominique et Christelle Rioblanc ont installé leur QG, non loin de là, à Sucy-en-Brie, dans l'ancienne métairie du château de Sucy. Dès l'entrée de ce laboratoire-boutique, les clients sont happés par l'odeur enivrante et addictive du chocolat. Ici, les groupes pourront assister à une visite où ils découvriront la maîtrise du processus de fabrication, du choix des fèves de cacao en Amérique latine jusqu'à la réalisation des tablettes et des bouchées chocolatées. Sur les traces de l'artisan passionné, ils apprendront – peut-être – les secrets qui permettent de transformer le chocolat en véritable œuvre d'art comestible.

## DOUCEURS TENTATRICES

Après une mise en bouche lors d'une dégustation, vos clients ne pourront résister aux tentations multiples que propose La Cabosse gourmande. Bonbons à la ganache, au miel de châtaignier, bar à tablettes, amandes enrobées, nounours à la guimauve, mendiants, régressives pâtes à tartiner, pièces artistiques... ils n'auront que l'embarras du choix ! Et pour une petite pause gourmande, le grand espace de la boutique et la terrasse extérieure offrent la possibilité aux groupes (jusqu'à 30 personnes) de déguster un très addictif chocolat chaud avec de la vraie chantilly.

## BESOIN D'UNE COTATION ?

Contact Patricia ou Christine  
Service groupes Val-de-Marne  
Tourisme  
Tél. : 01 55 09 16 22 et 01 55 09 30 73  
resa@tourisme-valdemarne.com

## INFOS PRATIQUES *spécial groupes*

**LA CABOSSE GOURMANDE**  
2, avenue Winston-Churchill, 94370 Sucy-en-Brie.  
Horaires d'ouverture au public, du mardi au vendredi, de 9 h 30 à 12 h 30 et de 14 h 30 à 19 h et le samedi de 9 h 30 à 13 h et de 14 h à 19 h 30.  
Tél. : 01 71 34 11 93

▶▶ DURÉE DE LA VISITE : 1 heure

Tarifs groupe : 8,50 euros  
Visite guidée par petits groupes de 15 personnes maximum.  
lacabossegourmande2@gmail.com

# Osez une visite en Pays de Brie, la Campagne aux Goûts Inattendus!



JOUARRE

La Fromagerie Ganot

Pas de visite en Pays de Brie  
sans une bonne fromagerie !

JOUARRE



La crypte  
mérovingienne

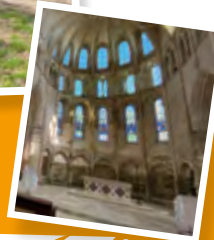
Jouarre...  
religieuse  
et mystérieuse !

CRÉCY-LA-CHAPELLE



La Vallée des Peintres  
du Grand Morin  
& la Collégiale  
Notre-Dame  
de l'Assomption

En balade  
avec Corot  
et ses amis !



LA FERTÉ-SOUS-JOUARRE



Sur les pas  
des meuliers

Retour à l'âge  
de la pierre  
(meulière) !



COULOMMIERS



Le Centre historique  
& le Parc des Capucins

Y'a pas que du brie  
ici !



COULOMMIERS PAYS DE BRIE TOURISME  
CONTACT GROUPES

- Par téléphone : 01 64 03 88 09 • Choix n°2
- Par mail : groupes@cpb-tourisme.fr

La campagne  
aux goûts  
inattendus!

COULOMMIERS PAYS DE BRIE  
TOURISME

# PARIS REGION Destination *groupes*

un magazine de tendances - une newsletter



A destination des organisateurs de voyages en groupes, *Paris Region Destination Groupes* invite à programmer la destination de manière différente. Au rendez-vous :

- un magazine de tendances trimestriel qui présente les nouveautés, les sites méconnus et qui propose de nouvelles activités et expériences adaptées aux groupes.
- une newsletter mensuelle



[visitparisregion.com](http://visitparisregion.com) (rubrique Professionnels)  
[traveltrade@chooseparisregion.org](mailto:traveltrade@chooseparisregion.org)

**VISIT PARIS  
REGION** 