

#11  
AUTOMNE  
2024

# PARIS REGION

## Destination *Groupes*

LE MAGAZINE DE VISIT PARIS REGION DÉDIÉ AUX OFFRES GROUPES

ÉVÈNEMENT

# LA RÉOUVERTURE DE NOTRE-DAME DE PARIS

SAVOURER...

*La spécialité de Fontainebleau*



VISITER

*Le château de Maisons*



S'AÉRER...

*L'équation nature du château d'Ormesson*



[www.visitparisregion.com](http://www.visitparisregion.com)

VISIT PARIS  
REGION





## VENEZ DÉCOUVRIR NOS INCONTOURNABLES ENTRE MARNE ET BOIS

Bry-sur-Marne  
Champigny-sur-Marne  
Charenton-le-Pont  
Fontenay-sous-Bois  
Joinville-le-Pont  
Le Perreux-sur-Marne  
Maisons-Alfort  
Nogent-sur-Marne  
Saint-Mandé  
Saint-Maur-des-Fossés  
Saint-Maurice  
Villiers-sur-Marne  
Vincennes

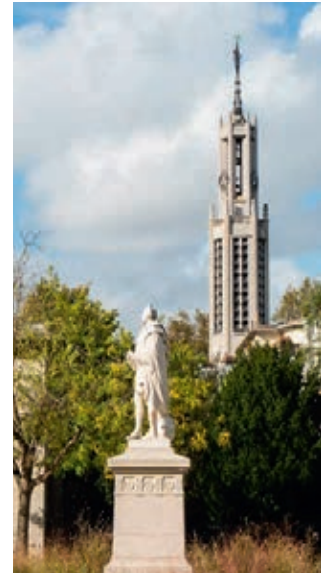


Centre culturel le Cresco, Saint-Mandé  
©Thierry Guillaume

Château de Vincennes, centres historiques pittoresques, la naissance du cinéma, la Belle Epoque des bords de Marne, l'Ecole nationale vétérinaire de Maisons-Alfort et son musée Fragonard, coulisses de l'Hippodrome Paris-Vincennes, Jardin d'agronomie tropicale René-Dumont, Musée de la Résistance Nationale... Les richesses de Marne et Bois vous attendent !



Passerelle des Arts, Nogent-sur-Marne ©Mathieu Génon



Ecole nationale vétérinaire et église  
Sainte-Agnès, Maisons-Alfort  
©Thierry Guillaume



# VINCENNES CHATEAU DE LUMIÈRES

du 18 OCT → au 02 NOV 2024

[WWW.VINCENNESCHATEAULUMIERES.COM](http://WWW.VINCENNESCHATEAULUMIERES.COM)

**PRÉPAREZ-VOUS  
À UNE EXPÉRIENCE  
MONUMENTALE !**

**VIDÉOMAPPING  
HISTORIQUE  
+ EXPOSITION  
IMMERSIVE !**

FOODCOURT SUR PLACE

BILLETTERIE  
**ICI**





# Marne Bois Tourisme

Office de tourisme territorial  
28 avenue de Paris  
94300 Vincennes

Conseils et réservations :  
01 85 44 01 79  
[resagroupes@pemb.fr](mailto:resagroupes@pemb.fr)  
<https://tourisme-vincennes-marnebois.fr/groupes-et-affaires>

# Vibrons ensemble !

Cet été a été olympique pour notre destination, placée sous le feu des projecteurs du monde entier, en débutant sur les bords de la Seine, avec une cérémonie d'ouverture vivante et vibrante, qui restera dans l'Histoire. Un incroyable hymne à l'amour. Magique. L'émotion a continué avec les épreuves sportives, dont nombre d'entre elles, organisées dans des sites d'exception, qui font la renommée de Paris Region : la Tour Eiffel, le château de Versailles, le Grand Palais, le Golf de Saint Quentin en Yvelines pour ne citer qu'eux.

Cet événement historique, si attendu, représentait l'aboutissement de l'engagement et le travail important, mené par les territoires et professionnels du tourisme, afin d'améliorer l'accueil de tous les visiteurs et leur offrir une expérience mémorable.

Accueillir la France et le monde entier, avec l'envie de leur faire découvrir les trésors et grands événements franciliens 2024. L'anniversaire des 150 ans de l'impressionnisme a ainsi été mis à l'honneur lors des événements organisés par Visit Paris Region durant les JOP. Plus qu'un anniversaire, c'est une célébration hors du commun pour notre destination, qui réunit tout au long de cette année, près de 200 expositions, événements exceptionnels et propositions inoubliables sur les traces des peintres. "Paris 1874 Inventer l'impressionnisme" et l'expédition immersive en réalité virtuelle "Un soir avec les impressionnistes. Paris 1874" qui ont fait salle comble au musée d'Orsay, arrivent aux Etats-Unis.

En cette rentrée, nous n'avons qu'une hâte, vous parler de la réouverture de Notre Dame de Paris, de merveilleuses propriétés avec la maison de Chateaubriand, les châteaux de Maisons et d'Ormesson ainsi que le musée Carnavalet. A découvrir également, des visites thématiques pour découvrir les lieux de tournage dans le Val d'Oise et plus étonnant, mais tout aussi passionnant, des visites pour découvrir le plateau scientifique de Paris-Saclay. Retrouvez également dans ce onzième numéro, la tournée des spectacles et événements franciliens à programmer sans modération. Belle rentrée à tous !

**L'ÉQUIPE DE VISIT PARIS REGION**

# SOMMAIRE



**6 Nouveautés**  
DANS LES COULISSES DES  
GRANDS MAGASINS PARISIENS

---

**8 Coups de cœur**  
ART, CULTURE ET GASTRONOMIE

---

**10 Événement**  
NOTRE-DAME DE PARIS  
PRÉPARE SA RÉOUVERTURE

---

**12 Repérer**  
UNE CARTE POUR FAIRE LE PLEIN  
D'IDÉES EN UN COUP D'ŒIL

**14 La Vallée-aux-Loups**  
LA MAISON DE CHATEAUBRIAND

---

**18 Maisons-Laffite**  
LE CHÂTEAU DE MAISONS,  
CHEF-D'ŒUVRE DU GRAND SIÈCLE

---

**22 Saclay**  
PLATEAU DE PARIS-SACLAY :  
SOUS LE SOLEIL DE LA SCIENCE

---

**24 Ormesson-sur-Marne**  
L'ÉQUATION NATURE  
DU CHÂTEAU D'ORMESSON



**26** **Le Vexin**  
TERRE DE CINÉPHILES

**30** **Fontainebleau**  
LA VIE ROYALE  
À UNE HEURE DE PARIS

**32** **Musée Carnavalet**  
10 BONNES RAISONS DE LE VISITER

**34** **Agenda**  
LES RENDEZ-VOUS 2024-2025  
À NE PAS MANQUER

**LE MAGAZINE DE VISIT PARIS REGION DÉDIÉ AUX OFFRES GROUPES**

**DIRECTEUR DE LA PUBLICATION :** CHRISTOPHE DECLoux, Directeur Général Adjoint Choose Paris Region  
Le magazine Paris Region Destination groupes a été réalisé à l'initiative de Visit Paris Region.

**CONTACT VISIT PARIS REGION :** INGRID HATCHIKIAN <ingrid.hatchikian@chooseparisregion.org > Tél. : 06 58 17 23 86 - 2, rue Simone-Veil, 93400 Saint-Ouen.

**DIRECTRICE DE LA RÉDACTION :** MARIE POIRIER <marie@revue-espaces.com >

**SECRÉTAIRE DE RÉDACTION :** Muriel Foenkinos - **RÉDACTEURS :** Thierry Beaupère, Alette de Crozet, Juliette Labaronne, Stéphane Méréo, Christine Robalo

**ILLUSTRATIONS COUVERTURE** © Marc Chesneau, Chloé Racaud, Adobe Stock - **CONCEPTION GRAPHIQUE :** Valérie Leuridan

**IMPRESSION :** Dupliprint - 733, rue Saint-Léonard, 53100 Mayenne - France

**ÉDITEUR :** SARL ÉTÉ au capital de 6 800 € - RCS PONTOISE 344 657 390 - 6, rue de la Ferme, 95000 Cergy

**GÉRANT :** Jean-Baptiste Tréboul <jb@revue-espaces.com > Tél. : 01 43 27 55 90

ISSN 3038-3013 DÉPÔT LÉGAL : septembre 2024 / COMMISSION PARITAIRE : n° 0924785425 / La loi du 11 mars 1957 n'autorisant que "les copies ou reproductions strictement réservées à l'usage privé du copiste, et non destinées à une utilisation collective", toute représentation ou reproduction faite sans le consentement de l'éditeur est illicite et constitue une contrefaçon sanctionnée par les articles 425 et suivants du Code pénal. SARL ÉTÉ © Tous droits de reproduction, de traduction, d'adaptation réservés pour tous pays © Editions ÉTÉ / Les articles sont publiés sous la responsabilité de leurs auteurs. Les titres et chapeaux sont de la rédaction.



## DANS LES COULISSES DES GRANDS MAGASINS PARISIENS

CET AUTOMNE, DEUX EXPOSITIONS SONT CONSACRÉES À CES TEMPLES DE LA CONSOMMATION QUI FONT RÊVER FRANCILIENS ET TOURISTES, À COMBINER AVEC UNE VISITE EN COULISSES.

Par **Thierry Beaurepère**

Les grands magasins témoignent à la fois de l'architecture de la capitale et des métamorphoses de nos sociétés, entre économie et art de vivre. Voilà qui valait bien non pas une, mais deux expositions ! Derrière sa façade récemment nettoyée, le musée des Arts décoratifs aborde le thème de la naissance des grands magasins durant le Second Empire et leur âge d'or, au début du XX<sup>e</sup> siècle (jusqu'au 13 octobre). La Cité de l'architecture & du patrimoine prend le relais, du 6 novembre au 6 avril, avec un focus sur l'histoire de ces temples de la consommation et un tour d'Europe des plus belles architectures commerciales. De la théorie à la pratique, il n'y a que quelques pas... Stars de l'emblématique

boulevard Haussmann, les Galeries Lafayette organisent des visites, en terminant par la découverte de la gigantesque coupole Art nouveau de 1912 qui coiffe le magasin principal. Libre d'accès, la terrasse est un autre passage obligé pour admirer la vue sur les toits de Paris. L'élégance à la française se décline également juste à côté, au Printemps. L'agence Manatour fait découvrir ses coulisses, des galeries souterraines à la salle des machines en passant par les escaliers « flottants » et l'envers de la coupole de vitraux de 20 mètres de diamètre, conçue en 1910. Enfin, entre la Seine et la rue de Rivoli, la Samaritaine a fait sa révolution, il y a quatre ans. Les immeubles Art nouveau et Art

déco ont retrouvé leur lustre, désormais flanqués d'un bâtiment moderne aux lignes arrondies. Et dans les allées pavées de mosaïques et sous la grande verrière, la quincaillerie et la mercerie d'autrefois ont cédé la place aux marques de luxe.

Musée des Arts décoratifs [madparis.fr](http://madparis.fr)  
Contact : [billetteriepro@madparis.fr](mailto:billetteriepro@madparis.fr) – Tél. : 01 44 55 59 24

Cité de l'architecture & du patrimoine [citedelarchitecture.fr](http://citedelarchitecture.fr)  
Contact : [groupe@citedelarchitecture.fr](mailto:groupe@citedelarchitecture.fr) – Tél. : 01 58 51 50 19

Galeries Lafayette [haussmann.galerieslafayette.com/events/visites-patrimoine/](http://haussmann.galerieslafayette.com/events/visites-patrimoine/)  
Contact : [patrimoine@galerieslafayette.com](mailto:patrimoine@galerieslafayette.com)

Le Printemps [manatour.fr/printemps-haussmann](http://manatour.fr/printemps-haussmann)  
Contact : [reservation@manatour.fr](mailto:reservation@manatour.fr)

Samaritaine [dfs.com/fr/samaritaine/art-and-culture/art-culture-guided-tours](http://dfs.com/fr/samaritaine/art-and-culture/art-culture-guided-tours)  
Contact : [visites.samaritaine@dfs.com](mailto:visites.samaritaine@dfs.com)

## GEORGES-VALBON, SUR LE PODIUM DES PARCS FRANCILIENS

Vos clients connaissent les bois de Boulogne et de Vincennes. Mais savent-ils que le troisième plus vaste parc francilien s'étire sur cinq communes de Seine-Saint-Denis ? Le parc Georges-Valbon (ex-parc de La Courneuve) dévoile 400 hectares de vallons et lacs, massifs boisés et prairies, et même une roseraie. Ici, les randonneurs s'en donnent à cœur joie, sur le sentier de petite randonnée de 12,5 kilomètres ou sur une partie du GR 655, qui file de Bruxelles à Saint-Jacques de Compostelle. À moins de préférer les balades en calèche, organisées aux beaux jours. Le parc est également un lieu festif. Théâtre de nombreuses animations pendant les JO, il accueille divers événements toute l'année, dont la Fête de l'Humanité fut le plus célèbre jusqu'à son déménagement en Essonne, en 2022.

Seine-Saint-Denis Tourisme : [tourisme93.com](http://tourisme93.com) – Contact : [groupest@tourisme93.com](mailto:groupest@tourisme93.com) – Tél. : 01 49 15 98 98



## MUSÉE JACQUEMART-ANDRÉ, LA BELLE RENAISSANCE



© CHARLES DUPRAT

Après une année de travaux, le musée, hébergé dans un hôtel particulier classé monument historique du boulevard Haussmann, a rouvert ses portes. De la salle à manger au fumoir, les pièces qui servent d'écrin à la collection (mobiliers, tableaux, sculptures...) constituée par le couple Nélie Jacquemart et Édouard André, à la fin du XIX<sup>e</sup> siècle, ont retrouvé leur éclat. L'expérience a également été améliorée, avec de nouveaux audioguides et des tablettes interactives. Après la visite, vos clients pourront faire une pause gourmande dans le café, piochant dans une carte proposant d'exquises pâtisseries. Pour sa réouverture, le musée présente une quarantaine de chefs-d'œuvre (Caravage, Raphaël, Botticelli, Titien, Rubens...) de la Galerie Borghèse, à Rome, à découvrir jusqu'au 5 janvier.

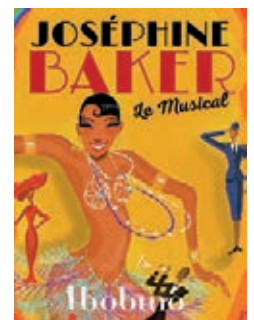
[musee-jacquemart-andre.com/fr](http://musee-jacquemart-andre.com/fr)  
Contact : [groupest@jacquemart-andre.com](mailto:groupest@jacquemart-andre.com)  
Tél. : 01 45 62 39 94

## JOSÉPHINE BAKER, HÉROÏNE DE COMÉDIE MUSICALE

Américaine exilée en France, artiste passionnée devenue l'icône du Tout-Paris, résistante et mère attentionnée de 12 enfants adoptés... La vie de Joséphine Baker – entrée au Panthéon en 2021 – est un roman. Voilà qui valait bien un spectacle musical, joué du 16 octobre au 29 janvier à Bobino. Une troupe de 10 artistes fait revivre

l'histoire d'une des femmes les plus inspirantes du XX<sup>e</sup> siècle, alternant chansons originales et tableaux chorégraphiés en costumes flamboyants. On chante, on danse, on rit de ses facéties et on pleure quand le racisme ressurgit. En ressortant de ce spectacle, vos clients auront trois amours : leur pays, Paris... et Joséphine Baker !

[bobino.fr](http://bobino.fr) – Contacts : [groupest@jmdprod.com](mailto:groupest@jmdprod.com) – Tél. : 09 73 87 27 38



## UN NOUVEL OFFICE DE TOURISME ET UN HÔTEL TOUT NEUF À VERSAILLES



© MANU REYBOZ

Ces actualités coïncident avec l'ouverture du nouvel office de tourisme de Versailles situé au cœur de la ville, face à la gare Versailles Château Rive gauche, où arrivent les RER en provenance de Paris. Baigné de lumière, il permet de découvrir la richesse de l'offre touristique des 18 communes de l'agglomération Versailles Grand Parc.

[hotel-boutduparc.com](http://hotel-boutduparc.com) – Contact : [contact@hotel-boutduparc.com](mailto:contact@hotel-boutduparc.com) – Tél. : 01 80 67 00 85  
[versailles-tourisme.com](http://versailles-tourisme.com) – Contact : [groupest@ot-versailles.fr](mailto:groupest@ot-versailles.fr) – Tél. : 01 39 24 88 81  
[leslumieres.com](http://leslumieres.com) – Contact : [reservation@leslumieres.com](mailto:reservation@leslumieres.com) – Tél. 01 87 50 05 00

Éco-responsabilité et convivialité sont les maîtres-mots du nouvel Hôtel Le Bout du Parc, situé à deux pas de la grille de l'Étoile royale, qui permet d'accéder au parc du château de Versailles. Développé par le groupe Huttopia, le bâtiment tout en bois (23 chambres) s'intègre à la nature. Il est complété par 30 chalets. L'hébergement vient renforcer une belle offre forte sur la ville notamment avec la présence de l'hôtel Les Lumières Versailles soigneusement rénové.

## UN HÔTEL AU SOMMET

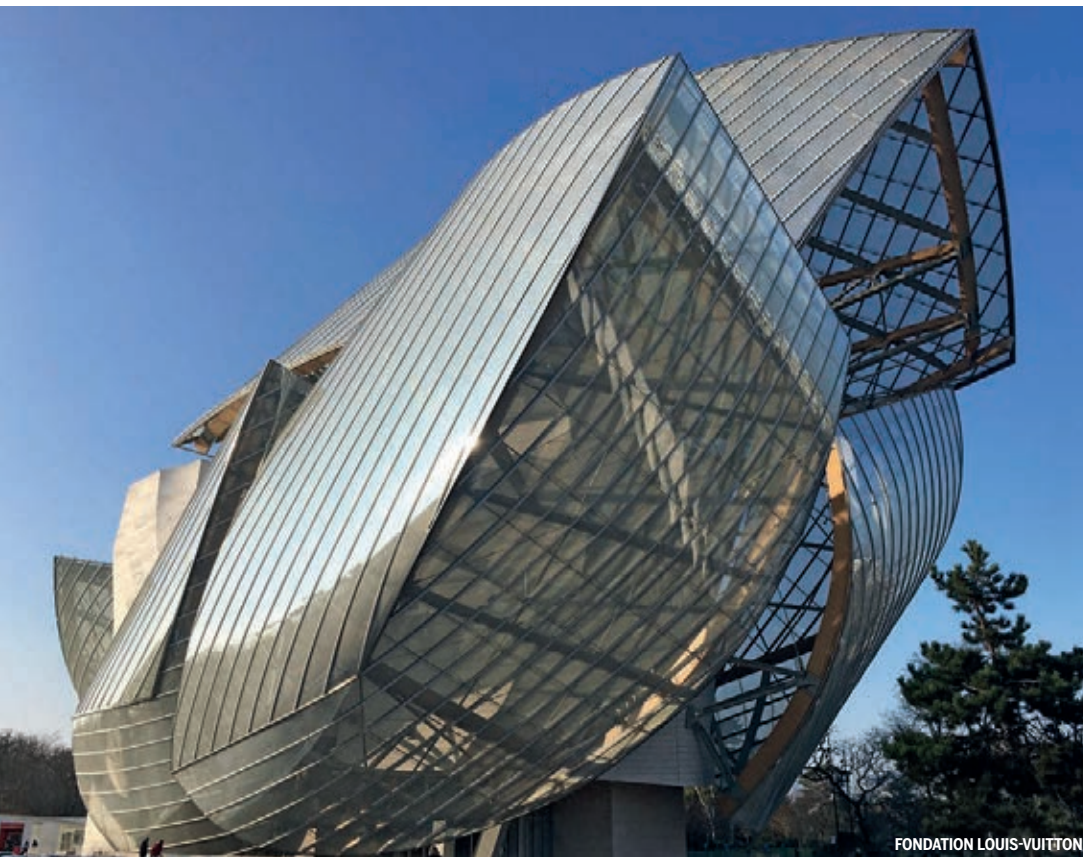


© AXEL SCHOENERT ARCHITECTES

### H4 WYNDHAM PARIS PLEYEL

Aménagé dans l'ancienne tour Pleyel, qui domine le nord de Paris, le H4 Wyndham Paris Pleyel symbolise la transformation de ce quartier de Saint-Denis. Arborant 4 étoiles, il fait la différence, avec ses 697 chambres au design contemporain, dont celles situées dans les étages supérieurs dévoilent une vue spectaculaire. Vos clients apprécieront le Skybar et le restaurant, ainsi que le centre de remise en forme et la piscine couverte perchée à 140 mètres. Dernier atout : l'hôtel est situé tout près de la nouvelle station de métro Saint-Denis-Pleyel, qui permet de rejoindre le cœur de Paris en 15 minutes par la ligne 14. Pratique !

[h-hotels.com](http://h-hotels.com)  
Contact : [reservations.paris@h-hotels.com](mailto:reservations.paris@h-hotels.com) – Tél. : 01 80 60 96 66



## LES FONDACTIONS D'ART, POUR UNE EXPÉRIENCE TOTALE

CES NOUVEAUX TEMPLES DE LA CULTURE PROPOSENT UNE IMMERSION DANS L'ART DU XXI<sup>e</sup> SIÈCLE.  
ON LES PARCOURT POUR LEUR ARCHITECTURE AUDACIEUSE, LES ŒUVRES PRÉSENTÉES  
ET LES EXPOSITIONS TEMPORAIRES, QUI ÉTONNENT ET ÉBLOUISSENT LES VISITEURS.

Par **Thierry Beaufort**

Dans le bâtiment déstructuré en verre, bois et acier de la Fondation Louis-Vuitton, posé à l'orée du bois de Boulogne, certains voient un scarabée géant aux ailes translucides, d'autres un voilier échoué... Œuvre spectaculaire de l'architecte Frank Gehry, elle accueille une collection d'art contemporain sublimée chaque année par des expositions temporaires. Depuis la terrasse, la vue sur les gratte-ciels de La Défense donne le vertige. Même audace à la Fondation Cartier pour l'art contemporain, ancrée le long du boulevard Raspail (14<sup>e</sup> arrondissement). Jean Nouvel a imaginé un bâtiment en transparence de verre et d'acier encerclé par un jardin extraordinaire pour accueillir les 4 000 œuvres d'une collection

multidisciplinaire, ainsi que des spectacles vivants. Dépêchez-vous de la faire découvrir à vos clients, car l'année prochaine, la fondation changera d'adresse pour investir le bâtiment historique rénové de l'ex-Louvre des antiquaires, en face de l'iconique musée. Voilà qui viendra renforcer l'offre culturelle du cœur de Paris, en pleine ébullition depuis l'installation de la Pinault Collection, à deux pas de là, dans le quartier des Halles. Tadao Andō y a revisité avec délicatesse l'ancienne Bourse de Commerce. Au bâtiment circulaire surplombé d'une coupole de métal, l'architecte a greffé une rotonde intérieure en béton brut qui sert d'écrin aux œuvres contemporaines rassemblées par l'homme d'affaires et amateur d'art contemporain François

Pinault. Enfin, pour vos clients amateurs, proposez de poursuivre jusqu'au quartier du Marais, où se cachent Lafayette Anticipations (la Fondation Galeries Lafayette) et la Fondation Henri Cartier-Bresson, consacrée à la photographie.

Fondation Louis-Vuitton [fondationlouisvuitton.fr](http://fondationlouisvuitton.fr)  
Contact : [vip@fondationlouisvuitton.fr](mailto:vip@fondationlouisvuitton.fr)

Pinault Collection [pinaultcollection.com/fr/boursecommerce](http://pinaultcollection.com/fr/boursecommerce)  
Contact : [groupes@pinaultcollection.com](mailto:groupes@pinaultcollection.com) /fr

Fondation Cartier pour l'art contemporain  
[fondationcartier.com](http://fondationcartier.com) – [contact@fondation.cartier.com](mailto:contact@fondation.cartier.com)  
Lafayette Anticipations [lafayetteanticipations.com/fr](http://lafayetteanticipations.com/fr)  
Contact : [privatisations@lafayetteanticipations.com](mailto:privatisations@lafayetteanticipations.com)

Fondation Henri Cartier-Bresson [henricartierbresson.org](http://henricartierbresson.org)  
contact@henricartierbresson.org



## UN MUSÉE QUI A DU GOÛT

La capitale du pays du fromage se devait d'avoir un musée dédié. C'est désormais chose faite, au cœur de Paris, sur l'île Saint-Louis, en lieu et place de l'ancien restaurant Nos ancêtres les Gaulois. Ici, on apprend en s'amusant et en dégustant ! Une galerie d'exposition interactive fait découvrir l'histoire des fromages de France, leurs lieux et secrets de fabrication ; des espaces pédagogiques accueillent petits et grands pour des cours et des ateliers, avec même une véritable laiterie-fromagerie, où le fromage est fabriqué sous les yeux des visiteurs. Enfin, la visite s'achève sur une note gourmande pour goûter notamment les stars franciliennes comme le brie de Meaux, le coulommiers ou le Boursault. Bon appétit !

Musée du fromage [musee-fromage-paris.com](http://musee-fromage-paris.com)  
contact@musee-fromage-paris.com – Tél. : 06 12 92 24 20



© D.R.

## PARIS INSOLITE ET BONNE ACTION

Loin des monuments iconiques, Paris Historique propose de découvrir la capitale sous un angle inédit. Depuis sa création, en 1963, l'association œuvre à la sauvegarde et la mise en valeur du patrimoine, avec l'ambition de faire comprendre, transmettre et sauvegarder. Toute l'année, elle organise des visites animées par des bénévoles experts et passionnés d'histoire : la grande, avec ses lieux plus ou moins cachés et la petite, avec les femmes et les hommes qui ont façonné la ville. Pour les groupes, Paris Historique propose un catalogue de visites (balades-découvertes, hôtels particuliers, édifices religieux, parcs...). Les sommes récoltées sont utilisées pour la sauvegarde du patrimoine.

Paris Historique [paris-historique.org](http://paris-historique.org)  
contact@paris-historique.org – Tél. : 01 48 87 74 31

## LE DISCO REMONTE SUR LE PODIUM



© D.R.

Envie de donner le sourire à vos clients pendant leur pause repas ? Essayez le Bistrot Podium (140 places), nouveau venu dans le 15<sup>e</sup> arrondissement de Paris (quartier Beaugrenelle). Dans un décor vintage aux couleurs vives dignes des années 1970-80, la carte imaginée par le chef étoilé Glenn Viel (membre du jury de l'émission *Top Chef*) réinvente la cuisine des souvenirs, du poireau vinaigrette à l'île flottante en passant par l'épaule d'agneau confite. Après le dîner, les décibels grimpent et les boules à facette scintillent. C'est l'heure de se déhancher sur les plus grands tubes disco, avec DJ sets et chanteurs déambulant au milieu des tables. Ambiance garantie !

Bistrot Podium [bistrot-podium.fr](http://bistrot-podium.fr) – Tél. : 01 77 36 70 00



© PARIS HISTORIQUE

## 3 spots



© D.R.

### BOUILLON CHARTIER

Né en 1896 à deux pas du boulevard Montmartre, ce restaurant ne désemplit pas. Chaque jour, des milliers de Parisiens et de touristes se bousculent pour admirer la vaste salle aux riches décors éclairée par une verrière et déguster une cuisine à la bonne franquette.

[bouillon-chartier.com](http://bouillon-chartier.com) – Contact : [grandsboulevards@bouillon-chartier.com](mailto:grandsboulevards@bouillon-chartier.com)



© D.R.

### LA COUPOLE

Institution du boulevard du Montparnasse depuis 1927, cette brasserie a accueilli Joséphine Baker, Édith Piaf et Jean Cocteau. Dans sa salle Art déco classée monument historique, on déguste une cuisine française intemporelle ou un plateau de fruits de mer.

[lacoupole-paris.com](http://lacoupole-paris.com)  
Contact : [o.coulibaly@groupe-bertrand.com](mailto:o.coulibaly@groupe-bertrand.com)



© D.R.

### AU PIED DE COCHON

Cette adresse fait le bonheur du quartier des Halles depuis 1947. On y trouve évidemment la spécialité éponyme, mais aussi une carte très parisienne, dans un cadre Belle Époque. Trois salons privés (50 à 55 personnes chacun) peuvent accueillir les groupes.

[pieddecochon.com](http://pieddecochon.com) – Contact : [commercial.brasserie@groupe-bertrand.com](mailto:commercial.brasserie@groupe-bertrand.com)

# NOTRE-DAME DE PARIS PRÉPARE SA RÉOUVERTURE

VISITE GUIDÉE AUTOUR DU CHANTIER ET DÉCOUVERTE EN RÉALITÉ VIRTUELLE PERMETTENT D'ADMIRER LE MONUMENT EN ATTENDANT QU'IL ROUVRE SES PORTES AU PUBLIC, DÈS LE MOIS DE DÉCEMBRE.

Par **Thierry Beurepère**



**E**ncore un peu de patience ! Le 8 décembre, Notre-Dame de Paris accueillera à nouveau des visiteurs.

De la reconstruction de la flèche et de la toiture aux intérieurs nettoyés et restaurés, fidèles et touristes vont en prendre plein la vue. Pour ne rien rater de l'événement, il est impératif de cocher quelques dates dans votre agenda. La réservation pour les groupes ouvrira en mars, pour des premières visites en juin, par groupes de 25 personnes, avec audiophone (location proposée). Elles sont assurées, sauf pendant les messes, par des guides accrédités ou, gratuitement, par des bénévoles de Communautés d'accueil dans les sites artistiques (Casa). Fondée il y a plus de 50 ans, cette association est sollicitée par le clergé afin de mettre en place des expériences de qualité. En attendant, elle propose des visites aux abords de la cathédrale pour faire découvrir son architecture. Les plus impatientes peuvent également explorer le chantier de restauration à travers l'exposition « Notre-Dame de Paris : au cœur du chantier », aménagée sous le parvis (accès gratuit). Elle débute par un film sur l'histoire de la cathédrale, sa sécurisation et sa rénovation, avant une déambulation au milieu de huit îlots consacrés aux différents métiers qui redonnent vie au monument. Entre vestiges de bois brûlés et pierres calcinées, schémas et vidéos, vos clients seront incollables sur les travaux de charpente, le nettoyage des grandes orgues, la rénovation des vitraux ou le travail des tailleurs de pierre... Enfin, toujours sous le parvis, « Éternelle Notre-Dame » propose une incroyable découverte de la cathédrale en réalité virtuelle. Équipés d'un casque 3D, les visiteurs remontent le temps et déambulent dans l'espace pour admirer le monument au plus près, depuis sa construction dans un XIII<sup>e</sup> siècle médiéval jusqu'au chantier de restauration. Tout simplement bluffant ! L'idéal est de combiner les expériences, pour une extraordinaire demi-journée au plus près du monument.

Ouverture des réservations en mars : en mars et visites en juin après Pentecôte par groupes de 25 personnes, avec audiophone (location proposée). Pas de groupes durant les messes, le samedi après-midi et dimanche. Seuls les guides accrédités seront autorisés ou gratuitement service de bénévoles pour le guidage.

Cathédrale Notre-Dame de Paris [notredamedeparis.fr](http://notredamedeparis.fr)  
CASA [guidecasa.com/casa-notre-dame](http://guidecasa.com/casa-notre-dame)

Contact : [email@guidecasa.com](mailto:email@guidecasa.com) - Tél. : 07 49 72 60 01

Et aussi... [rebatirnotredamedeparis.fr](http://rebatirnotredamedeparis.fr) et [eternelnotredame.com](http://eternelnotredame.com)  
Contact : [ce-groupes@amaclio.com](mailto:ce-groupes@amaclio.com)



© TOURISME PLAINES COMMUNE PARIS

## DANS LES TRACES DES BÂTISSEURS, À SAINT-DENIS

Coiffée d'une seule flèche depuis que la seconde – trop fragile – a été démontée, en 1846, la basilique-cathédrale de Saint-Denis va enfin retrouver sa silhouette d'origine. Mais les travaux de reconstruction ne s'achèveront pas avant 2035. En attendant, on admire son architecture gothique, qui abrite la nécropole des rois de France, de Dagobert I<sup>er</sup> à Louis XVIII. De tombeaux sculptés en riches vitraux, les intérieurs impressionnent. Pour apprécier pleinement le monument, l'Agence POP organise des visites, couplées à un atelier d'initiation à la sculpture sur pierre. Il permet de réaliser sa propre sculpture, comme un bâtisseur de cathédrale, et de repartir avec son ouvrage. Vos clients vont adorer !

Basilique de Saint-Denis [tourisme-plainecommune-paris.com](http://tourisme-plainecommune-paris.com)  
 Contact : [servicegroupe@plainecommunetourisme.com](mailto:servicegroupe@plainecommunetourisme.com) - tél. : 01 55 87 08 76

## À VERSAILLES, UNE CHAPELLE QUI ÉBLOUIT

Au château de Versailles, il y a bien sûr la galerie des Glaces et les jardins. Mais il y a également la Chapelle royale, qui a bénéficié d'une récente rénovation. Dernier grand chantier de Louis XIV et ultime chef-d'œuvre de l'architecte Jules Hardouin-Mansart, elle éblouit par sa forme élancée, ses façades de pierres sculptées, ses statues couronnant la balustrade et ses étincelantes dorures. Dans les murs, la richesse des décors, entre baroque finissant et rocaille naissant, fait de la chapelle l'un des chefs-d'œuvre de l'art sacré en France. Passage obligatoire !

Château de Versailles [chateauversailles.fr](http://chateauversailles.fr) et [versailles-tourisme.com](http://versailles-tourisme.com)  
 Contact : [groupes@ot-versailles.fr](mailto:groupes@ot-versailles.fr) - Tél. : 01 39 24 88 81



© D.R.



© T.B.

## LA MADELEINE, UNE ÉGLISE ATYPIQUE

Parmi la multitude d'églises parisiennes, celle de la Madeleine étonne par son architecture néoclassique, qui rappelle les temples grecs. Fermant la rue Royale, avec pour horizon la place de la Concorde, elle vient de retrouver son éclat, après une longue restauration. Napoléon, qui ordonna sa construction, voulait en faire un panthéon à la gloire de ses armées ; les funérailles de Frédéric Chopin, Coco Chanel ou Johnny Hallyday y ont été organisées. Passé les hautes colonnes corinthiennes couronnées par un spectaculaire fronton et les portes monumentales en bronze, on admire ses vastes coupes, une riche collection de marbres et sculptures et l'un des plus imposants orgues de Paris. Église Sainte Marie-Madeleine [lamadeleineparis.fr](http://lamadeleineparis.fr) - Tél. : 01 44 51 69 00

## À MEAUX, UNE CATHÉDRALE PLEINE DE PANACHE

Vous l'avez peut-être aperçue récemment au cinéma, dans *Les Trois Mousquetaires : D'Artagnan*. La cathédrale Saint-Étienne de Meaux a servi de décor au film de Martin Bourboulon, qui a remis au goût du jour les héros d'Alexandre Dumas. Dans cette ville d'art et d'histoire, l'édifice,



© D.R.

surnommé la « petite sœur de Notre-Dame de Paris », propose un délicieux voyage dans le temps. Construit entre les XII<sup>e</sup> et XV<sup>e</sup> siècles, il combine les différentes phases du gothique. Pour ne rien rater du spectacle, complétez la visite par une découverte de l'ancien palais épiscopal voisin, qui abrite désormais un musée dédié à l'art et à l'histoire de Meaux.

Cathédrale Saint-Étienne  
[meaux-marne-ourcq.com](http://meaux-marne-ourcq.com)  
 Contact : [clemence.sohier@meaux.fr](mailto:clemence.sohier@meaux.fr)

## À ÉVRY, L'ÉDIFICE RELIGIEUX DU FUTUR

C'est la seule cathédrale construite en France métropolitaine au XX<sup>e</sup> siècle. Dans la ville multiconfessionnelle d'Évry-Courcouronnes (Essonne), qui abrite également la deuxième mosquée de France et la plus grande pagode d'Europe, la cathédrale de la Résurrection Saint-Corbinien a ouvert ses portes en 1996. Le Suisse Mario Botta a imaginé un double cylindre taillé en biseau de 35 mètres de haut et 37 mètres de diamètre. Composé de 800 000 briques rouges, l'édifice est coiffé de 24 tilleuls. Éclairé par une vaste verrière et des vitraux abstraits, l'intérieur éblouit par sa sobriété. Une architecture qui ne laissera pas vos clients de marbre...

Cathédrale de la Résurrection Saint-Corbinien  
[tourisme-grandparissud.com](http://tourisme-grandparissud.com) - Contact : [groupes@tourismegps.com](mailto:groupes@tourismegps.com)



© GRAND PARIS SUD

# REPÉRER EN UN COUP D'ŒIL...



**1**  
**LA VALLÉE-AUX-LOUPS**  
LA MAISON  
DE CHATEAUBRIAND



**2**  
**MAISONS-LAFFITTE**  
LE CHÂTEAU DE MAISONS,  
CHEF-D'ŒUVRE  
DU GRAND SIÈCLE



**3**  
**SACLAY**  
SOUS LE SOLEIL  
DE LA SCIENCE



## QUE FAIRE EN ÎLE-DE-FRANCE ?

TOUS LES BONS PLANS SONT À DÉCOUVRIR DANS CE ONZIÈME NUMÉRO DE *PARIS REGION DESTINATION GROUPES*. SUR UNE SEULE CARTE, VISUALISEZ LES NOUVEAUX SPOTS OU LES INCONTOURNABLES QUI PERMETTRONT À VOS CLIENTS DE DÉCOUVRIR OU DE REDÉCOUVRIR L'ÎLE-DE-FRANCE.



4



**ORMESSON-SUR-MARNE**  
L'ÉQUATION NATURE  
DU CHÂTEAU D'ORMESSON

5



**LE VEXIN**  
TERRE DE CINÉPHILES

6



**FONTAINEBLEAU**  
LA VIE ROYALE  
À UNE HEURE DE PARIS

7



**PARIS**  
LE MUSÉE  
CARNAVALET



# Chateaubriand, le génie de la Vallée-aux-Loups

FUYANT SON VAGUE À L'ÂME ET LES DÉSAGRÉMENTS DE PARIS, CHATEAUBRIAND CRÉE, AU CŒUR DES 60 HECTARES DE VERDURE DE LA VALLÉE-AUX-LOUPS, UNE DEMEURE VEILLÉE PAR DES ARBRES REMARQUABLES. CE TÉMOIGNAGE D'UN RETOUR À LA NATURE DATE D'IL Y A DEUX SIÈCLES, MAIS CONSERVE TOUTE SA SÈVE. SES SOUVENIRS AMOUREUX ACCOMPAGNENT UNE VISITE HAUTEMENT ROMANTIQUE.

Par Alette de Crozet



### LE SAVIEZ-VOUS ?

Le salon bleu de la Maison de Chateaubriand expose la méridienne en acajou sur laquelle s'allongeait Juliette Récamier, comme dans le portrait d'elle peint par Jacques-Louis David (exposé au Louvre), dont une copie est ici accrochée. La célèbre femme de lettres et Chateaubriand entament, en 1817, une longue et passionnée relation amoureuse. Après la vente de la maison, elle continuera de venir tous les étés et occupera la chambre de Céleste, à l'étage, décorée d'un tissu mural de la maison Braqueniéné.



**E**n 1807, François-René de Chateaubriand a presque 40 ans et il est célèbre. Pour ses aventures amoureuses, pour ses livres, *Atala* et *René* (1801 et 1802), et pour ses prises de position politiques : il vient d'ailleurs de comparer, dans une tribune estivale, Napoléon I<sup>er</sup> à Néron. Cela n'est pas du goût de l'empereur et l'écrivain en disgrâce décide de s'éloigner de la capitale. Voilà des années qu'il nourrit d'ailleurs un

besoin de retour à la nature. En novembre, il s'établit avec son épouse Céleste au cœur du Val d'Aulnay et transforme en 10 ans la modeste maison : il orne son entrée de colonnes en marbre et de deux cariatides antiques, puis installe dans le vestibule un escalier en bois provenant d'un bateau.

#### UN REFUGE DANS LA TEMPÊTE

L'esquisse de son portrait par Anne-Louis Girodet-Trioson le montre cheveux au vent

devant des ruines envahies de lierres, rêvant sans doute à des destinations lointaines. Plus classique, le portrait de Céleste dans la salle à manger : les papiers peints du XIX<sup>e</sup> siècle, le mobilier en érable moucheté et les sculptures en marbre confèrent aux lieux un grand charme. Mais pour écrire, notamment les futures *Mémoires d'outre-tombe*, Chateaubriand se réfugie dans la tour Velléda du parc, qui abrite aussi sa bibliothèque et son cabinet de travail.



## Des arbres à explorer

Chateaubriand noircit des feuilles, mais surtout, 10 ans durant, il trace des allées, met à niveau la colline et plante des arbres lui rappelant sa Bretagne natale et ses voyages. Marronnier ou cèdre du Liban, il traite chacun comme un enfant, lui fait de l'ombre, lui écrit des odes... «C'est ma famille, je n'en ai pas d'autre», écrit le pair de France. Couvert de dettes, il vendra en 1818 sa bibliothèque, puis sa maison, avant de sacrifier sa collection végétale. Mais aujourd'hui, le splendide cyprès chauve de Louisiane et l'incroyable catalpa d'Amérique continuent de lui rendre hommage.



## Un jardin botanique d'exception

Le magnifique arboretum de la Vallée-aux-Loups témoigne de l'époque où des pépiniéristes de talent venaient s'installer en vallée d'Aulnay. Et parmi eux, la fameuse dynastie des Croux, en activité... depuis 1629! Gustave Croux, en particulier, arrivé en 1890, a laissé son empreinte sur ces 13 hectares appartenant aujourd'hui au département des Hauts-de-Seine. Près de 500 espèces d'arbres et d'arbustes sont savamment mis en scène entre fabriques, prairies et pièce d'eau. Le cyprès des étangs, avec sa haie de pneumatophores, et le cèdre bleu pleureur de l'Atlas, couvrant 700 m<sup>2</sup> de surface, sont exceptionnels. Quelques coins du parc sont dédiés aux aulnes et aux châtaigniers, en référence au site d'Aulnay et à la ville de Châtenay-Malabry. Et la collection d'arbres aux écorces et aux feuillaisons particulières déploie en automne un feu d'artifice de couleurs.





## UNE JOURNÉE, TROIS LIEUX, SEPT VISITES AU CHOIX



Une simple rue sépare le parc et la Maison de Chateaubriand de l'arboretum, de la serre des bonsaïs et du Jardin de l'aigle blanc. Depuis 1818, la maison de l'écrivain a changé : une aile troubadour, une chapelle et deux bâtiments ont rejoint le logis initial. En 1914, le lieu est devenu une maison de repos, où l'écrivain Paul Léautaud décède, et où le peintre Jean Fautrier se réfugie pendant la guerre. La Vallée-aux-Loups porte aussi la mémoire de Napoléon, parce que c'est son pharmacien qui, le premier, planta des essences rares dans le futur arboretum. Et le Jardin de l'aigle blanc, ceint de murs, mais aujourd'hui ouvert au public, se trouve à l'emplacement du château d'Aunay disparu. De nombreuses visites thématiques sont proposées aux groupes : découverte littéraire dans la bibliothèque, exposition temporaire (Atala), Le parc de la maison, Les arbres remarquables, Arts et paysages sur les traces de Fautrier, La collection de bonsaïs, Secrets de fleurs (au printemps uniquement).

## Rendez-vous chez l'écrivain

La Vallée participe aux événements Les Nuits de la lecture, Rendez-vous aux jardins, Jardins ouverts et Journées européennes du patrimoine. Tout au long de l'année, elle organise des ateliers créatifs pour les familles, de la sophro-poésie et des rendez-vous avec un écrivain public. Enfin, elle propose des expositions dans la Maison de Chateaubriand : «*Atala, 1801 – Voyage illustré au cœur d'un roman*» est à l'affiche à partir du 4 octobre 2024 et jusqu'au 28 septembre 2025.

Domaine départemental de la Vallée-aux-Loups [vallee-aux-loups.hauts-de-seine.fr](http://vallee-aux-loups.hauts-de-seine.fr)



A voir aussi

### AU CŒUR DES SERRES

Une soixantaine d'espèces sont visibles dans les serres historiques du domaine. On admire ainsi des érables de plus de 160 ans ! En cours d'agrandissement, avec l'aménagement d'un espace extérieur, la collection pourrait à terme être la plus grande de France accessible au public. D'autres serres abritent aussi la collection de convolvulacées – ipomées, volubilis, liserons... – initiée par Patrick Blanc.



## BESOIN D'UNE COTATION ?

Contactez Fabienne Alves, chargée des réservations : [reservations-chateaubriand@hauts-de-seine.fr](mailto:reservations-chateaubriand@hauts-de-seine.fr)  
Offres groupes : [vallee-aux-loups.hauts-de-seine.fr/services-pour-professionnels/groupes](http://vallee-aux-loups.hauts-de-seine.fr/services-pour-professionnels/groupes)

## INFOS PRATIQUES SPÉCIAL GROUPES

### > ACCÈS ROUTIER

Depuis Paris, compter 25 kilomètres via l'A6.

### > DURÉE DE LA VISITE

Maison et parc de Chateaubriand : 1h30 en visite libre, 2 h en visite guidée.

### > VISITE EN AUTONOMIE

Maison de Chateaubriand

OUI

### > ACCÈS HANDICAPÉS ET FAUTEUILS ROULANTS

Uniquement pour le rez-de-chaussée de la maison. Accès au parc.

OUI

### > PARKING AUTOCARS

Circulation interdite rue Eugène-Sinet, stationnement possible le long de l'École Centrale, avenue Sully-Prudhomme, dépose conseillée aux arrêts de bus de la RATP, de part et d'autre de l'avenue Roger-Salengro.

NON

## OÙ DORMIR

### IBIS STYLE CHÂTENAY PARIS SUD

À un kilomètre de l'entrée du parc boisé de la Vallée-aux-loups et de la Maison de Chateaubriand, l'ancien Hôtel Chateaubriand, avec ses 72 chambres récemment redécorées, est idéalement situé entre verdure et commerces.

418, avenue de la Division-Leclerc, 92290 Châtenay-Malabry  
Tél. : 01 46 29 98 20 – [all.accor.com](http://all.accor.com)

## OÙ MANGER

### LES THÉS BRILLANTS

Installé dans l'ancienne Orangerie du parc de la Maison de Chateaubriand, ce restaurant-salon de thé sert toute l'année, dans un cadre romantique ou à l'extérieur, plats et pâtisseries maison et thés raffinés.

87, rue Chateaubriand, 92290 Châtenay-Malabry  
Contact : [les.thes.brillants@gmail.com](mailto:les.thes.brillants@gmail.com) – Tél. : 01 46 15 21 49  
<https://vallee-aux-loups.hauts-de-seine.fr/services/restauration>

## OFFICE DE TOURISME DE CHÂTENAY-MALABRY

9, rue Jean-Longuet, 92290 Châtenay-Malabry – Tél. : 01 47 02 75 22  
[chatenay-malabry.fr/chatenay-malabry-tourisme](http://chatenay-malabry.fr/chatenay-malabry-tourisme)



# Le château de Maisons, chef-d'œuvre du Grand Siècle

LABELLISÉE VILLE IMPÉRIALE DEPUIS 2016, LA CITÉ YVELINOISE ABRITE L'UN DES PLUS BEAUX MONUMENTS DE LA RÉGION : LE CHÂTEAU DE MAISONS. ÉRIGÉ ENTRE LA SEINE ET LA FORÊT DE SAINT-GERMAIN-EN-LAYE, CE JOYAU, CONÇU PAR FRANÇOIS MANSART AU XVII<sup>e</sup> SIÈCLE, A DÉJÀ REÇU LA VISITE DE LOUIS XV, VOLTAIRE ET NAPOLEÓN. IL N'ATTEND PLUS QUE VOS CLIENTS.

Par Stéphane Méréo

**C**e n'est pas Versailles, comme le veut l'adage, mais ça y ressemble. Et pour cause : Louis XIV s'inspira largement du château de Maisons pour bâtir, à deux pas de là, « son » palais versaillais. La propriété doit son existence à la riche idée d'un haut magistrat au Parlement de Paris, René de Longueil, qui souhaitait, en toute humilité, construire un palais à la hauteur de son statut. Nous sommes en 1633. René de Longueil, qui rêve d'un château somptueux capable d'accueillir Louis XIII en personne, fait naturellement appel à l'architecte star de l'époque, François Mansart. Ce dernier – qui formera son neveu Jules Hardouin-Mansart, l'architecte du château de Versailles –, va s'employer à réaliser un chef-d'œuvre d'équilibre architectural. Considéré à juste titre comme l'un des plus beaux de France, le château accueille de nombreux visiteurs amateurs d'histoire et de patrimoine du Grand Siècle. Tous sont saisis par l'harmonie parfaite de ses façades, ornées de pilastres doriques, ioniques et corinthiens, et par la symétrie impeccable de ses volumes.

### UN GÉNIE OMNIPRÉSENT

Vos clients seront à coup sûr subjugués par l'atmosphère unique du lieu, qui raconte l'histoire de ses propriétaires prestigieux, comme le comte d'Artois, futur Charles X, et le maréchal Jean Lannes. Le château de Maisons a accueilli également de grandes figures historiques telles que Louis XIV, Voltaire et Napoléon. Le génie architectural de François

## Le parc du château, un monument en soi

Cet espace vert de 330 hectares fut aménagé par Jacques Laffitte pour honorer la mémoire de Napoléon I<sup>er</sup>. Laffitte le lotit en 1833 pour des raisons financières, permettant notamment la construction de maisons de campagne. Ce lieu de villégiature luxueux a accueilli des personnalités illustres comme Franck Jay Gould, Jacques Fath ou Jean Cocteau. À pied, à vélo ou en calèche, vos clients friands de pépites culturelles et de tranquillité vont vivre une expérience unique dans cet écrin de verdure où les chevaux sont rois.



© OT MAISONS-LAFFITTE

Mansart est omniprésent et se découvre dans toutes les pièces du château, de la Salle des estampes à celle des captifs, avec sa cheminée sculptée, en passant par l'appartement du roi, aux coupoles majestueuses, sans oublier le grand escalier d'honneur. Chaque pièce, chaque morceau de pierre racontent une histoire, mais aussi l'Histoire avec un grand « H ». Les extérieurs valent également le détour. Même s'ils ont été légèrement

amputés de leur parc d'origine, ils offrent une perspective grandiose qui participe évidemment de l'harmonie du monument yvelinois. Déambuler dans ces allées de chasse – dessinées pour permettre d'entrer plus profondément dans les sous-bois –, ces jardins tranquilles et magnifiques sera vécu par vos groupes appréciant l'architecture, l'histoire et le patrimoine, comme un privilège... quasi royal, dans les sous-bois.

### À LA TABLE DU COMTE D'ARTOIS

À la demande du comte, l'architecte Bélanger modernise l'aile droite du château pour l'adapter aux goûts de l'époque. Le futur roi peut alors profiter de son « appartement du repas ». Lors de la visite, vos groupes amateurs de culture apprécieront cette salle à manger avec son plafond aux neuf caissons, somptueusement décorée par Lhuillier, Houdon, Focou, Boizot, Clodion et Régnier.



### À NE PAS MANQUER



© FONDATION LE CORBUSIER

### LA VILLA SAVOYE, À POISSY

Chef-d'œuvre de Le Corbusier, cette villa, à deux pas de Maisons-Laffitte, incarne selon le génial architecte « la synthèse des cinq points de l'architecture nouvelle : pilotis, façade libre, fenêtre en bandeau, plan libre et toit-terrasse ». Un bijou à découvrir tel que livré par son créateur, en 1931.

82, rue de Villiers 78300 Poissy  
Contact : [reservations.villasavoie@monuments-nationaux.fr](mailto:reservations.villasavoie@monuments-nationaux.fr) – [villa-savoie.fr](http://villa-savoie.fr)



© PASCAL THIEBAUT

## Maisons-Laffitte, cité impériale... du jazz

La 20<sup>e</sup> édition du Maisons-Laffitte Jazz Festival s'est achevée le 23 juin dernier à la nuit tombée, avec un concert mémorable d'Omar, le petit prince de la soul britannique. La qualité de la programmation de l'événement musical montre à quel point ce rendez-vous est devenu attractif. Au cours de ses 20 ans d'existence, le Maisons-Laffitte Jazz Festival a vu défiler les plus grands noms, de Richard Bona à Biréli Lagrène en passant par Alfredo Rodríguez ou Richard Galliano. Au fil des années, le festival s'est fait une place au soleil et compte désormais parmi les grands incontournables musicaux du début de l'été. Pendant 10 jours, en juin, vos clients auront l'occasion unique de célébrer le jazz sous toutes ses formes dans deux lieux enchanteurs de la cité impériale : le parc du château de Maisons et l'ancienne église de Maisons-Laffitte.

[maisons-laffitte-jazz-festival.com](http://maisons-laffitte-jazz-festival.com)

### LE SAVIEZ-VOUS ?

Le château de Maisons n'a pas seulement inspiré le Roi Soleil... Lors d'une visite à Paris, en 2001, le milliardaire chinois Zhang Yuchen a eu un coup de foudre pour ce joyau architectural : « Je ne veux plus rien voir d'autre, aurait-il déclaré, je veux le même ! ». Cinquante millions de dollars et trois ans plus tard, le Beijing Laffitte trônait dans la banlieue de Pékin. La réplique du chef-d'œuvre de Mansart est devenue un hôtel de luxe pour les touristes amateurs de culture française.

## Plonger dans l'univers équestre

Le centre d'entraînement de chevaux de course d'Île-de-France, à Maisons-Laffitte, ouvre ses portes aux visiteurs. Jusque-là réservés aux professionnels, le centre et ses 70 hectares d'espace vert accueillent vos clients férus d'équitation pour une expérience inoubliable dans l'univers des courses hippiques. Au programme : découverte des pistes, visite de l'école des jockeys, immersion au sein d'une écurie de chevaux de course et échange avec l'entraîneur.

**Durée de la visite : 2 h**  
**20 personnes maximum par guide**



© LAURENT DESJURE

### BESOIN D'UNE COTATION ?

Contactez Anne-Marie Quervel, service Groupes à Office du Tourisme de Maisons-Laffitte : [groupes@tourisme-maisonslaffitte.fr](mailto:groupes@tourisme-maisonslaffitte.fr) – Tél. : 01 39 62 63 64

## INFOS PRATIQUES SPÉCIAL GROUPES

### ➤ ACCÈS ROUTIER

À 27 km de Paris, dans les Yvelines.  
Accès par l'A86 (direction Nanterre/Cergy-Pontoise) et la N308 (direction Poissy).

### ➤ DURÉE DE LA VISITE : 1H30

En flânant une journée complète.

### ➤ VISITE EN AUTONOMIE

OUI

### ➤ ACCÈS HANDICAPÉS ET FAUTEUILS ROULANTS

OUI

### ➤ PARKING AUTOCARS

OUI

### OÙ DORMIR

#### QUALITY SUITES MAISONS-LAFFITTE PARIS OUEST

Situé en bordure du parc du château de Maisons-Laffitte, cet hôtel haut de gamme (avec parking autocars) est idéal pour les groupes. Les 93 chambres sont à la fois confortables, très bien équipées, et la décoration met joliment à l'honneur des artistes-peintres et graffeurs comme Keny Kayne et Vincent Richeux.

16-18, rue de Paris, 78600 Maisons-Laffitte – Tél. : 01 39 62 11 91  
[accueil@qualitymaisonslaffitte.fr](mailto:accueil@qualitymaisonslaffitte.fr)  
[choicehotels.com](http://choicehotels.com)

### OÙ MANGER

#### LE BALZANE

Le restaurant de l'hôtel Ibis de Maisons-Laffitte, avec son atmosphère de champ de courses, est l'endroit parfait pour emmener vos clients pour une pause déjeuner bien méritée : spacieux, confortable, joliment décoré. Le chef propose une cuisine simple et gourmande à base de produits frais et locaux (60 couverts en salle, 25 sous la véranda, 35 en terrasse).

6, rue de Paris, 78600 Maisons-Laffitte  
Tél. : 01 39 12 20 20 – [hotel-maisonslaffitte.com/contact](http://hotel-maisonslaffitte.com/contact)

### OFFICE DE TOURISME DE MAISONS-LAFFITTE

41, avenue de Longueil, 78600 Maisons-Laffitte – Tél. : 01 39 62 63 64  
[tourisme-maisonslaffitte.fr](http://tourisme-maisonslaffitte.fr)

# Voyage

## AU PAYS DE FONTAINEBLEAU

**UNE DESTINATION INCONTOURNABLE  
POUR LES GROUPES**

Forêt de Fontainebleau,  
Château de Fontainebleau,  
Ville impériale de Fontainebleau,  
Barbizon et les villages d'artistes de  
la destination, villages de bord de  
Seine, de nombreuses découvertes  
touristiques attendent les visiteurs  
pour un programme de qualité.

Contactez le service groupe de l'Office de Tourisme du Pays de Fontainebleau  
commercial@fontainebleau-tourisme.com | Tél. : 01 60 74 99 95  
Formulaire de demande en ligne sur [www.fontainebleau-tourisme.com](http://www.fontainebleau-tourisme.com)



Pays de  
Fontainebleau  
Office de Tourisme



# Paris-Saclay, sous le soleil de la science

LA FRANCE AUSSI POSSÈDE SA SILICON VALLEY : LE PLATEAU DE PARIS-SACLAY. CHANCE INOÛÏE, CE CLUSTER, UN DES HUIT PÔLES D'INNOVATION LES PLUS IMPORTANTS AU MONDE, S'OUVRE AU PUBLIC. AU CŒUR D'UNE VILLE EN PLEIN DÉVELOPPEMENT, PLUS DE 500 LABORATOIRES ET CENTRES DE RECHERCHE, UNE UNIVERSITÉ ET DES ÉCOLES DANS LE TOP 20 MONDIAL IMAGINENT NOTRE AVENIR.

Par **Aliette de Crozet**

**L**a vocation scientifique du plateau de Saclay naît en 1946, à l'initiative des prix Nobel de chimie Irène et Frédéric Joliot-Curie. Le CNRS est le premier à s'installer sur ce vaste espace agricole délimité par les vallées de la Bièvre et de l'Yvette. Viendront ensuite le CEA –aujourd'hui Commissariat à l'énergie atomique et aux énergies alternatives– l'Université d'Orsay, l'École

polytechnique, HEC, CentraleSupélec, le centre d'imagerie cérébrale NeuroSpin, les centres de R&D de Thales, Danone, Motorola... Aujourd'hui, le plateau de Saclay représente 15 % de la recherche française et accueille 65 000 étudiants, dont 40 % venus du monde entier.

## **LA PLANÈTE DU SYNCHROTRON SOLEIL**

Au centre de cet écosystème se trouve le Synchrotron Soleil. Ce dôme de béton

entouré d'un anneau de 354 mètres de circonférence abrite un accélérateur de particules phénoménal, inauguré en 2006 (sur le campus d'Orsay, il est possible de voir son ancêtre, l'Anneau de collisions d'Orsay). Un médiateur scientifique explique aux 25 personnes admises par visite le fonctionnement de cet outil de pointe. À l'origine, des milliards d'électrons sont arrachés à une simple pièce de métal. Ils tournent à près de

A voir aussi

## LE MUS'X, MUSÉE DE L'ÉCOLE POLYTECHNIQUE

Fondée en 1794, l'École Polytechnique de Paris, surnommée l'X, s'est installée à Palaiseau en 1976. Accessible par la bibliothèque, le Mus'X, expose 220 ans de découvertes scientifiques. Certaines sans lendemain – le violon de Savart – d'autres, comme le mètre étalon, sont utilisées au quotidien. On déambule entre des bustes de scientifiques, le laboratoire de Gay-Lussac ou la balance d'Antoine Becquerel. Médusant ! Visite d'1h, toute l'année, du mardi au samedi de 10h à 16h, sur demande. Sauf vacances scolaires.



## Les Grands Moulins de Corbeil-Essonnes

Relié à la capitale par la Seine qui y rencontre l'Essonne, au croisement de la Brie, de la Beauce et du Gâtinais producteurs de blé, Corbeil-Essonnes est un haut lieu de la minoterie. Les Grands Moulins de Corbeil abritent aujourd'hui le siège de Moulins Soufflet, un des plus importants meuniers d'Europe – on peut y écraser 900 tonnes de blé par 24 heures ! Le tour extérieur des bâtiments témoigne d'une riche histoire, depuis le XII<sup>e</sup> siècle et l'époque où des cochers d'eau appelés corbillards – en référence au nom de Corbeil – acheminent la farine du Moulin du Roi aux Hospices de Paris. La révolution industrielle voit s'édifier les bâtiments actuels. En 1893, un incendie provoque l'édification d'une tour élévatrice couplée au silo à blé. En 1905, c'est le moulin le plus puissant au monde.

11, quai de l'Apport 91100 Corbeil-Essonnes – grandparissud.fr/equipement/les-grand-moulins

> VISITES GROUPES auprès d'Aurèle Erlich, conférencière nationale – escapadesdanslart-info@yahoo.fr  
Tél. : 06 74 19 52 85



300 000 kilomètres par seconde (99,99 % de la vitesse de la lumière) dans un tunnel en béton. Les déviations de leur trajectoire produisent un rayonnement électromagnétique. Celui-ci, le Synchrotron, reproduit l'ensemble des ondes de la lumière, visibles ou pas par l'œil humain... Ultraviolets, rayons X, infrarouges, des faisceaux plus fins que des cheveux, révèlent la structure atomique des matériaux. Grâce à eux, les scientifiques décryptent la composition des cellules tumorales, l'agencement des poussières d'astéroïdes ou les techniques de fabrication des armures médiévales. Une passionnante ville nouvelle se

développe dans le quartier de Moulon, autour de l'emblématique Synchrotron-Soleil. Et les habitats anciens - une ferme du XVIII<sup>e</sup> siècle et les vestiges d'une villa gallo-romaine - s'entourent de bâtiments bioclimatiques signés des plus grands architectes.

### L'EMPREINTE DE GRANDS BÂTISSEURS

Dès les débuts, à l'instar d'Auguste Perret, chargé de faire sortir de terre la Cité de l'atome, des architectes de renom participent à l'aventure. En 2017, OMA, l'agence du Néerlandais Rem Koolhaas, imagine le Lab City de l'école

CentraleSupélec, une ville dans la ville qui côtoie les plus anciens bâtiments Gustave Eiffel et Bouygues. Une voie urbaine traverse ce complexe que les étudiants eux-mêmes font parfois visiter. En 2021, Renzo Piano conçoit, pour l'École normale supérieure Paris-Saclay, un amphithéâtre et restaurant dont les parois transparentes ouvrent sur un jardin clos signé Pascal Cribier, la star des paysagistes, disparu en 2015. Même les espaces verts ne sont pas en reste : traversés de pistes cyclables, ils caractérisent aussi le paysage, où flottent les logos de Servier, Sanofi, Carrefour, Safran, Thales et de plus de 550 start-up.

## BESOIN D'UNE COTATION ?

Contactez, pour les Grands Moulins, Maéva Meneur, Service groupes de l'office de tourisme Grand Paris Sud : groupes@tourismegps.com – Tél. : 07 64 68 00 14  
Pour Paris-Saclay, de nombreuses visites groupes sont possibles : destination-paris-saclay.com/fr/groupe/ et info@destination-paris-saclay.com

## INFOS PRATIQUES SPÉCIAL GROUPES

### > ACCÈS ROUTIER

Depuis Paris, compter une trentaine de kilomètres via l'A6.

### > DURÉE DE LA VISITE : 2H

Synchrotron Soleil

### > VISITE EN AUTONOMIE

NON

### > ACCÈS HANDICAPÉS ET FAUTEUILS ROULANTS

OUI

mais interdit aux porteurs de pacemakers, pompe à insuline et neurostimulateur.

### > PARKING AUTOCARS

OUI

### OÙ DORMIR

#### HÔTEL CAMPANILE PARIS-SACLAY

Ces 110 chambres sont accolées à CentraleSupélec et se situent donc au cœur du premier pôle scientifique de France, mais tout près aussi des espaces verts de Gif-sur-Yvette.

9ter, rue Joliot-Curie, 91190 Gif-sur-Yvette  
Tél. : 01 84 00 85 35  
campanile.com

### OÙ MANGER

#### LE NAPOLITAIN

Ce restaurant italien offre un grand choix de pizzas et bruschettas, mais aussi des burgers et en dessert, d'intéressantes variations sur le tiramisu.

> POUR LES GROUPES Jusqu'à 160 couverts avec une grande terrasse et un parking autocars.

40, rue Arthur-Rimbaud, 91400 Saclay  
lenapolitain.fr

### OFFICE DE TOURISME DE PARIS SACLAY

85, avenue Raymond Aron, 91300 Massy – Tél. : 01 69 41 02 83  
saclay.fr/office-de-tourisme-paris-saclay

# L'équation nature du château d'Ormesson

« AU PLAISIR DE DIEU ! », VOICI LA DEVISE DE LA FAMILLE D'ORMESSON, QUI OUVRE (ENFIN) UNIQUEMENT AUX GROUPES ET SUR RÉSERVATION LE CHÂTEAU QU'ELLE ENTRETIENT DEPUIS LE XVII<sup>e</sup> SIÈCLE. UN DES PLUS ANCIENS GOLFS DE FRANCE, UN PARC INSPIRÉ PAR ANDRÉ LE NÔTRE ET DES FORÊTS TRAVERSÉES D'ALLÉES CAVALIÈRES ENLACENT CE BIJOU ARCHITECTURAL ABRITANT DE PRÉCIEUSES ARCHIVES.

Par Alette de Crozet



**D**epuis 1630, le château d'Ormesson appartient à la famille éponyme. On connaît bien sûr Jean d'Ormesson, l'académicien et écrivain prolifique. Le titre de son ouvrage le plus connu, *Au plaisir de Dieu*, reprend la devise familiale. Il s'agit d'une réflexion sur l'aristocratie inspirée de l'histoire haute en couleur de la lignée. Jean était le neveu du comte Wladimir d'Ormesson, également académicien, ambassadeur au Vatican et en Argentine, homme de confiance du général de Gaulle et officier d'ordonnance du

maréchal Lyautey. Il fut le dernier habitant du château et on peut y voir la chambre où il recevait le maréchal ou Sa Majesté le roi du Maroc Mohamed V. Le diplomate entretenait également une correspondance avec les chefs d'État et les têtes couronnées du XX<sup>e</sup> siècle.

## LE DOSSIER DE PLAIDOIRIE DU PROCÈS FOUQUET

Parmi les lettres précieusement conservées dans six bibliothèques figurent 500 courriers du maréchal Lyautey. Les pièces de l'un des plus célèbres procès de France, celui du





## LA BULLE VERTE DES BERGES DE MARNE



Plus grande rivière de France et principal affluent de la Seine, la Marne a été mieux préservée que cette dernière : moins navigable et moins industrialisée, elle conserve aussi des îles sauvages – comme l'Abreuvoir, celle des Gords ou Pissevinaigre. Entre Joinville-le-Pont et Champigny-sur-Marne, une guide spécialisée en ethnobotanique accompagne les groupes à la découverte d'une riche végétation, refuges des canards, des cygnes et des sternes pierregarins.

Contactez Nathalie Lévy Tél. : 06 9970 61 09  
nathalie@guidenaturegrandparis.com



## Dans le berceau historique des orchidées

Les amateurs de fleurs et les orchidées elles-mêmes peuvent remercier doublement l'entreprise familiale Vacherot et Lecoufle, située depuis 1886 à Boissy-Saint-Léger. D'abord parce qu'elle ouvre au public ses serres centenaires, où s'épanouissent ces fragiles beautés tropicales. Surtout, les découvertes des horticulteurs Henri et Maurice Vacherot, et Maurice-Étienne Lecoufle ont permis de préserver les fleurs dans leur milieu d'origine. Au milieu du XIX<sup>e</sup> siècle, on ne sait pas reproduire les orchidées : pour en trouver, les traqueurs dévastent les forêts. Les Franciliens vont les multiplier par semis, les hybrider et développer le clonage à partir de 5000 plantes mères... La vision de ces *Cattleyas* et *Paphiopedilum*, classés Collections nationales,

après un petit film, constitue le bouquet de la visite.

Visite de la serre Vacherot & Lecoufle – [lorchidee.fr/visite-serre-orchidee.html#](http://lorchidee.fr/visite-serre-orchidee.html#)

surintendant Nicolas Fouquet, occupent, elles, deux salles entières. Olivier Lefèvre d'Ormesson, dit Olivier III, fut en 1662 le juge-rapporteur de cette affaire unique dans les annales judiciaires. Par ailleurs héritier par alliance du domaine, Olivier III mène pendant trois ans ce procès à charge avec une grande rigueur morale. Grâce à lui, Nicolas Fouquet, reconnu coupable de détournement des biens de l'État, échappe à la mort : sa peine est changée par Louis XIV en détention à perpétuité. Disgracié, Olivier III se retire dans son château où il reçoit La Fontaine,

Racine, Madame de Sévigné ou André Le Nôtre. Celui-ci fait régulièrement halte à Ormesson quand il se rend à Vaux-le-Vicomte, et inspire le tracé du parc. La pelouse en forme de fer à cheval, embrassant le grand canal abreuvé par le Morbras, date, elle, de la fin du XVIII<sup>e</sup> siècle.

### UNE DOUBLE FAÇADE REMARQUABLE

À cette époque, la commune voisine prend le nom d'Ormesson-sur-Marne et le château se dote d'une seconde façade : classique et blanche, elle s'accroche à la façade XVI<sup>e</sup> siècle en pierre de taille et brique.

Remarquables aussi, les tours aux angles montés sur trompes surplombant les douves toujours en eaux. Avec son trésor littéraire, le plus important fonds d'archives privé de France, niché dans un décor du XVIII<sup>e</sup> siècle inchangé depuis la disparition de Wladimir d'Ormesson, l'intérieur du château éblouit. Jouxant le golf 18 trous créé en 1925, 66 hectares de parc méritent eux aussi la visite. Ils sont sillonnés d'allées cavalières portant les noms des visiteurs célèbres, comme le maréchal Lyautey : on n'échappe jamais, ici, à la littérature...

## BESOIN D'UNE COTATION ?

Contactez Val-de-Marne Tourisme & Loisirs Service groupes :  
[resa@tourisme-valdemarne.com](mailto:resa@tourisme-valdemarne.com)  
Tél. : 01 55 09 16 22 ou 01 55 09 30 73  
ou [tourisme-valdemarne.com/espace-groupes](http://tourisme-valdemarne.com/espace-groupes)

## INFOS PRATIQUES SPÉCIAL GROUPES

### ➤ ACCÈS ROUTIER

Depuis Paris, A4 direction Marne-la-Vallée, puis N406 (pour le château d'Ormesson).

### ➤ DURÉE DE LA VISITE : 1H30

### ➤ VISITE EN AUTONOMIE

NON

### ➤ ACCÈS HANDICAPÉS ET FAUTEUILS ROULANTS

NON

### ➤ PARKING AUTOCARS

OUI

Au Centre culturel, 10, avenue Wladimir-d'Ormesson

### OÙ DORMIR

#### HÔTEL-RESTAURANT CAMPANILE CRÉTEIL – BONNEUIL-SUR-MARNE

Proche des bords de Marne, facile d'accès, cet établissement compte 58 chambres climatisées, dont trois pour personnes à mobilité réduite. Le bar et le restaurant proposent un accueil sympathique et efficace.

52, avenue du Chemin-de-Mesly, Créteil  
Tél. : 01 43 39 23 15  
[campanile.com](http://campanile.com)

### OÙ MANGER

#### LA TERRASSE FLEURIE

À la carte de ce restaurant, une cuisine traditionnelle française, mais aussi des recettes italiennes, parmi lesquelles un copieux risotto.

➤ **POUR LES GROUPES** La salle peut contenir jusqu'à 150 personnes. Service traiteur possible.

1, rue de Marolles, 94370 Sucy-en-Brie  
Tél. : 01 45 76 71 67 – [laterrassefleurie.net](http://laterrassefleurie.net)

### CHÂTEAU D'ORMESSON

1, avenue du Général-de-Gaulle, 94490 Ormesson-sur-Marne  
Tél. : 06 87 23 02 68  
[chateaudormesson.fr](http://chateaudormesson.fr)



# Le Vexin, terre de cinéphiles

POUR UN TRAVELLING AU NORD DE LA CAPITALE, LE BUCOLIQUE VEXIN EST LE RENDEZ-VOUS DE NOMBREUSES ÉQUIPES DE TOURNAGE DEPUIS PRÈS D'UN SIÈCLE. AVEC SON PATRIMOINE ET SES CHAMPS PRÉSERVÉS, CE CONCENTRÉ DE CAMPAGNE PROPOSE AUX AMATEURS DE PLONGER DANS L'ATMOSPHÈRE DE LEUR FILM PRÉFÉRÉ, GRÂCE AUX VISITES EXCLUSIVES DÉCLINÉES SUR CETTE THÉMATIQUE : « MOTEUR ET... ACTION ! »

Par Juliette Labaronne



**A**ux portes de champêtres décors naturels, le centre ancien de Pontoise, ville d'art et d'histoire, revêt les habits d'un parfait plateau de tournage en plein air. De nombreux réalisateurs ont posé ici leur caméra pour tourner les scènes de longs métrages comme *Un long dimanche de fiançailles*, de Jean-Pierre Jeunet (2004) ou le biopic d'Édith Piaf *La Môme*, d'Olivier Dahan (2007). Une flânerie dans la ville haute réserve son lot de découvertes, à l'image de la place de la Harengerie. Entièrement pavée, bordée de bâtiments au charme délicieusement vintage, elle est prisée des professionnels du septième art pour son décor façon quartier parisien, tel le Montmartre d'antan. À moins d'une demi-heure de route au nord, le temps semble s'être arrêté dans le village de Theuville, dont le charme cinématique ne cesse d'agir. Depuis

plusieurs décennies, les tournages s'y enchaînent, devenant au fil du temps une véritable spécialité locale ! Sur les traces de la quarantaine de films qui y ont été tournés, la visite contée proposée à Theuville, niché à flanc de coteau, révèle des secrets de tournages qui passionneront les mordus de salles obscures. Ses maisons authentiques, sa gare abandonnée, une église style Renaissance et l'absence de lignes électriques (enterrées dès les années 1930) lui confèrent un indéniable cachet. C'est notamment ici que le film *Chocolat*, avec Omar Sy (réalisé par Roschdy Zem en 2016), et *Au revoir là-haut* (de et avec Albert Dupontel, 2017) ont été tournés.

#### LA VIE DE CHÂTEAU

Toujours sur le même territoire, changement de décor, avec la découverte des châteaux du Val-d'Oise, qui tiennent eux aussi le haut de l'affiche, au service de reconstitutions

historiques époustouflantes. Le magnifique domaine de Villarceaux, situé à Chaussy, au cœur du parc naturel régional du Vexin français, a débuté sa carrière cinématographique en accueillant *Les Deux Orphelines*, de Riccardo Freda (1965), puis deux équipes hollywoodiennes pour *La Fantastique Histoire vraie d'Eddie Chapman* (*Triple Cross* en VO., 1966) et *La Nuit des généraux* (1967). Tout récemment, il a servi de décor à certaines scènes de *Jeanne du Barry* (2023) et de la série *Franklin* (2024). Ouverte d'avril à fin octobre, sa visite guidée sur le thème du septième art séduira aussi les amoureux de nature et de patrimoine qui profiteront du parc à la française (classé Jardin remarquable) entourant un manoir du XVII<sup>e</sup> siècle ainsi qu'un château du XVIII<sup>e</sup> siècle. Quant au château de La Roche-Guyon, il offre une véritable plongée dans 10 siècles d'histoire, confrontant avec élégance différents styles architecturaux : donjon médiéval, écuries XVIII<sup>e</sup>, jardins au cordeau, le tout en bord de Seine. Face caméra, il n'est pas en reste, en toile de fond de longs métrages autour de la Seconde Guerre mondiale comme *D Day* (2004) et *Rommel, le stratège du III<sup>e</sup> Reich* (2012). Une reconstitution ultra-réaliste que la visite guidée thématique permettra d'approfondir : le vrai maréchal Rommel avait choisi l'édifice en 1944 pour y installer son QG !



#### LE SAVIEZ-VOUS ? LES FILMS AYANT OBTENU LE SOUTIEN CINÉMA DE LA RÉGION :

Les Trois Mousquetaires : Milady ;  
Jeanne du Barry : L'Affaire de l'esclave Furcy... ainsi que les projets accompagnés par Film Paris Region pour leurs recherches de décors : la série Franklin ; la série The walking dead : Daryl Dixon...

## Sur les traces des Trois Mousquetaires à l'abbaye de Royaumont



Des zombies aux portes de Paris ? Il se dit qu'on en a aperçu à une trentaine de kilomètres au nord de la capitale, dans l'abbaye de Royaumont... Le passage remarqué de la star américaine Norman Reedus pourchassé dans le cloître par des zombies a marqué le lieu, au cours du tournage de deux saisons de la série culte *The Walking Dead : Daryl Dixon* (2023). Il faut reconnaître que cette ancienne abbaye cistercienne de style gothique – la plus grande d'Île-de-France –, fondée en 1228, est un héritage éblouissant du génie des bâtisseurs du Moyen Âge. Royaumont a connu mille vies : tour à tour monastère, abbaye de cour, puis usine textile après la Révolution, noviciat, hôpital de guerre, résidence de campagne, c'est aujourd'hui un centre culturel accueillant notamment des concerts et... un site de tournage prisé, classé dès 1927 et magnifiquement restauré. Ses trois jardins, son cloître, sa vaste cuisine et l'impressionnant réfectoire des moines à deux nefs ou encore la tourelle en ruines de l'église ont servi d'écrin à plus d'une soixantaine de films et téléfilms.

Théâtre de reconstitutions historiques ou d'intrigues religieuses, le lieu accueille dès 1937 Sacha Guitry, qui y tourne ses *Perles de la couronne*. Les intrigues

contemporaines ne sont pas en reste, avec *Gainsbourg (vie héroïque)*, de Joann Sfar, en 2010. En 2023, Martin Bourboulon débarque pour *Les Trois Mousquetaires : D'Artagnan*, avec François Civil, Vincent Cassel et Romain Duris. Enfin, l'équipe de *L'Affaire de*

*l'esclave Furcy*, d'Abd al Malik, avec le même Romain Duris et Ana Girardot, y est attendue en 2025. Du XIII<sup>e</sup> au XXI<sup>e</sup> siècle, Royaumont rayonne comme jamais !

3, Jardin de l'abbaye de Royaumont, 95270 Asnières-sur-Oise  
royaumont.com



### UN FORT FRISSONNANT

**Noir, c'est noir... Au fort de Corneilles-en-Paris, les anciennes cellules et les couloirs obscurs de ce bijou d'architecture militaire édifié à la fin du XIX<sup>e</sup> siècle sont ouverts à la visite, sur le thème des tournages qui y ont élu domicile. Car cette atmosphère obscure fut le cadre de nombreux polars parmi lesquels *L'Armée des ombres*, de Jean-Pierre Melville (1969), *Les Femmes de l'ombre*, de Jean-Paul Salomé, avec Sophie Marceau (2008), ou encore la série *Un village français*, dont l'intrigue se situe durant l'Occupation. Brrr...**

## Se faire une toile vintage

Depuis plus d'un siècle, cet édifice classé de Beaumont-sur-Oise fait briller le septième art. Tout le monde connaît – parfois sans le savoir

– Le Beaumont Palace : dans les années 1980, il est immortalisé par l'émission culte *La Dernière Séance*, présentée par Eddy Mitchell. Une décennie plus tard, Les Nuls y tourneront une scène de leur comédie *La Cité de la peur*. Une visite d'une demi-heure est proposée pour découvrir l'histoire et les anecdotes de ce lieu mythique, suivie d'une projection d'un film tourné à proximité.

Le Beaumont Palace 6, avenue Anatole-France, 95260 Beaumont-sur-Oise – beaumontpalace.fr



## Atelier cinéma à La Plage



Envie d'un flash-back vers l'insouciance des Années folles ? La plus grande plage fluviale de France, à L'Isle-Adam, plonge ses visiteurs dans un lieu emblématique de la fête et du cinéma. L'histoire de cet espace balnéaire toujours en activité commence dans les années 1920. La Plage attire alors le Tout-Paris avec ses cabines « style Deauville », ses plongeurs, ses courts de tennis et ses concerts endiablés de jazz New Orleans... C'est l'endroit où il faut être vu. Les VIP du moment y ont leurs habitudes : Mistinguett y lance la mode du pyjama lors d'un défilé caritatif, des concours de natation y sont organisés... En 1950, le nouveau bassin « record », équipé de trois plongeurs de trois et cinq mètres, est inauguré en grande pompe par Johnny Weissmuller, ancien double champion olympique américain de natation

et surtout inoubliable interprète des mythiques films *Tarzan* tournés dans les années 1930 et 1940. La carrière de La Plage est lancée... L'office de tourisme de L'Isle-Adam invite à en découvrir les coulisses, au prisme des films qui y ont été tournés : *Bibi Fricotin* (1951), *Rue des prairies*, avec Jean Gabin (1959). Ou plus récemment, *Partir, revenir*, de Claude Lelouch (1985) et *Un secret*, de Claude Miller, avec Cécile de France, Patrick Bruel et Ludivine Sagnier (2007). Et pour une immersion complète, les récits et les anecdotes exclusives qui ont marqué l'histoire cinéphilique du lieu sont à découvrir durant la visite guidée captivante, suivie d'un atelier consacré à l'écriture de scénarios ou à la réalisation de scènes de film.

La Plage, L'Isle-Adam [ville-isle-adam.fr/ma-ville/ville-touristique/la-plage](http://ville-isle-adam.fr/ma-ville/ville-touristique/la-plage)

## BESOIN D'UNE COTATION ?

Contactez Marie-Valérie Vavasseur, business developer à Val d'Oise Tourisme : [m.vavasseur@valdoise-tourisme.com](mailto:m.vavasseur@valdoise-tourisme.com)  
Tél. : 06 62 10 23 16

## INFOS PRATIQUES SPÉCIAL GROUPES

### > ACCÈS ROUTIER

Depuis Paris : compter une cinquantaine de kilomètres par l'A86, puis l'A15.  
Depuis Rouen : compter environ 80 kilomètres via l'A13.  
Depuis Amiens : compter une centaine de kilomètres via l'A16.

### > DURÉE DE LA VISITE : entre 1H30 ET 2H

Selon les visites, aménageables sur demande.

### > VISITE EN AUTONOMIE

NON

### > ACCÈS HANDICAPÉS ET FAUTEUILS ROULANTS

NON

### > PARKING AUTOCARS

OUI

### OÙ DORMIR

#### B&B HOTEL CERGY PORT

À deux pas du centre-ville de Cergy-Pontoise et à proximité immédiate d'un vaste parc arboré, cet établissement 4 étoiles au design contemporain est doté de 191 chambres spacieuses climatisées, parmi lesquelles des chambres simples, doubles et familiales. Il abrite, entre autres services, un bar, restaurant, salon et une terrasse.

3, avenue du Parc, 95000 Cergy  
Tél. : 08 92 23 09 84 – [hotel-bb.com](http://hotel-bb.com)

### OÙ MANGER

#### RESTAURANT DU GOLF DE VILLARCEAUX

Situé dans le château du Couvent, avec une magnifique terrasse qui surplombe une partie du parcours, le restaurant est ouvert tous les jours (sauf les jeudis en basse saison). Il propose une cuisine fraîche de saison, avec un service efficace.

> POUR LES GROUPES jusqu'à 150 couverts / jour, le club-house met également à votre disposition plusieurs salons pour l'organisation d'événements.

Château du Couvent, 95710 Chaussy – Tél. : 01 34 48 70 77 ou 06 22 26 90 45  
[restaurant.villarceaux@gmail.com](mailto:restaurant.villarceaux@gmail.com)  
<https://www.villarceaux.com/le-restaurant/>

OFFICE DE TOURISME DU VAL-D'OISE  
[valdoise-tourisme.com](http://valdoise-tourisme.com)

# Fontainebleau, la vie royale à une heure de Paris

RENOMMÉE POUR SON CHÂTEAU MAJESTUEUX, POUR SA FORÊT INSCRITE À L'UNESCO ET SES GOURMANDISES, FONTAINEBLEAU EST LA DESTINATION IDÉALE POUR LES ESCAPADES EN GROUPE. FLÂNER DANS SES RUELLES PAVÉES OU EXPLORER SON ARTISANAT VOUS TRANSPORTERA DANS UN VOYAGE À TRAVERS LE TEMPS ET LA BIODIVERSITÉ, OÙ L'ÉVASION COLLECTIVE EST REINE.

Par **Christine Robalo**

**S**ituée dans le département de Seine-et-Marne, à seulement 40 minutes de Paris, Fontainebleau évoque un univers unique et enchanteur. Cette petite commune paisible, nichée au cœur de sa célèbre forêt, attire depuis des siècles les artistes et amateurs de plein air, les groupes férus du courant pré-impressionniste et les explorateurs du dimanche en quête du spot de pique-nique parfait. Au fil des années, Fontainebleau a su évoluer d'un hameau modeste à une destination prisée par les visiteurs en quête de dépaysement. Aujourd'hui, cette ville-clairière de 15945

habitants rayonne même au-delà de nos frontières grâce à l'INSEAD, son école de commerce de renommée mondiale, dont le MBA est considéré comme l'un des meilleurs à l'international.

## UN RÉSERVOIR DE BIODIVERSITÉ

L'une des richesses de Fontainebleau est sa majestueuse forêt de chênes centenaires, autrefois terrain de chasse privilégié des souverains de France, et aujourd'hui l'une des plus belles de l'Hexagone. En foulant ses sentiers sinueux, votre groupe ressentira une connexion profonde avec la nature. Les chaos rocheux, vestiges d'une époque

où la Terre modelait encore ses contours, dessinent des paysages à couper le souffle. Et si ces formations minérales, tour à tour austères et majestueuses, ont inspiré des maîtres de l'École de Barbizon comme Corot et Rousseau, nul doute que vos clients en quête d'aventure et de découverte sauront s'imprégner de la lumière unique filtrant à travers les frondaisons. Mais la forêt de Fontainebleau n'est pas seulement une toile vivante pour les artistes, c'est aussi un sanctuaire de biodiversité. Premier site naturel au monde à bénéficier d'une mesure de protection, elle est aujourd'hui classée Réserve mondiale de biosphère par



**A faire aussi**

## LES FROMAGES LOCAUX, ENTRE ARTISANAT SAVOUREUX ET ÉCHAPPÉE HISTORIQUE

Au cœur de Fontainebleau, l'office de tourisme invite vos clients à une épreuve des sens avec l'atelier « Les Fromages au fil du temps ». Sept fromages, triés sur le volet et en parfaite harmonie avec des vins et champagnes régionaux, y sont présentés. Le fontainebleau (spécialité crémeuse surmontée d'une mousse blanche aérienne), tant en version nature qu'accompagné de marmelade de fruits rouges, est la vedette de

cette aventure gustative. En parallèle, l'atelier « Découverte Le Fontainebleau » de 20 minutes offre une plongée dans les arcanes



de cette spécialité locale. Christophe Lefebvre, fromager passionné, en dévoile les origines et les techniques de fabrication. Ce périple dans l'art fromager culmine avec une dégustation qui promet d'enchanter les papilles. Pour les groupes fins connaisseurs comme pour les néophytes, ces ateliers dévoilent un savoir-faire qui magnifie cette tradition fromagère régionale.

les-terroirs-de-france.fr/  
reservez-votre-atelier/

## La demeure des rois

Au-delà de sa silhouette majestueuse, en lisière de forêt, le château de Fontainebleau, demeure des souverains depuis François I<sup>er</sup>, est un véritable livre d'histoire ouvert. Pour les groupes amateurs de mystères royaux, l'expérience « Fontainebleau Secret » offre une incursion dans les salles historiques habituellement hors d'accès, où chaque mur murmure des anecdotes qui ont sculpté le destin de la France. Entre ces remparts, les jardins à la française offrent un contraste raffiné avec la forêt sauvage.

Place Charles-de-Gaulle, 77300 – chateaufontainebleau.fr



l'Unesco. Un titre prestigieux, certes, mais qui ne saurait rendre justice à la richesse de ses écosystèmes. Avec plus de 1 200 espèces animales et végétales, Fontainebleau est un véritable laboratoire à ciel ouvert pour les naturalistes et les amoureux de la nature. Les chênes centenaires côtoient les pins sylvestres, tandis que les fougères, ces survivantes des temps anciens, tapissent le sol d'un vert profond. On croise parfois un cerf majestueux, roi discret de cette

forêt, ou un sanglier en quête de glands. Les oiseaux, quant à eux, offrent un concert permanent, des trilles des mésanges aux cris perçants des rapaces. Ainsi, Fontainebleau transcende le simple cadre naturel pour devenir le théâtre d'aventures humaines, invitant les clients téméraires à tester leur agilité sur les blocs ancestraux ou à se perdre dans l'immensité des chemins. L'office de tourisme du Pays de Fontainebleau invite par ailleurs les groupes

à explorer ce trésor national à travers des promenades guidées de deux heures. Accompagné d'un guide expérimenté, on tente de percer les secrets de la forêt à travers son histoire, sa faune et sa flore. La découverte des végétaux comestibles enrichit cette expérience, mettant en lumière l'incroyable biodiversité du lieu. Plus qu'une simple échappée, Fontainebleau offre à tous ce sentiment indéfinissable d'être hors du temps, un véritable ailleurs à portée de main.



## BESOIN D'UNE COTATION ?

Contactez Audrey Aho ou Dominique Dominjon, responsable développement commercial et promotion à l'office de tourisme du Pays de Fontainebleau : dominique@fontainebleau-tourisme.com – Tél. : 01 60 74 99 95  
Pour réserver : commercial@fontainebleau-tourisme.com

## INFOS PRATIQUES SPÉCIAL GROUPES

### ➤ ACCÈS ROUTIER

70 kilomètres par la A6, direction Lyon, et la N7 pour Fontainebleau.

### ➤ DURÉE DE LA VISITE : ENVIRON 2H

### ➤ VISITE GUIDÉE

OUI

### ➤ ACCÈS HANDICAPÉS ET FAUTEUILS ROULANTS

NON

sauf l'atelier fromages

### ➤ PARKING AUTOCARS

OUI

### OÙ DORMIR

#### HÔTEL & SPA NAPOLÉON

Cette bâtisse du XVII<sup>e</sup> siècle, joyau de la cité impériale, rouvre après trois ans de rénovation. Avec ses 51 chambres dont la décoration évoque Napoléon et le Premier Empire, ce 4 étoiles mêle charme d'antan et confort moderne. Son jardin végétalisé, le restaurant Empreintes, dirigé par le chef Romain Fabry, et un spa signé Cinq Mondes complètent l'expérience épicurienne.

9, rue Grande, 77300 Fontainebleau. Tél. : 01 80 70 97 60  
contact@hotelnapoleon-fontainebleau.com  
https://hotelnapoleon-fontainebleau.com/

### OÙ MANGER

#### LE PATTON

Installé dans une maison bourgeoise du XIX<sup>e</sup> siècle, doté d'une véranda et de deux terrasses, ce restaurant propose des produits frais et locaux, avec une carte renouvelée mensuellement. Labellisé Restaurant de qualité. ➤ POUR LES GROUPES Le Patton propose aussi des soirées musicales et la privatisation de ses espaces pour des événements.

Square Patton, 77300 Fontainebleau – Tél. 01 64 24 54 08  
lepatton.fr

#### OFFICE DE TOURISME DU PAYS DE FONTAINEBLEAU

4bis, place de la République, 77300 Fontainebleau  
fontainebleau-tourisme.com

# 10 BONNES RAISONS DE VISITER le Musée Carnavalet - Histoire de Paris

PROPICE À UNE IMMERSION DANS L'HISTOIRE DE LA CAPITALE, DE LA PRÉHISTOIRE À NOS JOURS, ET PAR-DELÀ SES COLLECTIONS DE TOUTES LES ÉPOQUES, LE MUSÉE CARNAVALET OFFRE UNE RESPIRATION AU CŒUR DE PARIS, DANS LE CADRE PRESTIGIEUX DE DEUX HÔTELS PARTICULIERS. APRÈS LA VISITE, VOS CLIENTS POURRONT EXPLORER LE QUARTIER DU MARAIS ET PROFITER DE SES BOUTIQUES.

Par **Thierry Beaufèvre**

## 1 PÉNÉTRER L'ÂME DE DEUX LIEUX D'EXCEPTION

Niché dans le quartier historique du Marais, le long de la rue des Francs-Bourgeois, le Musée Carnavalet est aménagé dans deux hôtels particuliers classés monuments historiques. L'hôtel Carnavalet – dont l'écrivaine Madame de Sévigné, qui tint un rôle central dans la vie mondaine parisienne du XVII<sup>e</sup> siècle avec ses amis Nicolas Fouquet ou La Rochefoucauld, occupa plusieurs pièces et l'hôtel Le Peletier de Saint-Fargeau.



## 2 EXPLORER UN ESPACE REPENSÉ

Après quatre années de fermeture et 58 millions d'euros de travaux, le musée a rouvert ses portes en mai 2021, totalement métamorphosé et désormais accessible à tous les publics. Les façades ont été toilettées et les salles aux riches décors ont été magnifiées, les couvertures et menuiseries restaurées, les vues occultées ont été redévoilées pour faire entrer la lumière et le sous-sol voûté en pierre a été aménagé pour accueillir de nouvelles salles d'exposition. En parallèle, les 2 400 m<sup>2</sup> de jardins et de cours ont fait l'objet d'un réaménagement complet afin d'accueillir le public après la visite.

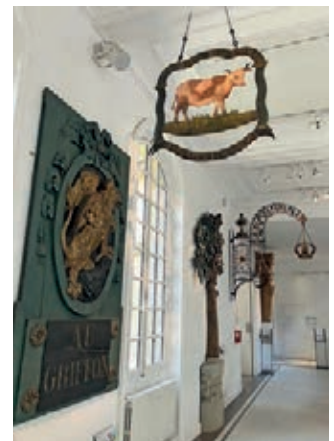


## 3 DÉCOUVRIR L'HISTOIRE DE PARIS

Depuis son ouverture, en 1880, le Musée Carnavalet est dédié à l'histoire de la Ville Lumière et de ses habitants, à la croisée de l'archéologie et de l'histoire, de la sociologie et des arts. Pour retracer la vie dans la capitale des origines à nos jours, il s'appuie sur une riche collection de 640 000 œuvres (peintures, sculptures, mobiliers, objets d'art, dessins, maquettes...), dont 3 800 sont exposées au public, à travers 85 salles.

## 4 VOYAGER DANS LE TEMPS

Passé la galerie des enseignes parisiennes et ses pittoresques décors de rue, puis les galeries d'introduction sur Paris, les visiteurs descendent dans les sous-sols pour remonter le temps, avec de nouvelles salles consacrées à l'histoire la plus ancienne de la capitale, du mésolithique (9600-6000 avant notre ère) à la Renaissance, qui a récemment fait son entrée dans le parcours du musée, en passant par le Moyen Âge. On y découvre des pièces rares (outils, vases et même pirogues) datant du néolithique, mises au jour lors de la rénovation du quartier de Bercy, dans les années 1990, ou encore des vestiges de la nécropole de Saint-Marcel, découverte au XIX<sup>e</sup> siècle.





## 5 ADMIRER DES ŒUVRES INÉDITES



En complément de la rénovation des bâtiments historiques et des jardins, le parcours muséographique a été entièrement repensé selon un nouvel ordre chronologique permettant une meilleure compréhension de l'histoire de Paris. Une massive campagne de restauration des œuvres a également été réalisée. Sur les 3 800 pièces présentées au public, 60 % d'entre elles étaient jusqu'ici conservées dans les réserves.

## 6 FAIRE UNE PAUSE GOURMANDE

Véritable oasis au cœur de la ville, les jardins invitent à la rêverie. Dans le restaurant-terrasse ouvert de mai à octobre, on déguste un thé ou une citronnade, on partage un cocktail ou un verre de vin, on fait une pause snack pour le déjeuner ou un dîner en soirée. Au menu, joue de bœuf ou truite marinée et en dessert, une délicieuse tartelette au chocolat noir.

[fabula.paris](http://fabula.paris)



## 7 PROFITER D'UNE EXPOSITION TEMPORAIRE

Cet hiver, le Musée Carnavalet accueille «Paris 1793-1794, une année révolutionnaire». L'exposition prend le parti de faire un focus sur cette période complexe qui marque l'an II de la République française, entre peurs collectives et violences d'État, mais ponctuée aussi de célébrations et de fêtes hors du commun. L'exposition réunit 250 œuvres (peintures, sculptures, objets d'art, affiches, pièces de mobilier), témoins des histoires collectives et des trajectoires individuelles. Des investigations scientifiques ont été réalisées dans le cadre de ce projet et un dispositif multimédia permet de prolonger la visite dans les lieux parisiens de cette période, encore visibles aujourd'hui.

## 8 COMBINER LES MUSÉES

Le Musée Carnavalet est l'un des 14 établissements de Paris Musées. L'accès aux collections permanentes de tous les sites est gratuit pour les groupes, en visite libre avec l'appli dédiée. Néanmoins, la réservation est obligatoire et il faut s'acquitter d'un droit de réservation : 15€ pour un groupe de 1 à 12 personnes, 30€ pour 13 à 30 personnes. Des visites thématiques, guidées par un intervenant culturel du musée, sont proposées (Révoltes à Paris, Le Paris des Romantiques, La Révolution française à Paris, Le Paris des femmes...) : 70€ pour un groupe de 1 à 12 personnes, en sus du droit de réservation ; 90€ pour 13 à 18 pers. et 140€ pour 19 à 30 pers.). [www.carnavalet.paris.fr](http://www.carnavalet.paris.fr). Contact : 01 44 59 58 58. Parmi les autres adresses iconiques, citons le Palais Galliera-Musée de la mode de la Ville de Paris ou le Musée Bourdelle. [parismusees.paris.fr](http://parismusees.paris.fr)

## 9 APPROCHER LES PLUS BEAUX DÉCORS

Vos clients pourront découvrir la chambre de Marcel Proust, la salle de bal de l'hôtel Wendel, aux matériaux chics et précieux, ou encore la façade et les intérieurs Art nouveau de la bijouterie Fouquet, que réalisa l'artiste Alfons Mucha, en 1901.

## 10 VISITER LE QUARTIER DU MARAIS

La découverte du Musée Carnavalet se combine avec une déambulation dans le quartier du Marais pour découvrir ses trésors architecturaux et hôtels particuliers. À deux pas, on rejoint facilement la magnifique place des Vosges, ceinturée par d'élégants bâtiments en brique, la Maison de Victor Hugo, le Musée Cognacq-Jay ou encore le Musée Picasso Paris. Plus loin, l'hôtel particulier de Soubise (qui abrite le musée des Archives nationales) impressionne par son architecture mêlant le gothique, le baroque et le classique. Le quartier est également réputé pour ses nombreuses boutiques, avec pour point d'orgue le mythique Bazar de l'Hôtel de Ville (renommé BHV Marais).

### BESOIN D'UNE COTATION ?

Comme pour les entrées individuelles, l'accès aux collections permanentes de tous les sites de Paris Musées est gratuit pour les groupes. Néanmoins, la réservation est obligatoire et ils doivent s'acquitter d'un droit de réservation qui varie selon le nombre. [carnavalet.publics@paris.fr](mailto:carnavalet.publics@paris.fr) – [carnavalet.paris.fr](http://carnavalet.paris.fr)

### INFOS PRATIQUES SPÉCIAL GROUPES

#### ➤ ACCÈS ROUTIER

Par la périphérique, sortie Porte de Bercy, puis direction Bastille.

#### ➤ DURÉE DE LA VISITE : ENVIRON 2H

#### ➤ VISITE EN AUTONOMIE

OUI

#### ➤ ACCÈS HANDICAPÉS ET FAUTEUILS ROULANTS

OUI

#### ➤ PARKING AUTOCARS

Stationnement possible après la dépose des clients, dans le parking autocars de Bercy.

NON

#### OÙ DORMIR

##### MOXY PARIS BASTILLE

Entre les quartiers du Marais et de la Bastille, à 15 minutes de marche du Musée Carnavalet, cet hôtel tendance au décor coloré propose 185 chambres modernes.

➤ **POUR LES GROUPES** Pas de restaurant. Le petit déjeuner est servi dans le lobby convivial. On peut également y partager un verre en fin de journée.

34-36, rue Saint-Sabin, 75011 Paris  
[marriott.com/fr/hotels/parob-moxy-paris-bastille/overview/](http://marriott.com/fr/hotels/parob-moxy-paris-bastille/overview/)  
Tél. : 01 43 38 58 08 – [contact@moxy-paris-bastille.com](mailto:contact@moxy-paris-bastille.com)

#### OÙ MANGER

##### BRASSERIE BOFINGER

À deux pas des places de la Bastille et des Vosges, cette célèbre brasserie propulse les gourmets dans un décor du XIX<sup>e</sup> siècle, avec boiseries, fer forgé et coupole de verre.

➤ **POUR LES GROUPES** Plusieurs salons (jusqu'à 90 pers.) peuvent accueillir vos clients, avec différents menus (à partir de 45 € TTC).

5-7, rue de la Bastille, 75004 Paris  
[bofingerparis.com](http://bofingerparis.com)  
Tél. : 07 88 69 49 41 – [bofinger.commercial@groupe-bertrand.com](mailto:bofinger.commercial@groupe-bertrand.com)

#### MUSÉE CARNAVALET – HISTOIRE DE PARIS

23, rue de Sévigné, 75003 Paris  
Tél. : 01 44 59 58 58 – [carnavalet.paris.fr](http://carnavalet.paris.fr)

Par Alette de Crozet

**DÉJÀ À L’AFFICHE**

**JUSQU’AU 3 NOVEMBRE**  
« Cheval en majesté – Au cœur d’une civilisation »  
Château de Versailles, Versailles  
chateauversailles.fr

**JUSQU’AU 3 NOVEMBRE**  
« Sports et distinctions honorifiques »  
Musée de la Légion d’honneur  
legiondhonneur.fr

**JUSQU’AU 3 NOVEMBRE**  
Ouverture de la maison de Jean Cocteau-étage de Jean Marais  
Milly-la-Forêt  
maisonjeancocteau.com

**JUSQU’AU 5 NOVEMBRE**  
« Éternel Mucha »  
Grand Palais Immersif  
grandpalais-immersif.fr

**JUSQU’AU 11 NOVEMBRE**  
« Chefs-d’œuvre de la collection Torlonia »  
Musée du Louvre  
louvre.fr

**JUSQU’AU 25 NOVEMBRE**  
« La mécanique de l’exploit, le corps à l’épreuve du sport »  
Musée d’Art et d’Histoire Paul-Éluard  
Saint-Denis  
musee-saint-denis.com

**JUSQU’AU 20 DÉCEMBRE**  
« Sadi Carnot, naissance d’un cycle »  
Mus’X, musée de l’École polytechnique  
portail.polytechnique.edu

**JUSQU’AU 31 DÉCEMBRE**  
« Roues Libres. La grande histoire du vélo »  
Musée du Domaine départemental de Sceaux  
Sceaux  
domaine-de-sceaux.hauts-de-seine.fr

**JUSQU’AU 31 DÉCEMBRE**  
« Natures vivantes – Images et imaginaires des jardins d’Albert-Kahn »  
Musée départemental Albert-Kahn  
Boulogne-Billancourt  
albert-kahn.hauts-de-seine.fr

**JUSQU’AU 5 JANVIER**  
« Chefs-d’œuvre de la galerie Borghese »  
Musée Jacquemart-André  
musee-jacquemart-andre.com

**JUSQU’AU 6 JANVIER**  
« Surréalisme »  
Centre Pompidou – Musée national d’Art moderne  
centrepompidou.fr

**JUSQU’AU 12 JANVIER**  
« Le crin dans tous ses éclats »  
Musée de la Toile de Jouy  
Jouy-en-Josas  
museedelatoilededejouy.fr

**JUSQU’AU 26 JANVIER**  
« Tarsila do Amaral – Peindre le Brésil moderne »  
Musée du Luxembourg  
museeduluxembourg.fr

**JUSQU’AU 3 FÉVRIER**  
« Nu comme habillé. Delacroix et le vêtement »  
Musée Eugène Delacroix  
musee-delacroix.fr

**OCTOBRE**

**1<sup>ER</sup> OCTOBRE-16 FÉVRIER**  
« Bruno Liljefors (1860-1939). La Suède sauvage »  
Petit Palais  
petitpalais.paris.fr

**2 OCTOBRE-2 FÉVRIER**  
« Rodin-Bourdelle. Corps à corps »  
Musée Bourdelle  
bourdelle.paris.fr

**4 OCTOBRE- 28 SEPTEMBRE 2025**  
« Atala 1801 Voyage illustré au cœur d’un roman »  
Maison de Chateaubriand  
Châtenay-Malabry  
vallee-aux-loups.hauts-de-seine.fr

**8 OCTOBRE-16 FÉVRIER**  
« Zombis, la mort n’est pas une fin ? »  
Musée du quai Branly-Jacques Chirac  
quaiبرانly.fr

**8 OCTOBRE-19 JANVIER**  
« Caillebotte. Peindre les Hommes »  
Musée d’Orsay  
musee-orsay.fr



**9 OCTOBRE-20 JANVIER**  
« Arte Povera »  
Bourse de Commerce-Pinault Collection  
pinaultcollection.com

**12 OCTOBRE-9 MARS**  
« Spectaculaire »  
Cirque d’hiver Bougionne  
cirquedhiver.com

**15 OCTOBRE-7 JANVIER**  
« Richard Peduzzi : Perspectives »  
Mobilier national/Les Gobelins  
mobiliernational.culture.gouv.fr

**15 OCTOBRE-5 MARS**  
« Corps Invisibles »  
Musée Rodin  
musee-rodin.fr

**16 OCTOBRE-19 JANVIER**  
« Science/Fiction : Une non-histoire des plantes »  
Maison Européenne de la Photographie  
mep-fr.org

**16 OCTOBRE-27 JANVIER**  
« À cheval : le portrait équestre dans la France de la Renaissance »  
Musée national de la Renaissance – Château d’Écouen  
musee-renaissance.fr

**16 OCTOBRE-16 FÉVRIER**  
« Paris 1793-1794. Une année révolutionnaire »  
Musée Carnavalet  
carnavalet.paris.fr

**16 OCTOBRE-30 MARS**  
« L’intime, de la chambre aux réseaux sociaux »  
Musée des Arts décoratifs  
madparis.fr

**17-20 OCTOBRE**  
Moderne Art Fair 2024  
Avenue des Champs-Élysées  
moderneartfair.com

**17 OCTOBRE-2 MARS**  
« Le trompe-l’œil de 1520 à nos jours »  
Musée Marmottan Monet  
marmottan.fr

**NOVEMBRE**

**6 NOVEMBRE-6 AVRIL**  
« La saga des grands magasins »  
Cité de l’architecture et du patrimoine  
citedelarchitecture.fr

**8-10 NOVEMBRE**  
Salon du Bon avec Thierry Marx  
Paris 2024  
Grande Halle de la Villette  
salondubon.com

**14 NOVEMBRE- 30 MARS**  
« Modigliani-Zadkine : une amitié interrompue »  
Musée Zadkine  
zadkine.paris.fr

**15 NOVEMBRE-14 AVRIL**  
« Fait divers »  
Mac Val  
Vitry-sur-Seine  
macval.fr

**22-27 NOVEMBRE**  
FAB Paris 2024  
Grand palais  
fabparis.com

**27 NOVEMBRE-8 JUIN**  
« Migrations : une odyssée humaine »  
Musée de l’homme  
museedelhomme.fr

**DÉCEMBRE**

**8 DÉCEMBRE**  
Réouverture de Notre-Dame de Paris

**19-26 DÉCEMBRE**  
La Dame de Pierre – Le spectacle hommage à Notre-Dame de Paris  
Palais des Congrès  
ladamedepierre.fr

**JANVIER**

**9-12 JANVIER**  
Salon de la plongée  
Paris Expo Porte de Versailles  
salon-de-la-plongee.com

**14-15 JANVIER**  
Museum Connections  
Paris Expo Porte de Versailles  
museumconnections.com/paris-2025

**FÉVRIER**

**5-9 FÉVRIER 2025**  
Salon Rétromobile  
Paris Expo Porte de Versailles  
retromobile.com

**22 FÉVRIER - 2 MARS**  
Salon de l’agriculture  
Paris Expo Porte de Versailles  
salon-agriculture.com

**18 OCTOBRE-2 NOVEMBRE**  
« Vincennes, château de lumières »  
Vincennes-tourisme.fr

# PARIS REGION Destination *Groupes*

LE MAGAZINE DE VISIT PARIS REGION DÉDIÉ AUX OFFRES GROUPES

## LA NEWSLETTER

Avec la newsletter *Paris Region Destination Groupes*, retrouvez toutes les nouveautés et meilleures visites pour vos groupes.

Ne manquez aucune actualité : expositions, spectacles, ouvertures de sites culturels et de loisirs... faites le plein d'idées avec des lieux spécialement adaptés à l'accueil des groupes.

Abonnez-vous ici



un service de

**VISIT PARIS  
REGION**



17 septembre 2024  
L'événement incontournable  
des professionnels de l'offre culturelle  
Hôtel de la Marine



CPR/Rb, 04/2024. Photo CPR/Tripelon-Jarry

**FORUM**  
LOISIRS  
CULTURELS  
FRANCILIENS  
2024

**Vous représentez un comité d'entreprise,  
une association ou une collectivité ? Vous  
organisez des événements professionnels  
ou de prestige dans des lieux d'exception ?**

**Découvrez l'offre des monuments, musées  
et territoires franciliens et élaborer votre  
programmation 2025.**

- Retrouvez l'offre de 70 sites culturels, musées, monuments, comités départementaux et offices du tourisme
- Réservez directement des produits et des services
- Négociez vos besoins en billetterie

**S'inscrire via ce formulaire**



*Un événement professionnel organisé par*