

LE BAROMÈTRE

ENQUÊTE MENSUELLE MENÉE AUPRÈS D'UN ÉCHANTILLON
REPRÉSENTATIF DE 450 PROFESSIONNELS DU TOURISME
DE PARIS ILE-DE-FRANCE

N° 315 - CONJONCTURE DE MARS 2018

UN MOIS DE MARS TRÈS SATISFAISANT

Plus des trois quarts des professionnels interrogés (78%) qualifient de « bonne » leur activité du mois de mars 2018 et 71% l'estiment en hausse par rapport à l'année dernière. Ces tendances confirment un 1er trimestre 2018 encourageant. 72% des professionnels interrogés l'estiment d'ailleurs « bon » voire « très bon ».

Dans tous les départements, les professionnels jugent « bonne » leur activité du mois de mars et l'estiment en hausse par rapport à l'année précédente. L'activité générée par les événements professionnels est aussi qualifiée de « bonne » par 54% des professionnels.

Les Britanniques, les Allemands, les Espagnols, les Italiens et les Américains sont les 5 premières clientèles internationales de la destination. Par rapport à l'année précédente, parmi les principales clientèles internationales, les Britanniques, les Allemands, les Espagnols et les Brésiliens sont en hausse alors que les autres clientèles sont pour la plupart en baisse.

L'état des réservations pour avril 2018 est qualifié de « bon » voire « très bon » par 69% des professionnels interrogés, de « moyen » par 26% et de « mauvais » voire « très mauvais » par 5%. À moyen terme, 66% des professionnels prévoient une amélioration de leur activité, 30% une stabilisation et 4% une dégradation.

TENDANCES GÉNÉRALES

ACTIVITÉ DU MOIS DE MARS 2018

L'activité touristique du mois de mars est qualifiée de « bonne » par 78% des professionnels du tourisme, 20% la considèrent « moyenne » et 2% l'estiment « mauvaise ».



78%

Bonne



20%

Moyenne



2%

Mauvaise

PAR COMPARAISON AVEC MARS 2017

Par rapport à 2017 à la même période, 71% des professionnels estiment que leur activité est « en hausse », 20% la trouvent « stable » et 9% la considèrent « en baisse ».



71%

En hausse



20%

Stable



9%

En baisse

Méthodologie : enquête réalisée par téléphone les 3, 4 et 5 avril 2018 auprès d'un échantillon de 450 professionnels des 8 départements de la région Île-de-France. Questionnaire barométrique simple se concentrant essentiellement sur les perceptions de fréquentation des professionnels interrogés (les résultats ne tiennent pas compte des non-réponses).

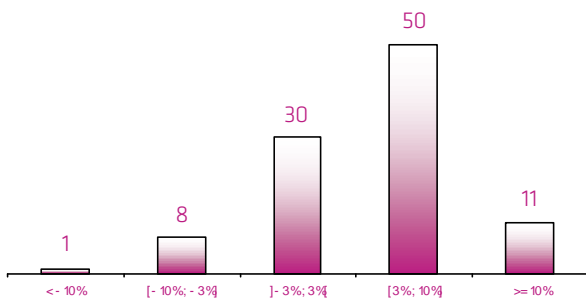


TENDANCES PAR CLIENTÈLE

ÉVOLUTION DE LA FRÉQUENTATION DE MARS 2018 PAR RAPPORT À MARS 2017

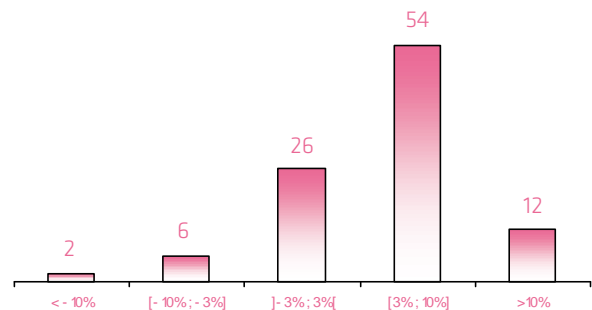
Clientèle française : ↗

Plus de 6 professionnels interrogés sur 10 (61%) estiment que la fréquentation de leur clientèle française était en hausse en mars 2018 par rapport à mars 2017, 30% la jugent stable et 9% font état d'une baisse de cette clientèle.



Clientèle internationale : ↗

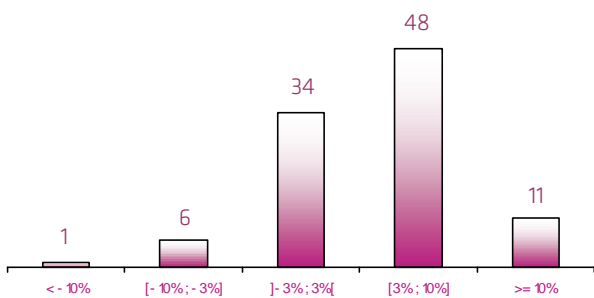
Deux tiers des professionnels interrogés (66%) estiment que la fréquentation de leur clientèle internationale était en hausse en mars 2018 par rapport à mars 2017. 26% la jugent stable et 8% font état d'une baisse de cette clientèle.



ÉVOLUTION DE LA FRÉQUENTATION DE MARS 2018 PAR RAPPORT À FÉVRIER 2018

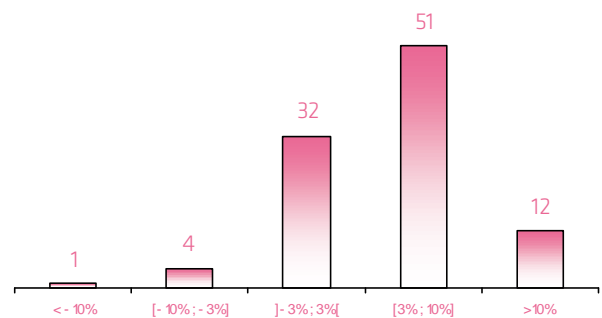
Clientèle française : ↗

Près de 6 professionnels interrogés sur 10 (59%) estiment que la fréquentation de leur clientèle française était en hausse en mars 2018 par rapport à février 2018, 34% font état d'une stabilité de cette clientèle et 7% la considèrent en baisse.



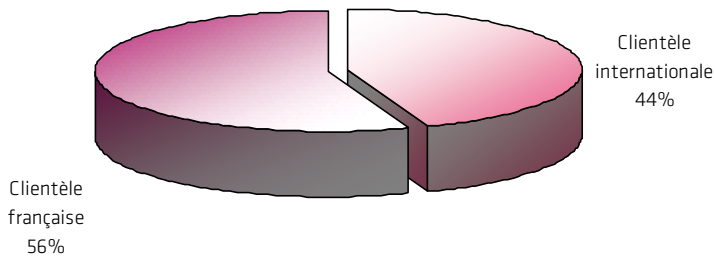
Clientèle internationale : ↗

Plus de 6 professionnels interrogés sur 10 (63%) estiment que la fréquentation de leur clientèle internationale était en hausse en mars 2018 par rapport à février 2018, 32% la considèrent stable et 5% font état d'une baisse de cette clientèle.



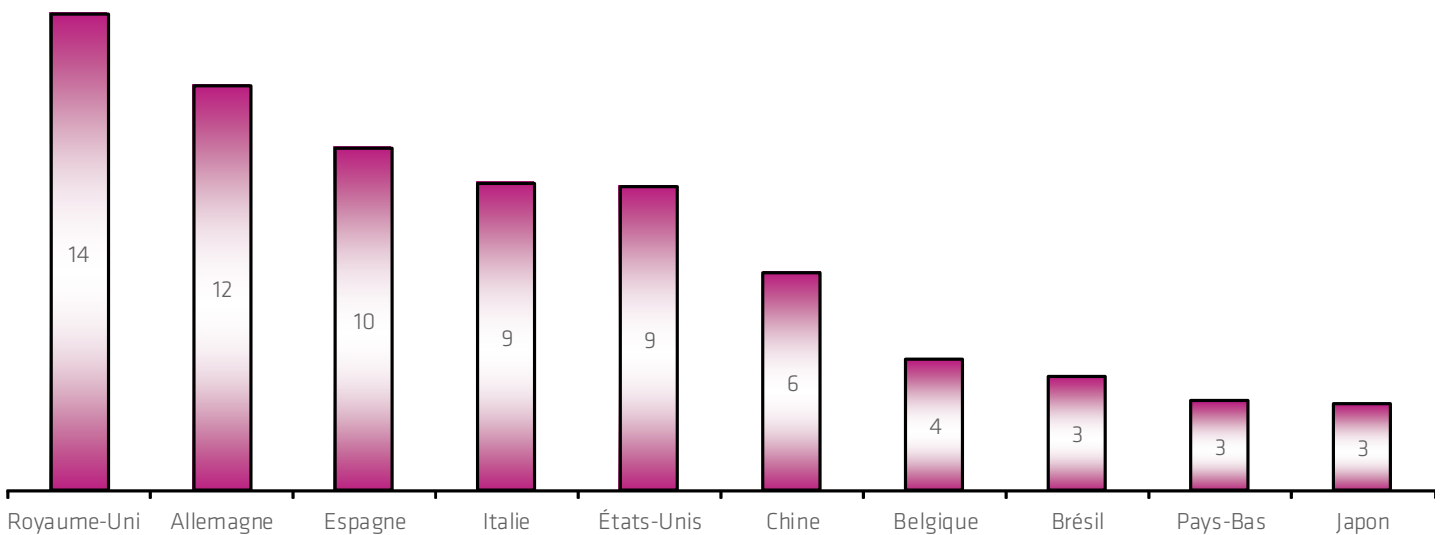
TENDANCES PAR CLIENTÈLE

ORIGINE DE LA CLIENTÈLE TOURISTIQUE PRÉSENTE À PARIS ÎLE-DE-FRANCE

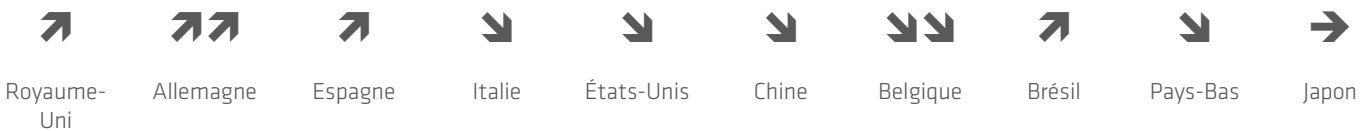


En mars 2018, 56% de la clientèle touristique à Paris Île-de-France était française et 44% internationale.

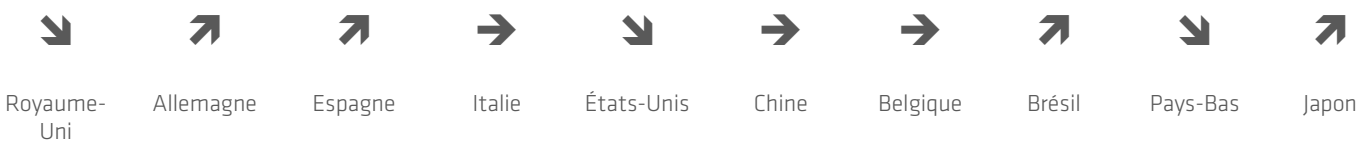
LES PRINCIPALES CLIENTÈLES INTERNATIONALES À PARIS ÎLE-DE-FRANCE (EN %)



Évolution par rapport à mars 2017*



Évolution par rapport à février 2018*



En mars 2018, les Britanniques constituent la plus importante clientèle touristique internationale de Paris Île-de-France. Ils sont suivis par les clientèles allemandes, espagnoles, italiennes et américaines. Par rapport à l'année précédente, parmi les principales clientèles internationales, les Britanniques, les Allemands, les Espagnols et les Brésiliens sont en hausse alors que les autres clientèles sont pour la plupart en baisse.

* Les évolutions concernent les poids relatifs des clientèles et non pas les volumes en valeur absolue.

TENDANCES PAR HÉBERGEMENT

HÔTELS / HÔTELS-RESTAURANTS

- ◆ **Activité du mois** : 78% des hôteliers interrogés qualifient de « bonne » leur activité du mois de mars, 20% de « moyenne » et 2% de « mauvaise ».
- ◆ **Par rapport à l'année 2017**, la clientèle française est en hausse (pour 61%*) de même que la clientèle internationale (pour 66%).
- ◆ **Par rapport au mois précédent** (février 2018), la clientèle française est en hausse (pour 59%) de même que la clientèle internationale (pour 63%).
- ◆ **L'état des réservations** pour le mois d'avril 2018 est qualifié de « bon » voire « très bon » par 68% des professionnels interrogés, de « moyen » par 27% et de « mauvais » voire « très mauvais » par 5%.

Clientèles internationales



RÉSIDENCES DE TOURISME

- ◆ **Activité du mois** : 90% des professionnels interrogés qualifient de « bonne » leur activité du mois de mars et 10% de « moyenne ».
- ◆ **Par rapport à l'année 2017**, la clientèle française est en hausse (pour 61%) de même que la clientèle internationale (pour 61%).
- ◆ **Par rapport au mois précédent** (février 2018), la clientèle française est stable (pour 47%) alors que la clientèle internationale est en hausse (pour 50%).
- ◆ **L'état des réservations** pour le mois d'avril 2018 est qualifié de « bon » voire « très bon » par 86% des professionnels interrogés et de « moyen » par 14%.

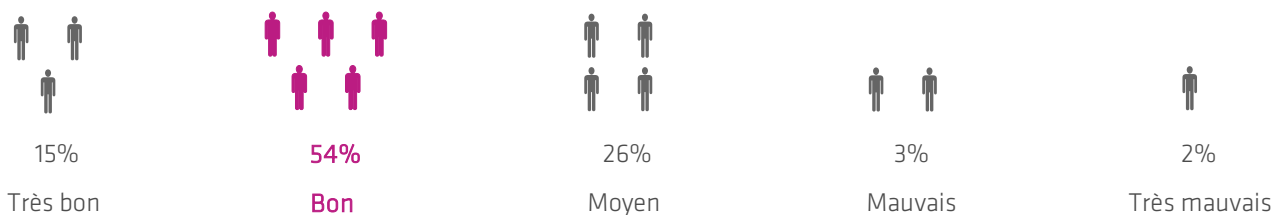


GÎTES ET CHAMBRES D'HÔTES

- ◆ **Activité du mois** : 73% des professionnels interrogés qualifient de « bonne » leur activité du mois de mars et 27% de « moyenne ».
- ◆ **Par rapport à l'année 2017**, la clientèle française est en hausse (pour 73%) alors que la clientèle internationale est en baisse (pour 73%).
- ◆ **Par rapport au mois précédent** (février 2018), la clientèle française est en baisse (pour 73%) alors que la clientèle internationale est en hausse (pour 73%).
- ◆ **L'état des réservations** pour le mois d'avril 2018 est qualifié de « bon » par la quasi-totalité des professionnels interrogés.



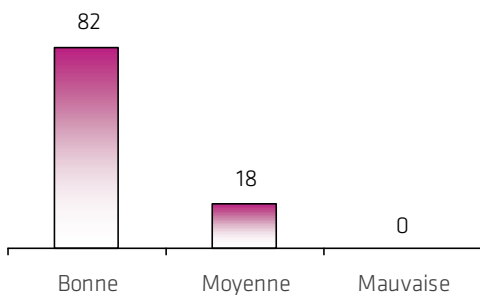
ÉTAT DES RÉSERVATIONS POUR AVRIL 2018



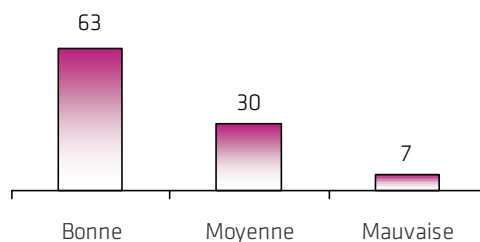
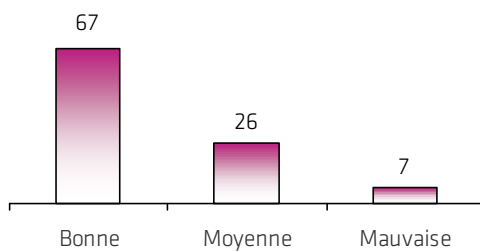
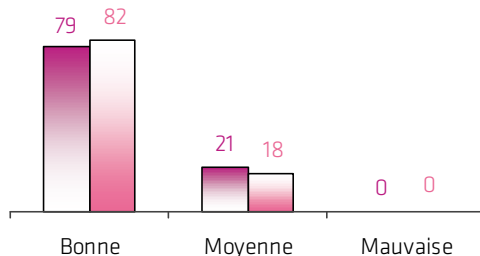
69% des professionnels du tourisme francilien jugent « bon » voire « très bon » l'état des réservations pour le mois d'avril, 26% l'estiment « moyen » et 5% le qualifient de « mauvais » voire « très mauvais ».

*Le chiffre entre parenthèses indique la proportion la plus forte parmi les 3 modalités de réponses : « en hausse », « identique », « en baisse ».

PERCEPTION DE L'ACTIVITÉ DU MOIS DE MARS (EN %)



■ Hôtels non classés - 1* - 2*
■ Hôtels 3* - 5*



TENDANCES PAR DÉPARTEMENT

PARIS (75)

⇒ Tendances générales*

82% des professionnels interrogés qualifient de « bonne » l'activité du mois de mars.

Par rapport à l'année 2017 ↗ : 81% des professionnels du tourisme estiment que leur activité est en hausse.

Par rapport au mois précédent (février 2018), la clientèle française est en hausse (pour 65%) de même que la clientèle internationale (pour 73%).

Principales nationalités citées : Britanniques, Américains et Italiens.

L'état des réservations est qualifié de « bon » voire « très bon » par 74% des professionnels interrogés, de « moyen » par 21% et de « mauvais » voire « très mauvais » par 5%.

⇒ L'hôtellerie parisienne

82% des professionnels interrogés des hôtels 3 à 5 étoiles considèrent que leur activité du mois de mars a été « bonne » de même que 79% des professionnels des hôtels économiques.

Par rapport à l'année 2017 ↗ : 81% des professionnels interrogés estiment que leur activité est en hausse.

Par rapport au mois précédent (février 2018), la clientèle française est en hausse (pour 66%) de même que la clientèle internationale (pour 74%).

Principales nationalités citées : Britanniques, Américains et Italiens.

L'état des réservations est qualifié de « bon » voire « très bon » par 73% des professionnels interrogés, de « moyen » par 22% et de « mauvais » voire « très mauvais » par 5%.

SEINE-ET-MARNE (77)

67% des professionnels interrogés qualifient de « bonne » l'activité du mois de mars.

Par rapport à l'année 2017 ↗ : 50% des professionnels du tourisme estiment que leur activité est en hausse.

Par rapport au mois précédent (février 2018), la clientèle française est stable (pour 60%) de même que la clientèle internationale (pour 47%).

Principales nationalités citées : Britanniques, Allemands et Espagnols.

L'état des réservations est qualifié de « bon » voire « très bon » par 69% des professionnels interrogés, de « moyen » par 19% et de « mauvais » voire « très mauvais » par 12%.

YVELINES (78)

63% des professionnels interrogés qualifient de « bonne » l'activité du mois de mars.

Par rapport à l'année 2017 ↗ : 52% des professionnels du tourisme estiment que leur activité est en hausse.

Par rapport au mois précédent (février 2018), la clientèle française est stable (pour 47%) de même que la clientèle internationale (pour 52%).

Principales nationalités citées : Britanniques, Allemands et Chinois.

L'état des réservations est qualifié de « bon » voire « très bon » par 61% des professionnels interrogés, de « moyen » par 32% et de « très mauvais » par 7%.

* : Les tendances générales, évoquées pour l'ensemble des départements franciliens (1^{er} paragraphe pour Paris et intégralité du texte pour les autres départements), comportent l'avis des hébergeurs suivants : hôteliers, propriétaires ou gérants de résidences de tourisme, de gîtes et chambres d'hôtes ainsi que de campings en saison.

TENDANCES PAR DÉPARTEMENT

ESSONNE (91)

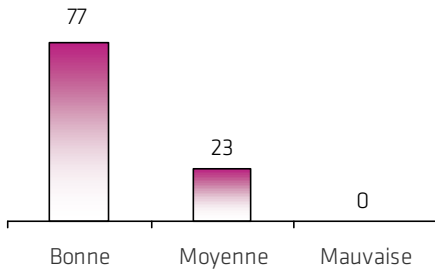
77% des professionnels du tourisme interrogés qualifient de « bonne » leur activité du mois de mars.

Par rapport à l'année 2017 ↗ : 44% des professionnels interrogés estiment que leur activité est en hausse.

Par rapport au mois précédent (février 2018), la clientèle française est en hausse (pour 50%) alors que la clientèle internationale est stable (pour 50%).

Principales nationalités citées : Espagnols, Allemands et Britanniques.

L'état des réservations est qualifié de « bon » voire « très bon » par 67% des professionnels interrogés et de « moyen » par 33%.



HAUTS-DE-SEINE (92)

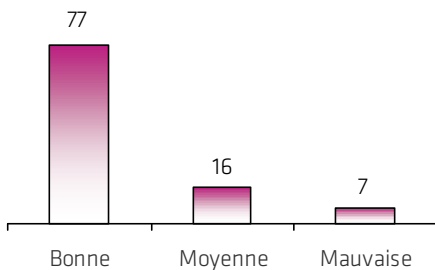
77% des professionnels du tourisme qualifient leur activité du mois de mars de « bonne ».

Par rapport à l'année 2017 ↗ : 58% des professionnels du tourisme estiment que leur activité est en hausse.

Par rapport au mois précédent (février 2018), la clientèle française est stable (pour 52%) de même que la clientèle internationale (pour 55%).

Principales nationalités citées : Allemands, Chinois et Britanniques.

L'état des réservations est qualifié de « bon » voire « très bon » par 52% des professionnels interrogés, de « moyen » par 45% et de « mauvais » par 3%.



SEINE-SAINT-DENIS (93)

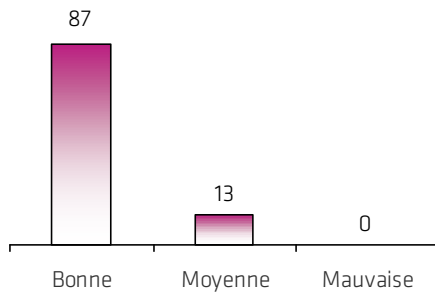
87% des professionnels du tourisme qualifient leur activité du mois de mars de « bonne ».

Par rapport à l'année 2017 ↗ : 64% des professionnels du tourisme estiment que leur activité est en hausse.

Par rapport au mois précédent (février 2018), la clientèle française est en hausse (pour 69%) de même que la clientèle internationale (pour 72%).

Principales nationalités citées : Allemands, Espagnols et Britanniques.

L'état des réservations est qualifié de « bon » voire « très bon » par 71% des professionnels interrogés, de « moyen » pour 25% et de « mauvais » par 4%.



VAL-DE-MARNE (94)

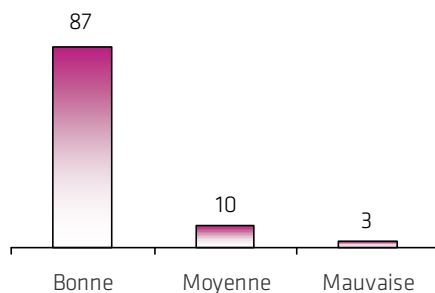
87% des professionnels du tourisme interrogés estiment que leur activité du mois de mars a été « bonne ».

Par rapport à l'année 2017 ↗ : 55% des professionnels du tourisme estiment que leur activité est en hausse.

Par rapport au mois précédent (février 2018), la clientèle française est en hausse (pour 50%) de même que la clientèle internationale (pour 57%).

Principales nationalités citées : Allemands, Chinois et Espagnols.

L'état des réservations est qualifié de « bon » voire « très bon » par 63% des professionnels interrogés et de « moyen » par 37%.



VAL D'OISE (95)

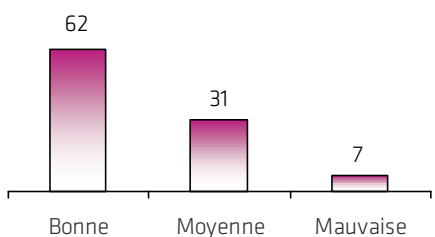
62% des professionnels du tourisme interrogés qualifient leur activité du mois de mars de « bonne ».

Par rapport à l'année 2017 ↗ : 63% des professionnels du tourisme estiment que leur activité est en hausse.

Par rapport au mois précédent (février 2018), la clientèle française est en hausse (pour 59%) alors que la clientèle internationale est stable (pour 48%).

Principales nationalités citées : Allemands, Britanniques et Espagnols.

L'état des réservations est qualifié de « bon » voire « très bon » par 61% des professionnels interrogés, de « moyen » par 32% et de « mauvais » voire « très mauvais » par 7%.



TOURISME D'AFFAIRES

FOCUS SUR L'ACTIVITÉ GÉNÉRÉE PAR LES ÉVÈNEMENTS PROFESSIONNELS

TENDANCES GLOBALES

ACTIVITÉ DU MOIS DE MARS 2018

L'activité générée par les événements professionnels pour le mois de mars est qualifiée de « bonne » par 54% des professionnels interrogés, 36% la considèrent « moyenne » et 10% l'estiment « mauvaise ».



54%
Bonne



36%
Moyenne



10%
Mauvaise



33%
En hausse



43%
Stable



24%
En baisse

90%
C'EST LA PART DE LA CLIENTÈLE D'AFFAIRES
FRANÇAISE

747
C'EST LE NOMBRE MOYEN DE PARTICIPANTS
PAR ÉTABLISSEMENT

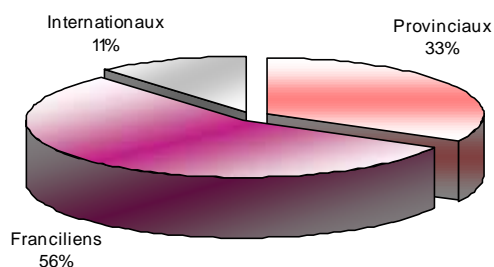
CLIENTÈLE FRANÇAISE : →

Plus de la moitié des professionnels interrogés (51%) estiment que la fréquentation de la clientèle d'affaires française était stable en mars 2018 par rapport à mars 2017, 28% l'estiment en hausse et 21% font état d'une baisse de cette clientèle.

CLIENTÈLE INTERNATIONALE : →

Plus des trois quarts des professionnels interrogés (78%) estiment que la fréquentation de la clientèle d'affaires internationale était stable en mars 2018 par rapport à mars 2017, 12% l'estiment en hausse et 10% font état d'une baisse de cette clientèle.

ORIGINES DES ORGANISATEURS



19
C'EST LE NOMBRE MOYEN D'ÉVÈNEMENTS
PROFESSIONNELS PAR ÉTABLISSEMENT

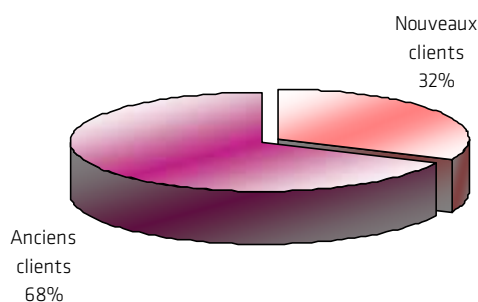
97€
C'EST LE PRIX MOYEN PAR PARTICIPANT D'UNE
JOURNÉE « ÉVÈNEMENTS PROFESSIONNELS »

En mars 2018, 56% des organisateurs étaient franciliens, 33% provinciaux et 11% internationaux.

Enquête mensuelle réalisée auprès d'un échantillon représentatif de 250 établissements disposant d'au moins une salle de réunion d'une capacité minimum de 15 personnes. L'échantillon est composé d'hôtels, de centres de conférences/congrès/réunions, d'équipements culturels (musées, monuments, châteaux...), d'équipements de loisirs (golfs, salles de concerts,...), de restaurants, de bateaux... Ne sont pas pris en compte dans cette enquête les 20 principaux centres d'expositions (Paris expo Porte de Versailles, Paris Nord Villepinte, Paris le Bourget, Palais des Congrès de Paris...). Les événements professionnels incluent les congrès (conférences, colloques, forums, symposiums, ateliers...), les réunions d'entreprises (séminaires, conventions, assemblées générales...) ainsi que les formations.

TENDANCES GLOBALES

PROFIL DE LA CLIENTÈLE

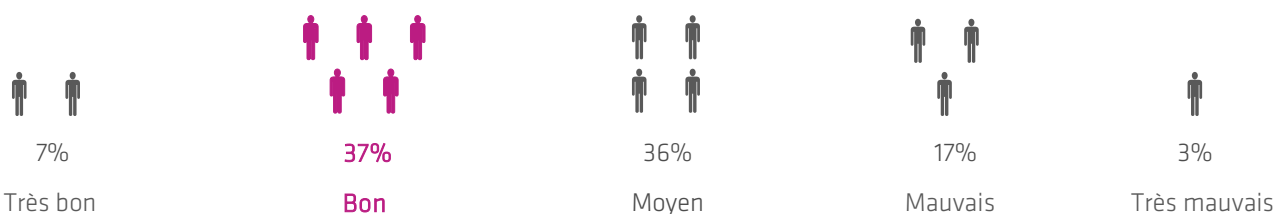


68% des organisateurs d'évènements professionnels étaient d'anciens clients et 32% des nouveaux clients.

19%
C'EST LA PART DU CA* GÉNÉRÉE PAR L'ORGANISATION D'ÉVÈNEMENTS PROFESSIONNELS

9%
C'EST LA PART DES NUITÉES GÉNÉRÉES PAR L'ORGANISATION D'ÉVÈNEMENTS PROFESSIONNELS DANS LES HÔTELS

ÉTAT DES RÉSERVATIONS DES SALLES DE RÉUNION POUR AVRIL 2018



44% des professionnels franciliens concernés par les évènements professionnels jugent « bon » voire « très bon » l'état des réservations pour le mois d'avril, 36% « moyen » et 20% « mauvais » voire « très mauvais ».

TENDANCES PAR ZONE GÉOGRAPHIQUE

Activité globale et comparatif par rapport à l'année précédente

😊	😐	😞
58%	35%	7%
↗	→	↘
41%	29%	30%

PARIS (75)

58% des professionnels estiment que l'activité générée par les évènements professionnels du mois de mars est « bonne ».

22% du CA* est généré par l'organisation d'évènements professionnels.

84% de la clientèle venue pour les évènements professionnels est française.

Par rapport à l'année 2017 : la clientèle française est stable (pour 39%) de même que la clientèle internationale (pour 67%).

L'état des réservations est qualifié de « bon » voire « très bon » par 44% des professionnels interrogés, de « moyen » par 38% et de « mauvais » voire « très mauvais » par 18%.

PETITE COURONNE (92, 93, 94)

55% des professionnels estiment que l'activité générée par les évènements professionnels du mois de mars est « bonne ».

25% du CA est généré par l'organisation d'évènements professionnels.

95% de la clientèle venue pour les évènements professionnels est française.

Par rapport à l'année 2017 : la clientèle française est stable (pour 60%) de même que la clientèle internationale (pour 86%).

L'état des réservations est qualifié de « bon » voire « très bon » par 40% des professionnels interrogés, de « moyen » par 39% et de « mauvais » par 21%.

GRANDE COURONNE (77, 78, 91, 95)

49% des professionnels estiment que l'activité générée par les évènements professionnels du mois de mars est « bonne ».

12% du CA est généré par l'organisation d'évènements professionnels.

93% de la clientèle venue pour les évènements professionnels est française.

Par rapport à l'année 2017 : la clientèle française est stable (pour 58%) de même que la clientèle internationale (pour 84%).

L'état des réservations est qualifié de « bon » voire « très bon » par 46% des professionnels interrogés, de « moyen » par 33% et de « mauvais » voire « très mauvais » par 21%.

* CA = chiffre d'affaires des établissements disposant d'au moins une salle de réunion d'une capacité minimum de 15 personnes et ayant accueilli au moins un évènement professionnel lors du mois écoulé.

TENDANCES PAR TYPE D'ÉTABLISSEMENT

CENTRES DE CONFÉRENCES/CONGRÈS/RÉUNIONS

50% des professionnels estiment que l'activité générée par les événements professionnels du mois de mars est « moyenne ».







42% du CA est généré par l'organisation d'événements professionnels.

93% de la clientèle venue pour les événements professionnels est française.

Par rapport à l'année 2017 : la clientèle française est en baisse (pour 38%) alors que la clientèle internationale est stable (pour 78%).

L'état des réservations est qualifié de « bon » voire de « très bon » par 38% des professionnels interrogés, de « moyen » par 36% et de « mauvais » voire « très mauvais » par 26%.

Activité globale
et comparatif par rapport à
l'année précédente

 42%	 50%	 8%
 32%	 30%	 38%

HÔTELS







59% des professionnels estiment que l'activité générée par les événements professionnels du mois de mars est « bonne ».

12% du CA est généré par l'organisation d'événements professionnels.

90% de la clientèle venue pour les événements professionnels est française.

Par rapport à l'année 2017 : la clientèle française est stable (pour 55%) de même que la clientèle internationale (pour 78%).

L'état des réservations est qualifié de « bon » voire « très bon » par 47% des professionnels interrogés, de « moyen » par 34% et de « mauvais » voire « très mauvais » par 19%.

 59%	 34%	 7%
 37%	 45%	 18%

ÉQUIPEMENTS CULTURELS







40% des professionnels estiment que l'activité générée par les événements professionnels du mois de mars est « bonne ».

19% du CA est généré par l'organisation d'événements professionnels.

90% de la clientèle venue pour les événements professionnels est française.

Par rapport à l'année 2017 : la clientèle française est stable (pour 48%) de même que la clientèle internationale (pour 83%).

L'état des réservations est qualifié de « moyen » par 38% des professionnels interrogés, de « bon » par 31% et de « mauvais » voire « très mauvais » par 31%.

 40%	 37%	 23%
 20%	 48%	 32%

ÉQUIPEMENTS DE LOISIRS







54% des professionnels estiment que l'activité générée par les événements professionnels du mois de mars est « bonne ».

23% du CA est généré par l'organisation d'événements professionnels.

92% de la clientèle venue pour les événements professionnels est française.

Par rapport à l'année 2017 : la clientèle française est stable (pour 33%) de même que la clientèle internationale (pour 58%).

L'état des réservations est qualifié de « bon » voire « très bon » par 46% des professionnels interrogés, de « moyen » par 39% et de « mauvais » par 15%.

 54%	 23%	 23%
 33%	 25%	 42%

RESTAURANTS







50% des professionnels estiment que l'activité générée par les événements professionnels du mois de mars est « bonne ».

18% du CA est généré par l'organisation d'événements professionnels.

79% de la clientèle venue pour les événements professionnels est française.

Par rapport à l'année 2017 : la clientèle française est stable (pour 62%) de même que la clientèle internationale (pour 75%).

L'état des réservations est qualifié de « moyen » par 61% des professionnels interrogés, de « bon » par 31% et de « mauvais » par 8%.

 50%	 50%	 0%
 15%	 54%	 31%

Cette publication est réalisée par le Comité Régional du Tourisme Paris Île-de-France.

11, rue du Faubourg Poissonnière - 75009 Paris - Tél. : 01.73.00.77.00 - Fax : 01.73.00.77.10.

Directeur de la publication : Sandrine Chausson - Directrice de la Qualité.

Contact : Aurélian Catana - Responsable pôle Études et Observation, acatana@visitparisregion.com

© CRT, Mars 2018 - ISSN : 1292-5306.