

LE BAROMÈTRE

ENQUÊTE MENSUELLE MENÉE AUPRÈS D'UN ÉCHANTILLON
REPRÉSENTATIF DE 450 PROFESSIONNELS DU TOURISME
DE PARIS ÎLE-DE-FRANCE

N° 312 - CONJONCTURE DE DÉCEMBRE 2017

UN MOIS DE DÉCEMBRE TRÈS SATISFAISANT

61% des professionnels interrogés qualifient de « bonne » leur activité et près des deux tiers d'entre eux (61%) l'estiment en hausse par rapport à l'année dernière. Les fêtes de fin d'année ont ainsi eu un impact positif puisque 58% des professionnels considèrent « bonne » leur activité pendant cette période. Les organisateurs d'événements professionnels MICE sont également satisfaits de leur activité (50%).

Tous les départements jugent bonne l'activité du mois de décembre et la majorité des professionnels l'estiment en hausse par rapport à l'année précédente. Les professionnels des résidences de tourisme se déclarent plus satisfaits, de même que ceux des hôtels économiques.

Les Britanniques, les Américains, les Allemands, les Espagnols et les Italiens sont les 5 premières clientèles internationales de la destination. Par rapport à l'année précédente, la plupart des clientèles sont en hausse ou stables à l'exception des Allemands, Espagnols, Italiens et Belges.

L'état des réservations pour janvier 2018 est qualifié de moyen par 49% des professionnels interrogés, de bon voire très bon par 30% et de mauvais voire très mauvais par 21%. À moyen terme, 58% des professionnels prévoient une amélioration de leur activité, 38% une stabilisation et 4% une dégradation.

TENDANCES GÉNÉRALES

ACTIVITÉ DU MOIS DE DÉCEMBRE 2017

L'activité touristique du mois de décembre est qualifiée de « bonne » par 61% des professionnels du tourisme, 35% la considèrent « moyenne » et 4% l'estiment « mauvaise ».



61%

Bonne



35%

Moyenne



4%

Mauvaise

PAR COMPARAISON AVEC DÉCEMBRE 2016

Par rapport à 2016 à la même période, 61% des professionnels estiment que leur activité est « en hausse », 23% la trouvent « stable » et 16% la considèrent « en baisse ».



61%

En hausse



23%

Stable



16%

En baisse

Methodologie : enquête réalisée par téléphone les 2, 3 et 4 janvier 2018 auprès d'un échantillon de 450 professionnels des 8 départements de la région Île-de-France. Questionnaire barométrique simple se concentrant essentiellement sur les perceptions de fréquentation des professionnels interrogés (les résultats ne tiennent pas compte des non-réponses).

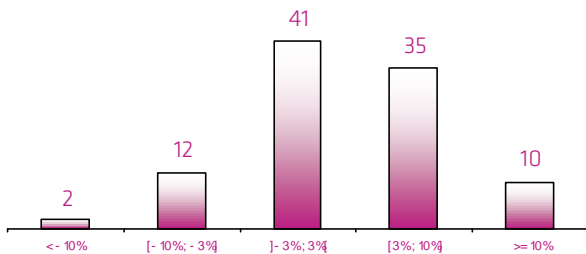


TENDANCES PAR CLIENTÈLE

ÉVOLUTION DE LA FRÉQUENTATION DE DÉCEMBRE 2017 PAR RAPPORT À DÉCEMBRE 2016

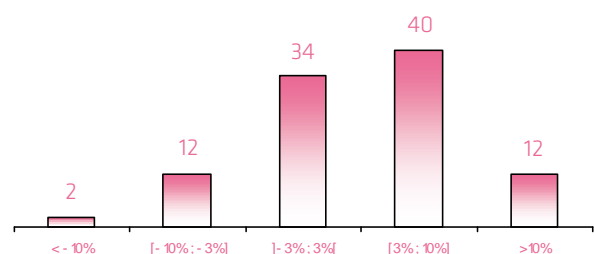
Clientèle française : ↗

Près de la moitié des professionnels interrogés (45%) estiment que la fréquentation de leur clientèle française était en hausse en décembre 2017 par rapport à décembre 2016, 41% la jugent stable et 14% font état d'une baisse de cette clientèle.



Clientèle internationale : ↗

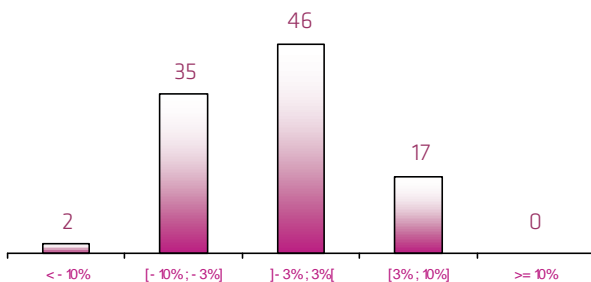
Plus de la moitié des professionnels interrogés (52%) estiment que la fréquentation de leur clientèle internationale était en hausse en décembre 2017 par rapport à décembre 2016, 34% la jugent stable et 14% font état d'une baisse de cette clientèle.



ÉVOLUTION DE LA FRÉQUENTATION DE DÉCEMBRE 2017 PAR RAPPORT À NOVEMBRE 2017

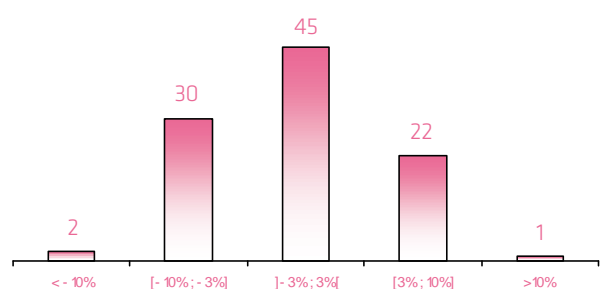
Clientèle française : ➔

Près de la moitié des professionnels interrogés (46%) estiment que la fréquentation de leur clientèle française était stable en décembre 2017 par rapport à novembre 2017, 37% font état d'une baisse de cette clientèle et 17% la considèrent en hausse.



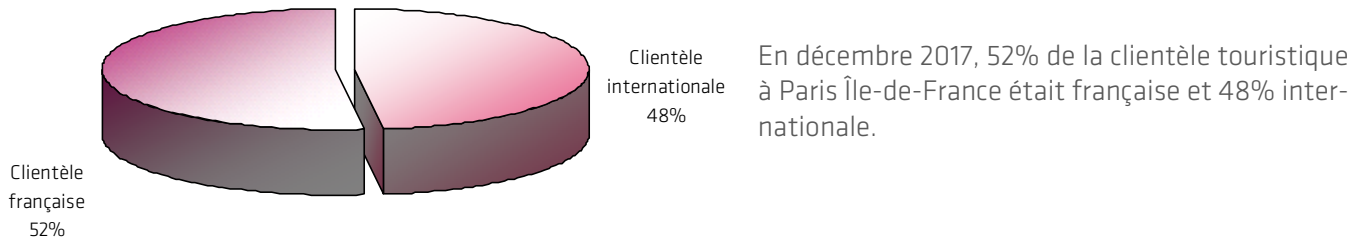
Clientèle internationale : ➔

Près de la moitié des professionnels interrogés (45%) estiment que la fréquentation de leur clientèle internationale était stable en décembre 2017 par rapport à novembre 2017, 32% la considèrent en baisse et 23% font état d'une hausse.

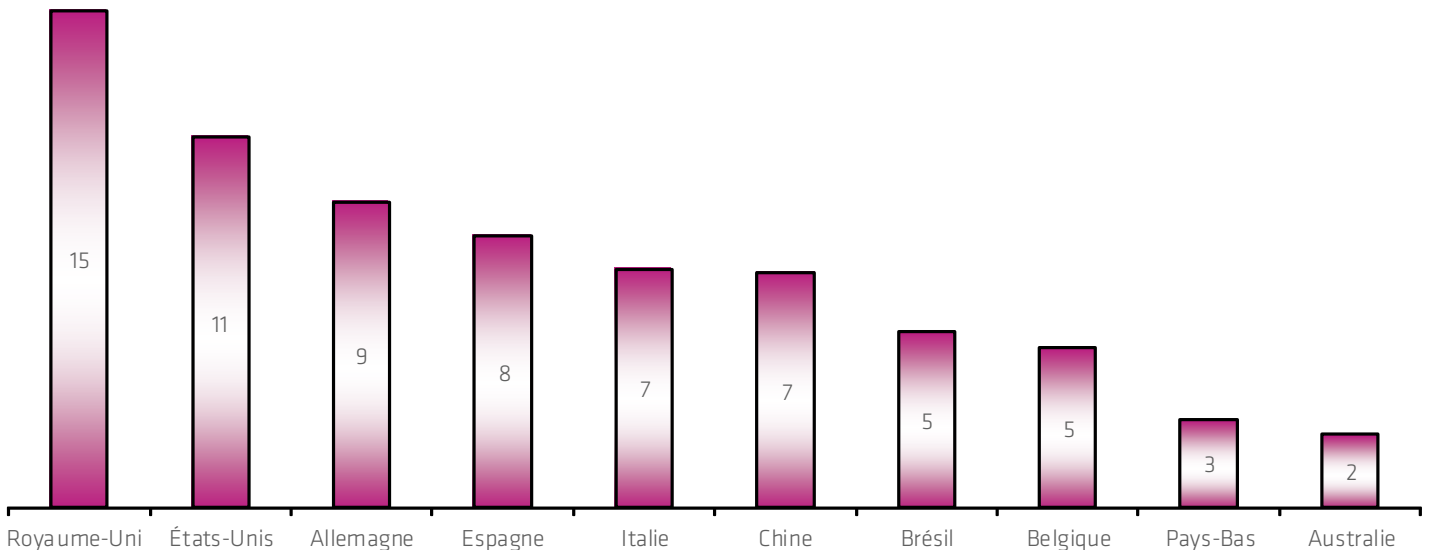


TENDANCES PAR CLIENTÈLE

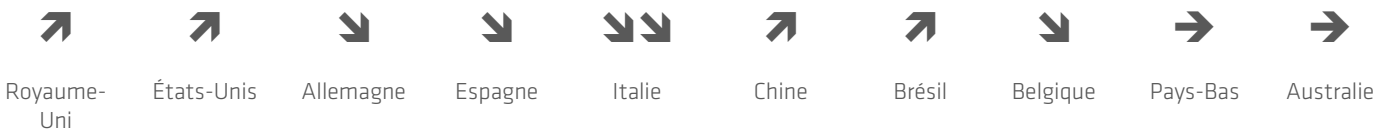
ORIGINE DE LA CLIENTÈLE TOURISTIQUE PRÉSENTE À PARIS ÎLE-DE-FRANCE



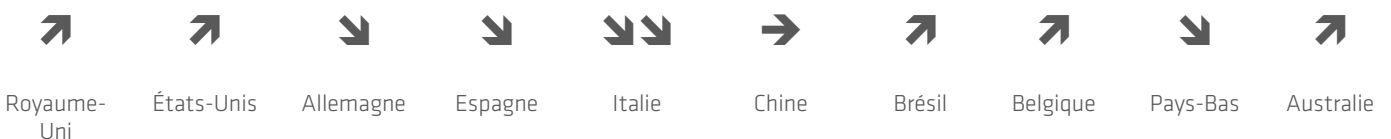
LES PRINCIPALES CLIENTÈLES INTERNATIONALES À PARIS ÎLE-DE-FRANCE (EN %)



Évolution par rapport à décembre 2016*



Évolution par rapport à novembre 2017*



En décembre 2017, les Britanniques constituent la plus importante clientèle touristique internationale de Paris Île-de-France. Ils sont suivis par les clientèles américaines, allemandes, espagnoles et italiennes. Par rapport à l'année précédente, parmi les principales clientèles internationales, les Allemands, Espagnols, Italiens et Belges sont en baisse alors que les autres clientèles sont soit en hausse, soit stables.

* Les évolutions concernent les poids relatifs des clientèles et non pas leurs volumes en valeur absolue.

TENDANCES PAR HÉBERGEMENT

HÔTELS / HÔTELS-RESTAURANTS

- ◆ **Activité du mois** : 61% des hôteliers interrogés qualifient de « bonne » leur activité du mois de décembre, 35% de « moyenne » et 4% de « mauvaise ».
- ◆ **Par rapport à l'année 2016**, la clientèle française est en hausse (pour 45%*) de même que la clientèle internationale (pour 52%).
- ◆ **Par rapport au mois précédent** (novembre 2017), la clientèle française est stable (pour 45%) de même que la clientèle internationale (pour 46%).
- ◆ **L'état des réservations** pour le mois de janvier 2018 est qualifié de « moyen » par 49% des professionnels interrogés, de « bon » voire « très bon » par 29% et de « mauvais » voire « très mauvais » par 22%.

Clientèles internationales



RÉSIDENCES DE TOURISME

- ◆ **Activité du mois** : 67% des professionnels interrogés qualifient de « bonne » leur activité du mois de décembre, 30% de « moyenne » et 3% de « mauvaise ».
- ◆ **Par rapport à l'année 2016**, la clientèle française est stable (pour 47%) alors que la clientèle internationale est en hausse (pour 45%).
- ◆ **Par rapport au mois précédent** (novembre 2017), la clientèle française est stable (pour 57%) alors que la clientèle internationale est en hausse (pour 38%).
- ◆ **L'état des réservations** pour le mois de janvier 2018 est qualifié de « bon » voire « très bon » par 46% des professionnels interrogés, de « moyen » par 43% et de « mauvais » par 11%.

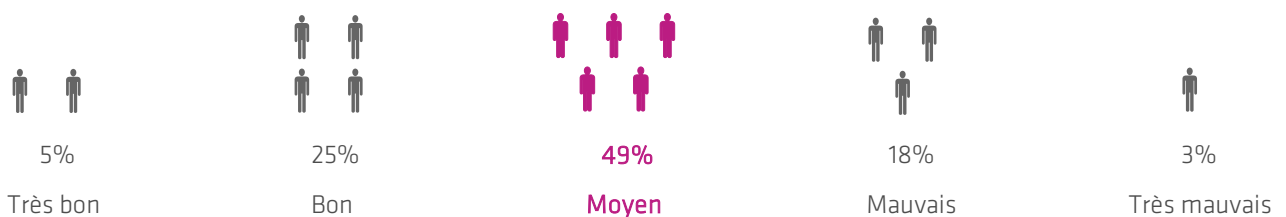


GÎTES ET CHAMBRES D'HÔTES

- ◆ **Activité du mois** : la quasi-totalité des professionnels interrogés qualifient de « bonne » leur activité du mois de décembre.
- ◆ **Par rapport à l'année 2016**, la clientèle française est en baisse (pour la quasi-totalité des professionnels interrogés) alors que la clientèle internationale est en hausse (pour la quasi-totalité des professionnels interrogés).
- ◆ **Par rapport au mois précédent** (novembre 2017), la clientèle française est en hausse (pour la quasi-totalité des professionnels interrogés) alors que la clientèle internationale est en baisse (pour la quasi-totalité des professionnels interrogés).
- ◆ **L'état des réservations** pour le mois de janvier 2018 est qualifié de « bon » par 76% des professionnels interrogés et de « moyen » par 24%.



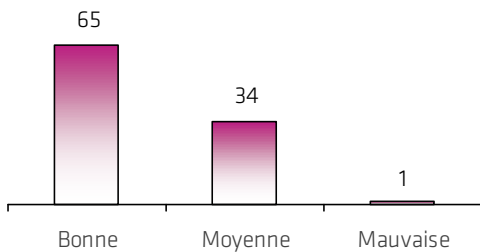
ÉTAT DES RÉSERVATIONS POUR JANVIER 2018



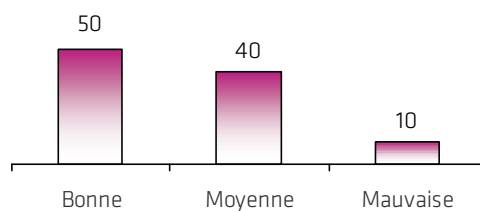
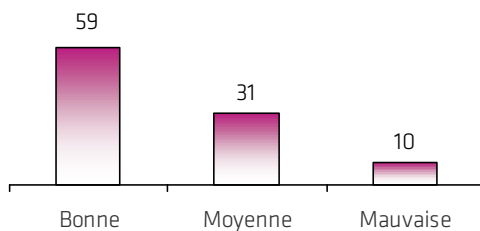
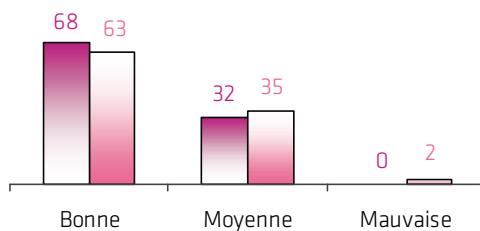
49% des professionnels du tourisme francilien jugent « moyen » l'état des réservations pour le mois de janvier, 30% l'estiment « bon » voire « très bon » et 21% le qualifient de « mauvais » voire « très mauvais ».

*Le chiffre entre parenthèses indique la proportion la plus forte parmi les 3 modalités de réponses : « en hausse », « identique », « en baisse ».

PERCEPTION DE L'ACTIVITÉ DU MOIS DE DÉCEMBRE (EN %)



■ Hôtels non classés - 1* - 2*
■ Hôtels 3* - 5*



TENDANCES PAR DÉPARTEMENT

PARIS (75)

⇒ Tendances générales*

65% des professionnels interrogés qualifient de « bonne » l'activité du mois de décembre.

Par rapport à l'année 2016 ↗ : 64% des professionnels du tourisme estiment que leur activité est en hausse.

Par rapport au mois précédent (novembre 2017), la clientèle française est stable (pour 48%) de même que la clientèle internationale (pour 50%).

Principales nationalités citées : Américains, Britanniques et Brésiliens.

L'état des réservations est qualifié de « moyen » par 49% des professionnels interrogés, de « bon » voire « très bon » par 27% et de « mauvais » voire « très mauvais » par 24%.

⇒ L'hôtellerie parisienne

68% des professionnels interrogés des hôtels économiques considèrent que leur activité du mois de décembre a été « bonne » de même que 63% des professionnels des hôtels 3 à 5 étoiles.

Par rapport à l'année 2016 ↗ : 65% des professionnels interrogés estiment que leur activité est en hausse.

Par rapport au mois précédent (novembre 2017), la clientèle française est stable (pour 46%) de même que la clientèle internationale (pour 50%).

Principales nationalités citées : Américains, Britanniques et Brésiliens.

L'état des réservations est qualifié de « moyen » par 48% des professionnels interrogés, de « bon » voire « très bon » par 28% et de « mauvais » voire « très mauvais » par 24%.

SEINE-ET-MARNE (77)

59% des professionnels interrogés qualifient de « bonne » l'activité du mois de décembre.

Par rapport à l'année 2016 ↗ : 64% des professionnels du tourisme estiment que leur activité est en hausse.

Par rapport au mois précédent (novembre 2017), la clientèle française est stable (pour 54%) alors que la clientèle internationale est en baisse (pour 44%).

Principales nationalités citées : Britanniques, Belges et Espagnols.

L'état des réservations est qualifié de « moyen » par 46% des professionnels interrogés, de « bon » voire « très bon » par 36% et de « mauvais » voire « très mauvais » par 18%.

YVELINES (78)

50% des professionnels interrogés qualifient de « bonne » l'activité du mois de décembre.

Par rapport à l'année 2016 ↗ : 43% des professionnels du tourisme estiment que leur activité est en hausse.

Par rapport au mois précédent (novembre 2017), la clientèle française est stable (pour 43%) alors que la clientèle internationale est en baisse (pour 35%).

Principales nationalités citées : Britanniques, Allemands et Chinois.

L'état des réservations est qualifié de « moyen » par 56% des professionnels interrogés, de « bon » voire « très bon » par 30% et de « mauvais » voire « très mauvais » par 14%.

* : Les tendances générales, évoquées pour l'ensemble des départements franciliens (1^{er} paragraphe pour Paris et intégralité du texte pour les autres départements), comportent l'avis des hébergeurs suivants : hôteliers, propriétaires ou gérants de résidences de tourisme, de gîtes et chambres d'hôtes ainsi que de campings en saison.

TENDANCES PAR DÉPARTEMENT

ESSONNE (91)

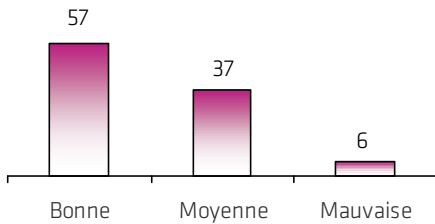
57% des professionnels du tourisme interrogés qualifient de « bonne » leur activité du mois de décembre.

Par rapport à l'année 2016 ↗ : 52% des professionnels interrogés estiment que leur activité est en hausse.

Par rapport au mois précédent (novembre 2017), la clientèle française est stable (pour 48%) alors que la clientèle internationale est en baisse (pour 48%).

Principales nationalités citées : Britanniques, Allemands et Espagnols.

L'état des réservations est qualifié de « moyen » par 50% des professionnels interrogés, de « bon » voire « très bon » par 37% et de « mauvais » par 13%.



HAUTS-DE-SEINE (92)

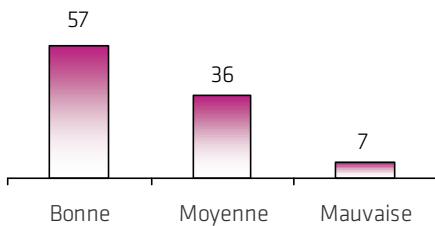
57% des professionnels du tourisme qualifient leur activité du mois de décembre de « bonne ».

Par rapport à l'année 2016 ↗ : 64% des professionnels du tourisme estiment que leur activité est en hausse.

Par rapport au mois précédent (novembre 2017), la clientèle française est en baisse (pour 45%) de même que la clientèle internationale (pour 38%).

Principales nationalités citées : Britanniques, Allemands et Espagnols.

L'état des réservations est qualifié de « moyen » par 43% des professionnels interrogés, de « bon » voire « très bon » par 39% et de « mauvais » voire « très mauvais » par 18%.



SEINE-SAINT-DENIS (93)

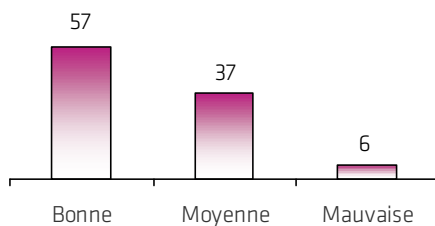
57% des professionnels du tourisme qualifient leur activité du mois de décembre de « bonne ».

Par rapport à l'année 2016 ↗ : 44% des professionnels du tourisme estiment que leur activité est en hausse.

Par rapport au mois précédent (novembre 2017), la clientèle française est en baisse (pour 47%) alors que la clientèle internationale est stable (pour 37%).

Principales nationalités citées : Britanniques, Allemands et Belges.

L'état des réservations est qualifié de « moyen » par 38% des professionnels interrogés, de « mauvais » voire « très mauvais » par 34% et de « bon » par 28%.



VAL-DE-MARNE (94)

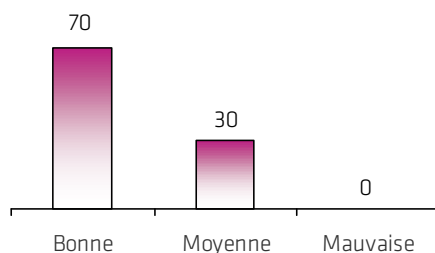
70% des professionnels du tourisme interrogés estiment que leur activité du mois de décembre a été « bonne ».

Par rapport à l'année 2016 ↗ : 54% des professionnels du tourisme estiment que leur activité est en hausse.

Par rapport au mois précédent (novembre 2017), la clientèle française est stable (pour 37%) alors que la clientèle internationale est en baisse (pour 38%).

Principales nationalités citées : Espagnols, Allemands et Chinois.

L'état des réservations est qualifié de « moyen » par 64% des professionnels interrogés, de « mauvais » voire « très mauvais » par 18% et de « bon » par 18%.



VAL D'OISE (95)

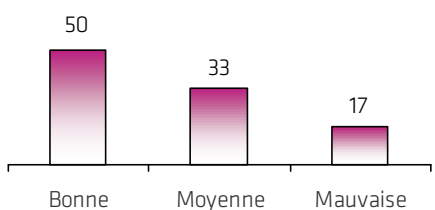
50% des professionnels du tourisme interrogés qualifient leur activité du mois de décembre de « bonne ».

Par rapport à l'année 2016 ↗ : 43% des professionnels du tourisme estiment que leur activité est en hausse.

Par rapport au mois précédent (novembre 2017), la clientèle française est stable (pour 43%) de même que la clientèle internationale (pour 50%).

Principales nationalités citées : Britanniques, Espagnols et Allemands.

L'état des réservations est qualifié de « moyen » par 47% des professionnels interrogés, de « bon » voire « très bon » par 47% et de « mauvais » voire « très mauvais » par 6%.



TOURISME D'AFFAIRES

FOCUS SUR L'ACTIVITÉ GÉNÉRÉE PAR LES ÉVÈNEMENTS PROFESSIONNELS

TENDANCES GLOBALES

ACTIVITÉ DU MOIS DE DÉCEMBRE 2017

L'activité générée par les événements professionnels pour le mois de décembre est qualifiée de « bonne » par 50% des professionnels interrogés, 37% la considèrent « moyenne » et 13% l'estiment « mauvaise ».



50%
Bonne



37%
Moyenne



13%
Mauvaise

ÉVOLUTION PAR RAPPORT À DÉCEMBRE 2016

Par rapport à 2016 à la même période, 45% des professionnels estiment que leur activité générée par les événements professionnels est « stable », 35% la trouvent « en hausse » et 20% la considèrent « en baisse ».



35%
En hausse



45%
Stable



20%
En baisse

91%

C'EST LA PART DE LA CLIENTÈLE D'AFFAIRES
FRANÇAISE

1 327

C'EST LE NOMBRE MOYEN DE PARTICIPANTS
PAR ÉTABLISSEMENT

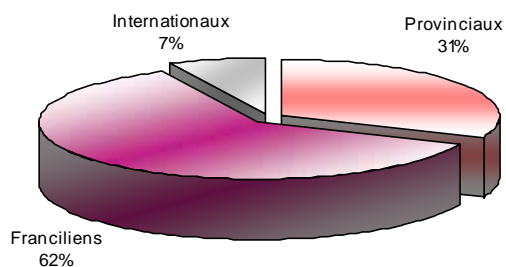
CLIENTÈLE FRANÇAISE : →

Plus de la moitié des professionnels interrogés (59%) estiment que la fréquentation de la clientèle d'affaires française était stable en décembre 2017 par rapport à décembre 2016, 26% l'estiment en hausse et 15% font état d'une baisse de cette clientèle.

CLIENTÈLE INTERNATIONALE : →

Plus des trois quarts des professionnels interrogés (80%) estiment que la fréquentation de la clientèle d'affaires internationale était stable en décembre 2017 par rapport à décembre 2016, 13% l'estiment en hausse et 7% font état d'une baisse de cette clientèle.

ORIGINES DES ORGANISATEURS



18
C'EST LE NOMBRE MOYEN D'ÉVÈNEMENTS
PROFESSIONNELS PAR ÉTABLISSEMENT

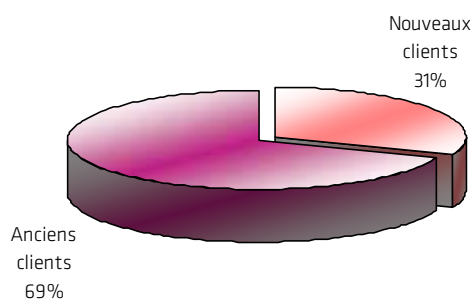
104€
C'EST LE PRIX MOYEN PAR PARTICIPANT D'UNE
JOURNÉE « ÉVÈNEMENTS PROFESSIONNELS »

En décembre 2017, 62% des organisateurs étaient franciliens, 31% provinciaux et 7% internationaux.

Enquête mensuelle réalisée auprès d'un échantillon représentatif de 250 établissements disposant d'au moins une salle de réunion d'une capacité minimum de 15 personnes. L'échantillon est composé d'hôtels, de centres de conférences/congrès/réunions, d'équipements culturels (musées, monuments, châteaux...), d'équipements de loisirs (golfs, salles de concerts,...), de restaurants, de bateaux...Ne sont pas pris en compte dans cette enquête les 20 principaux centres d'expositions (Paris expo Porte de Versailles, Paris Nord Villepinte, Paris le Bourget, Palais des Congrès de Paris...). Les événements professionnels incluent les congrès (conférences, colloques, forums, symposiums, ateliers...), les réunions d'entreprises (séminaires, conventions, assemblées générales...) ainsi que les formations.

TENDANCES GLOBALES

PROFIL DE LA CLIENTÈLE

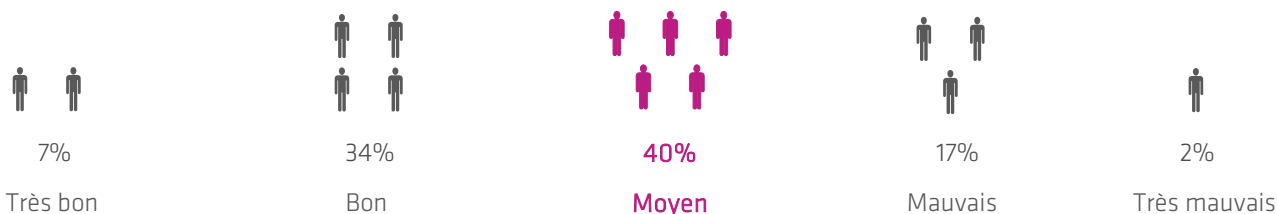


69% des organisateurs d'évènements professionnels étaient d'anciens clients et 31% des nouveaux clients.

20%
C'EST LA PART DU CA* GÉNÉRÉE PAR L'ORGANISATION D'ÉVÈNEMENTS PROFESSIONNELS

9%
C'EST LA PART DES NUITÉES GÉNÉRÉES PAR L'ORGANISATION D'ÉVÈNEMENTS PROFESSIONNELS DANS LES HÔTELS

ÉTAT DES RÉSERVATIONS DES SALLES DE RÉUNION POUR JANVIER 2018



41% des professionnels franciliens concernés par les évènements professionnels jugent « bon » voire « très bon » l'état des réservations pour le mois de janvier, 40% « moyen » et 19% « mauvais » voire « très mauvais ».

TENDANCES PAR ZONE GÉOGRAPHIQUE

Activité globale et comparatif par rapport à l'année précédente

😊 58%	😐 33%	😞 9%
↗ 36%	→ 42%	↘ 22%

PARIS (75)

58% des professionnels estiment que l'activité générée par les évènements professionnels du mois de décembre est « bonne ».

26% du CA* est généré par l'organisation d'évènements professionnels.

89% de la clientèle venue pour les évènements professionnels est française.

Par rapport à l'année 2016 : la clientèle française est stable (pour 58%) de même que la clientèle internationale (pour 81%).

L'état des réservations est qualifié de « bon » voire « très bon » par 47% des professionnels interrogés, de « moyen » par 34% et de « mauvais » voire « très mauvais » par 19%.

PETITE COURONNE (92, 93, 94)

44% des professionnels estiment que l'activité générée par les évènements professionnels du mois de décembre est « bonne ».

20% du CA est généré par l'organisation d'évènements professionnels.

94% de la clientèle venue pour les évènements professionnels est française.

Par rapport à l'année 2016 : la clientèle française est stable (pour 69%) de même que la clientèle internationale (pour 88%).

L'état des réservations est qualifié de « moyen » par 47% des professionnels interrogés, de « bon » voire « très bon » par 27% et de « mauvais » par 26%.

GRANDE COURONNE (77, 78, 91, 95)

45% des professionnels estiment que l'activité générée par les évènements professionnels du mois de décembre est « bonne ».

12% du CA est généré par l'organisation d'évènements professionnels.

91% de la clientèle venue pour les évènements professionnels est française.

Par rapport à l'année 2016 : la clientèle française est stable (pour 53%) de même que la clientèle internationale (pour 76%).

L'état des réservations est qualifié de « bon » voire « très bon » par 42% des professionnels interrogés, de « moyen » par 42% et de « mauvais » voire « très mauvais » par 16%.

* CA = chiffre d'affaires des établissements disposant d'au moins une salle de réunion d'une capacité minimum de 15 personnes et ayant accueilli au moins un évènement professionnel lors du mois écoulé.

TENDANCES PAR TYPE D'ÉTABLISSEMENT

CENTRES DE CONFÉRENCES/CONGRÈS/RÉUNIONS

49% des professionnels estiment que l'activité générée par les événements professionnels du mois de décembre est « bonne ».







39% du CA est généré par l'organisation d'événements professionnels.

93% de la clientèle venue pour les événements professionnels est française.

Par rapport à l'année 2016 : la clientèle française est stable (pour 45%) de même que la clientèle internationale (pour 76%).

L'état des réservations est qualifié de « moyen » par 42% des professionnels interrogés, de « bon » voire « très bon » par 40% et de « mauvais » voire « très mauvais » par 18%.

Activité globale
et comparatif par rapport à
l'année précédente

 49%	 39%	 12%
 32%	 36%	 32%

HÔTELS







48% des professionnels estiment que l'activité générée par les événements professionnels du mois de décembre est « bonne ».

12% du CA est généré par l'organisation d'événements professionnels.

87% de la clientèle venue pour les événements professionnels est française.

Par rapport à l'année 2016 : la clientèle française est stable (pour 57%) de même que la clientèle internationale (pour 76%).

L'état des réservations est qualifié de « bon » voire « très bon » par 45% des professionnels interrogés, de « moyen » par 43% et de « mauvais » voire « très mauvais » par 12%.

 48%	 39%	 13%
 36%	 47%	 17%

ÉQUIPEMENTS CULTURELS







64% des professionnels estiment que l'activité générée par les événements professionnels du mois de décembre est « bonne ».

27% du CA est généré par l'organisation d'événements professionnels.

96% de la clientèle venue pour les événements professionnels est française.

Par rapport à l'année 2016 : la clientèle française est stable (pour 68%) de même que la clientèle internationale (pour 96%).

L'état des réservations est qualifié de « bon » voire « très bon » par 42% des professionnels interrogés, de « mauvais » voire « très mauvais » par 39% et de « moyen » par 19%.

 64%	 32%	 4%
 38%	 50%	 12%

ÉQUIPEMENTS DE LOISIRS







41% des professionnels estiment que l'activité générée par les événements professionnels du mois de décembre est « bonne ».

8% du CA est généré par l'organisation d'événements professionnels.

99% de la clientèle venue pour les événements professionnels est française.

Par rapport à l'année 2016 : la clientèle française est stable (pour 67%) de même que la clientèle internationale (pour 87%).

L'état des réservations est qualifié de « moyen » par 44% des professionnels interrogés, de « bon » voire « très bon » par 31% et de « mauvais » par 25%.

 41%	 41%	 18%
 47%	 40%	 13%

RESTAURANTS







59% des professionnels estiment que l'activité générée par les événements professionnels du mois de décembre est « bonne ».

36% du CA est généré par l'organisation d'événements professionnels.

91% de la clientèle venue pour les événements professionnels est française.

Par rapport à l'année 2016 : la clientèle française est stable (pour 74%) de même que la clientèle internationale (pour 90%).

L'état des réservations est qualifié de « moyen » par 50% des professionnels interrogés, de « bon » voire « très bon » par 25% et de « mauvais » voire « très mauvais » par 25%.

 59%	 27%	 14%
 30%	 60%	 10%

Cette publication est réalisée par le Comité Régional du Tourisme Paris Île-de-France.

11, rue du Faubourg Poissonnière - 75009 Paris - Tél. : 01.73.00.77.00 - Fax : 01.73.00.77.10.

Directeur de la publication : François Navarro - Directeur Général du CRT.

Contact : Aurélian Catana - Responsable pôle Études et Observation, acatana@visitparisregion.com

© CRT, Décembre 2017 - ISSN : 1292-5306.