

La fréquentation touristique internationale

MALGRÉ UNE CONJONCTURE DÉFAVORABLE EN 2016, LES CLIENTÈLES INTERNATIONALES REPRÉSENTENT ENCORE PRÈS DE LA MOITIÉ DES NUITÉES DE LA DESTINATION PARIS ÎLE-DE-FRANCE.

QUEL PROFIL ?

➤ L'âge moyen des visiteurs internationaux (39 ans) est inférieur à celui de l'ensemble des clientèles (41 ans). Plus d'un tiers des touristes (35,5 %, +3,1 points) sont issus des PCS+⁽¹⁾ et 26,1% sont employés (+1,0 point). Les hommes sont majoritaires (51,0 %, -0,3 point). Les touristes viennent principalement seuls (27,7 %, -8,6 points) mais les voyages en couple (25,1 %, +1,1 point) ou en famille (24,3 %, +1,8 point) sont également fréquents. La taille moyenne des groupes de touristes est de 2,1 personnes.

(1) Professions libérales, professeurs, professions scientifiques, cadres et autres professions intellectuelles supérieures.

QUELS MOTIFS DE VISITE ?

➤ Près des trois quarts des touristes (71,1 %, +6,3 points) viennent à Paris Île-de-France pour motifs personnels, le plus souvent pour des vacances (73,9 %, +25,2 points) mais aussi pour rendre visite à de la famille (12,9 %, -23,1 points) ou à des amis (9,9 %, -8,2 points). Les voyages professionnels représentent 16,9 % des séjours touristiques (-4,4 points). Enfin, plus d'1 visiteur sur 10 (12,0 %, -1,9 point) est venu à la fois pour motifs personnels et professionnels. Les principales raisons



18,4

millions de touristes internationaux à Paris Île-de-France

des voyages professionnels sont les rendez-vous et les contacts professionnels (41,2 %, -4,9 points), les études, stages et formations (12,2 %, -2,2 points), les séminaires et événements d'entreprises (10,4 %, -6,5 points) ainsi que les salons, foires et expositions (9,7 %, -0,8 point).

QUELS MOYENS D'INFORMATION ET DE RÉSERVATION ?

➤ Près de 8 touristes sur 10 (79,2 %, -3,6 points) voyagent en individuel non organisé. Ils sont 8,5 % à opter pour un séjour individuel organisé par une agence de voyages ou un tour-opérateur (+2,9 points), 6,8 % effectuent un séjour individuel organisé par leur entreprise (-0,8 point) et 5,5 % à préférer les groupes organisés (+1,5 point). Internet (56,7 %, +4,3 points), les agences de voyages et tour-opérateurs (19,5 %, +4,4 points) ainsi que les plateformes de réservation entre particuliers (12,3 %, +0,3 point) sont les principales sources d'information pour la préparation du voyage. Les réservations



83,4

millions de nuitées internationales à Paris Île-de-France

s'effectuent en priorité via Internet (51,3 %, +4,7 points), par des agences de voyages et tour-opérateurs (24,6 %, +8,2 points) ainsi que directement auprès des hébergeurs (13,5 %, -4,8 points). Les réservations sont réalisées le plus souvent plus d'un mois avant le séjour (59,6 %, +13,7 points).

QUEL HÉBERGEMENT ?

➤ Plus de 8 séjours sur 10 (82,9 %, +17,8 points) ont lieu en hébergements marchands. Les principaux types d'hébergements marchands utilisés sont l'hôtel à 64,2 % (moyen de gamme pour 55,2 % et haut de gamme pour 39,1%), les meublés et locations saisonnières (6,5 %) ainsi que les résidences hôtelières (6,1%). Près d'1 touriste sur 5 (17,1 %, -17,8 points) a choisi un hébergement non marchand, notamment les résidences principales d'amis (7,0 %) ou de parents (6,3 %). L'hébergement représente 40,7 % (+1,1 point) du budget du séjour qui s'élève, en moyenne, à 665 € par personne.



QUELLES ACTIVITÉS PRATIQUÉES ?

➤ Les visites de musées et monuments (82,5 %, +12,0 points), les promenades en ville (70,9 %, +4,2 points) ainsi que les visites de parcs et jardins (49,7 %, +14,0 points) sont les 3 principales activités pratiquées par les touristes pendant leur séjour. Les autres centres d'intérêt des visiteurs sont le shopping (47,5 %, +5,6 points), la découverte de la gastronomie française (39,9 %, +16,0 points), les parcs d'attractions (22,8 %, +1,9 point) ainsi que les sorties nocturnes (21,7 %, +0,6 point). Près des trois quarts des touristes internationaux (70,1 %, +13,1 points) ont ainsi réalisé plus de 3 activités, avec une moyenne de 4,2 activités. Les sites touristiques les plus visités sont la tour Eiffel (62,7 %, +22,2 points), Notre-Dame de Paris (50,2 %, +19,4 points), l'Arc de triomphe (49,0 %, +19,9 points), le musée du Louvre

(47,7 %, +19,5 points) et le Sacré-Cœur de Montmartre (37,4 %, +10,8 points). Un touriste international visite en moyenne 3,8 sites touristiques.

QUELLE SATISFACTION ?

➤ Plus de 6 touristes sur 10 (60,1 %, -21,1 points) sont déjà venus au moins une fois à Paris Île-de-France au cours des 5 dernières années et 16,4 % (-23,8 points) ont réalisé plus de 10 séjours au cours de cette période. Plus de 9 touristes sur 10 (93,7 %, +0,4 point) sont satisfaits de leur séjour et notamment des sorties et de l'offre culturelle (95,5 %, -0,2 point). La restauration (86,2 %, -1,0 point) est l'aspect le moins bien apprécié de l'offre touristique et notamment le rapport qualité-prix (-2,7 points). Toutefois, plus de la moitié des touristes (57,2 %, -14,2 points) souhaitent revenir à Paris Île-de-France d'ici 1 à 2 ans.



Interview

GUILLAUME CUSSAC

Directeur Administratif et Financier, Paris JO 2024

Quelle est l'image de Paris et de sa région dans la "famille olympique" ?

Nos interlocuteurs perçoivent parfaitement ce que notre destination a d'unique à leur offrir à titre professionnel, grâce à ses puissantes infrastructures d'organisation d'événements, mais aussi à titre personnel, par son offre culturelle. Ils n'ont aucun doute sur sa capacité à garantir 42 000 chambres d'hôtels aux représentants des délégations, sponsors et médias... ni sur le plaisir que ceux-ci retireront de leur séjour. Ce socle me semble plus solide que jamais et n'a pas été entamé par les attentats, dans la mesure où la France a fait avec l'Euro de foot la démonstration qu'elle pouvait assurer la réussite d'un événement sportif et festif de premier plan. Les compétences et les outils qu'elle a développés en matière de sécurité joueraient même plutôt en sa faveur. Côté points faibles, nous continuons de travailler sur nos "traditionnels" : l'accueil et la courtoisie, la propreté, le risque de mouvements sociaux perturbateurs...

Un tel événement peut-il, en retour, augmenter l'attractivité de la destination ?

C'est ce qui a été observé pour Londres, destination comparable, après 2012. Cela ne vient pas que du coup de projecteur. Notre candidature semble par exemple avoir accéléré le lancement du Charles-de-Gaulle Express. De même, elle pourrait concrétiser, enfin, le projet d'un pass touristique unique transports et sites. Notre concept de célébration le long de parcours insolites, enfin, pourrait, en faisant découvrir une autre Île-de-France, amener davantage de visiteurs à revenir. C'est aussi ce qui s'est passé à Londres...

Ses retombées économiques ont-elles été chiffrées ?

Le Centre de droit et d'économie de Limoges, dont la méthode fait référence, annonce 10,7 milliards d'euros de surcroît d'activité, dont 3,5 milliards pour le secteur du tourisme. C'est bien plus que les 1,5 milliard d'investissements publics consentis.

À RETENIR

- **18,4 millions de séjours** effectués par les touristes internationaux soit 40,9% des séjours de l'ensemble des clientèles
- **83,4 millions de nuitées** effectuées par les touristes internationaux soit 49,7% des nuitées de l'ensemble des clientèles
- **4,5 nuits** en moyenne
- **60,1%** sont déjà venus à Paris Île-de-France au cours des 5 dernières années
- **79,2%** voyagent en individuel non organisé
- **71,1%** des séjours pour motifs personnels uniquement
- **82,9%** ont séjourné en hébergement marchand
- **146 €** de dépense moyenne par jour et par personne
- **665 €** de budget moyen de séjour par personne
- **12,2 milliards d'euros** de consommation touristique
- **93,7%** sont satisfaits de leur séjour à Paris Île-de-France
- **57,2%** ont l'intention de revenir à Paris Île-de-France d'ici 1 à 2 ans

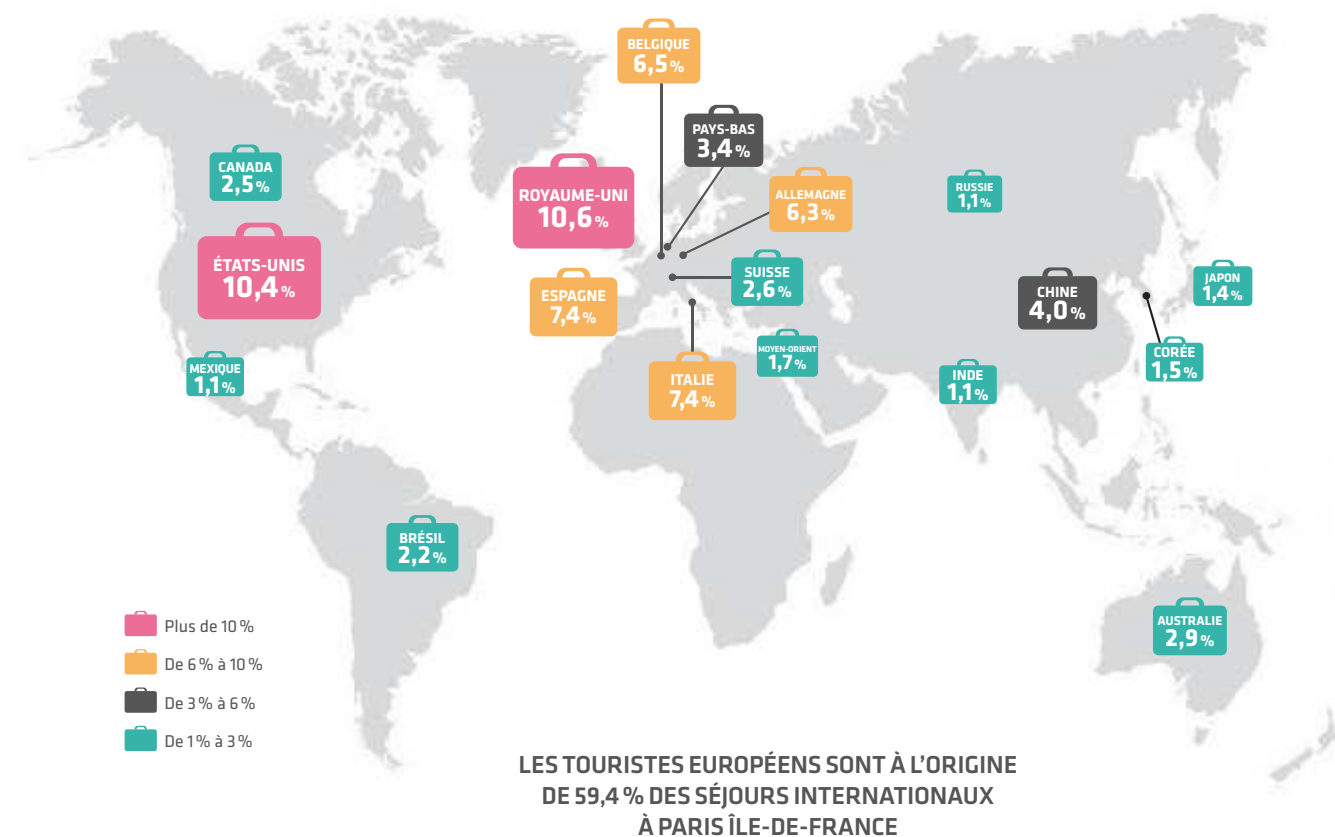
NOS SUGGESTIONS

- Proposer des offres destinées aux couples et aux familles, notamment pour la clientèle de loisirs
- Promouvoir l'offre culturelle ainsi que les visites de parcs et jardins auprès des primo-visiteurs
- Développer des offres personnalisées via les différents canaux numériques, notamment pour les repeaters
- Mettre en valeur des aspects plus confidentiels de la destination pour les repeaters

Les données exprimées en points sont calculées par rapport à l'ensemble des clientèles françaises et internationales.

Sources : dispositifs permanents d'enquêtes dans les aéroports, les trains, sur les axes d'autoroutes et dans les gares routières - CRT Paris Île-de-France, ADP, SAGEB, SVD, EUROSTAR, APRR, COFIROUTE, SANEF, SAPN, EUROPLINES, OUIBUS (BVA), résultats 2016.

ORIGINE DES CLIENTÈLES INTERNATIONALES



	PRIMO-VISITEURS	REPEATERS
Nombre de touristes	7 326 000	11 040 000
Durée de séjour	4,3 nuits	4,7 nuits
Origine géographique des touristes internationaux	Europe (48,0 %) Amérique (27,7 %) Asie et Moyen-Orient (15,8 %) Océanie (5,2 %) Afrique (3,3 %)	Europe (66,9 %) Amérique (14,3 %) Asie et Moyen-Orient (8,9 %) Afrique (7,8 %) Océanie (2,1 %)
Hébergement marchand	89,7 %	78,3 %
Activités réalisées	Visites de musées et monuments (91,0 %) Promenades en ville (74,7 %) Visites de parcs et jardins (56,8 %)	Visites de musées et monuments (76,6 %) Promenades en ville (68,2 %) Shopping (47,6 %)
Sites visités	Tour Eiffel (81,8 %) Musée du Louvre (64,2 %) Arc de triomphe (63,9 %)	Tour Eiffel (49,5 %) Notre-Dame de Paris (41,0 %) Arc de triomphe (38,8 %)
Satisfaction	94,0 %	93,4 %
Dépense moyenne par jour et par personne	157 €	140 €
Budget moyen du séjour par personne	683 €	652 €
Consommation touristique	5,0 milliards d'euros	7,2 milliards d'euros
Intention de revisite d'ici 1 à 2 ans	37,1 %	70,6 %