



# L'ACTIVITÉ HÔTELIÈRE

## L'ACTIVITÉ HÔTELIÈRE SE REDRESSE

En 2021, la fréquentation hôtelière s'élève à 31,3 millions de nuitées, en hausse de 38 % par rapport à 2020 mais en retrait de 56% par rapport à 2019. Les 3<sup>e</sup> et 4<sup>e</sup> trimestres, qui correspondent aux mois où les mesures sanitaires ont été allégées, sont les meilleures périodes pour la région en 2021. Ils représentent respectivement 33 % et 44 % des nuitées de l'année. Le 2<sup>nd</sup> semestre est ainsi en hausse de 159 % par rapport au même semestre de 2020, mais reste en retrait de 34 % par rapport à celui de 2019. Au niveau national, si la hausse est plus faible par rapport à 2020 (+29%), l'écart est plus marqué par rapport à 2019 (-37%). Enfin, la destination Paris Île-de-France représente 23 % des nuitées hôtelières générées en France métropolitaine en 2021, alors que la destination en générerait 33 % en 2019.

## UNE CLIENTÈLE FRANÇAISE ESSENTIELLE POUR L'ACTIVITÉ HÔTELIÈRE

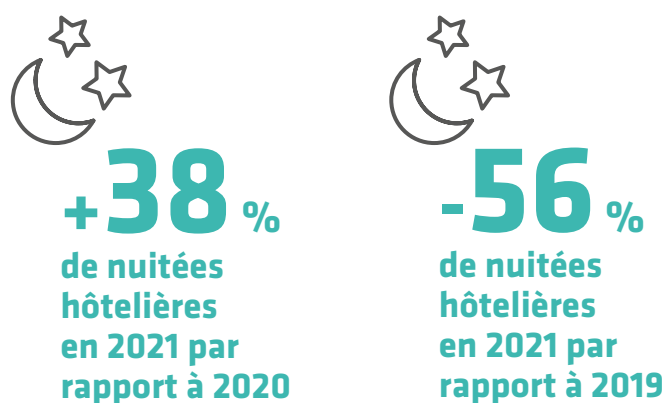
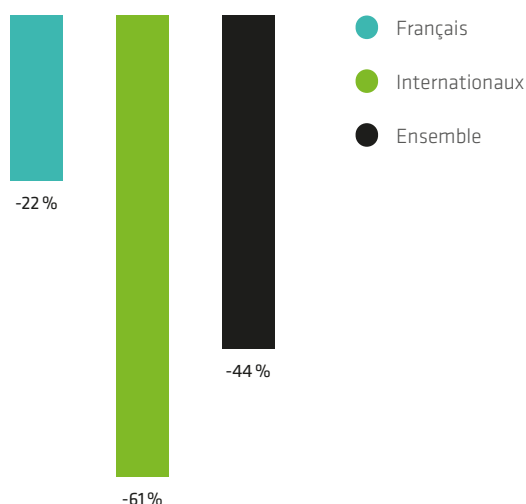
Sur la période de mai à décembre 2021, la clientèle française a généré plus de 16,8 millions de nuitées hôtelières à Paris Île-de-France. Elle représente 61% des nuitées de la destination. Sa part de marché a augmenté considérablement de 17 points par rapport à la même période de 2019. La clientèle française avoisine les 90% de nuitées hôtelières dans certains départements franciliens, tels l'Essonne (89 %) et les Yvelines (86%), ou près de 80 % pour le Val-de-Marne (84%), le Val d'Oise (81%), la Seine-Saint-Denis (79 %) ou encore les Hauts-de-Seine (77%). En Seine-et-Marne, la part de la clientèle française reste aussi prépondérante (64%). Les mesures restrictives de voyage ont accentué ce phénomène. L'importance de la clientèle française s'observait déjà en 2019 mais dans une moindre mesure, avec des taux compris entre 42 % pour la Seine-et-Marne et 79 % pour l'Essonne.

## UN RETOUR PROGRESSIF DES CLIENTÈLES INTERNATIONALES

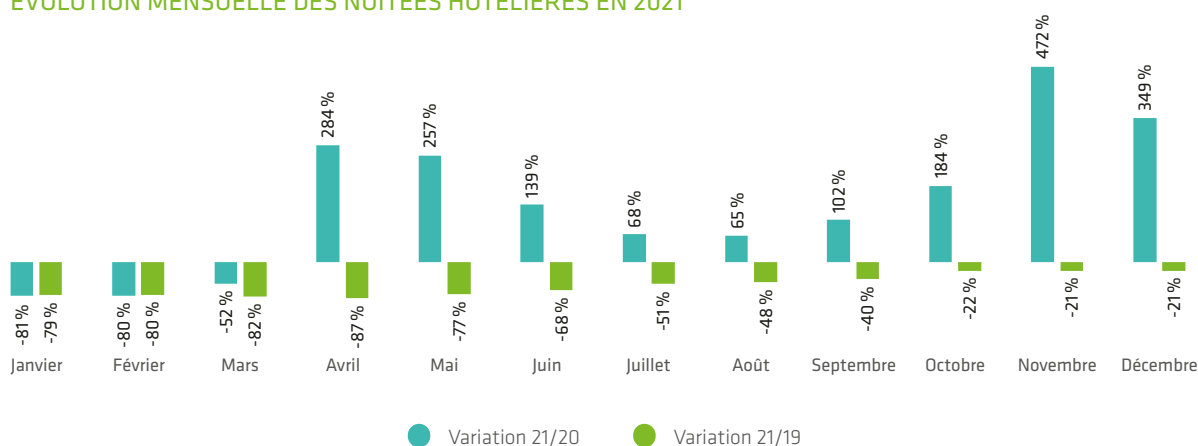
Sur la période de mai à décembre 2021, 39% des nuitées hôtelières en Île-de-France ont été effectuées par les clientèles internationales, soit plus de 10,8 millions. La réouverture des frontières et l'allègement des mesures restrictives ont permis ce retour, principalement porté par les marchés européens et la clientèle américaine, sans toutefois atteindre les proportions enregistrées en 2019 dans la région (55 %). À Paris, plus de la moitié (52 %) des nuitées hôtelières ont été réalisées par les visiteurs internationaux, suivi par la Seine-et-Marne avec 36%, les Hauts-de-Seine avec 23 % ou encore la Seine-Saint-Denis avec 21%. Dans les autres départements, la part est inférieure à 20 %.

Même si elle reste en deçà de son niveau d'avant crise, l'activité hôtelière reprend des couleurs

## ÉVOLUTION DES NUITÉES HÔTELIÈRES DE MAI À DÉCEMBRE 2021 PAR RAPPORT À LA MÊME PÉRIODE EN 2019



## ÉVOLUTION MENSUELLE DES NUITÉES HÔTELIÈRES EN 2021



## PRIX HÔTELIERS EN 2021

		Île-de-France hors Paris			Paris			
		Économique	Milieu de gamme	Haut de gamme	Économique	Milieu de gamme	Haut de gamme	Luxe et Palaces
RMC <sup>(1)</sup>	2021	62 €	99 €	187 €	83 €	123 €	208 €	675 €
	Var 21/19	-11%	-5%	6%	-16%	-18%	-10%	10%
REVPAR <sup>(2)</sup>	2021	24 €	26 €	56 €	27 €	42 €	44 €	217 €
	Var 21/19	-54%	-64%	-56%	-67%	-65%	-75%	-47%

(1) Revenu moyen par chambre louée.

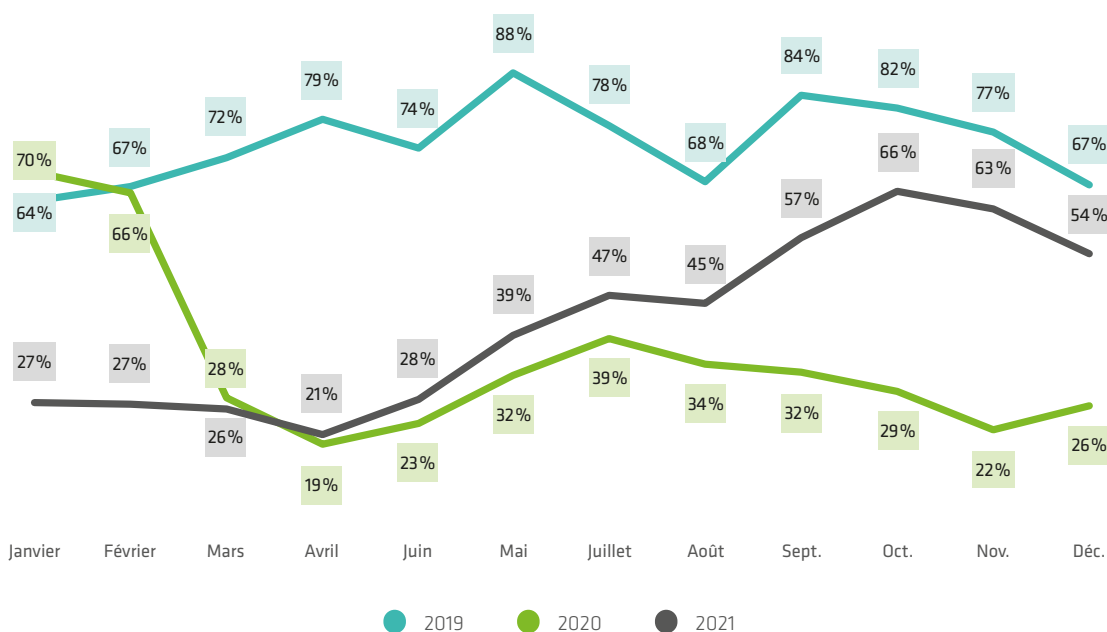
(2) Revenu moyen par chambre disponible.

Sources : CRT Paris Île-de-France - DGE - INSEE - In Extenso, Tourisme, Culture et Hôtellerie.

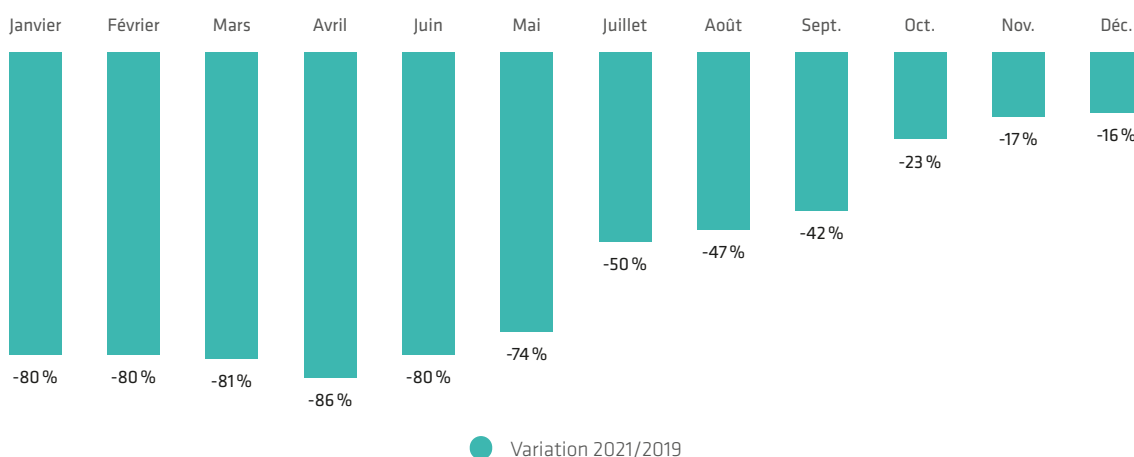
## DES PERFORMANCES HÔTELIÈRES CONFIRMANT LA REPRISE

Grâce en partie à l'allègement des restrictions sanitaires et le retour progressif des touristes en 2021, le taux d'occupation moyen des hôtels (42%) est en hausse de 7 points par rapport à 2020, mais en retrait de 33 points par rapport à 2019. À l'exception des mois de janvier, février et mars, les taux d'occupation mensuels sont systématiquement supérieurs à ceux de 2020. C'est particulièrement le cas au dernier trimestre, notamment en novembre (+ 41 points par rapport à novembre 2020). Ce dynamisme s'est fait ressentir également sur le chiffre d'affaires des hôteliers franciliens puisque ce dernier s'est amélioré, notamment à partir du mois d'août avec des baisses inférieures à 50% par rapport à la même période de l'année 2019. Les mois de décembre et novembre sont les meilleures périodes de l'année avec des évolutions négatives inférieures à 20% par rapport à 2019, de respectivement -16% et -17%.

## ÉVOLUTION DU TAUX D'OCCUPATION DES HÔTELS FRANCILIENS



## ÉVOLUTION DU CHIFFRE D'AFFAIRES DES HÔTELS FRANCILIENS



## PARC HÔTELIER AU 1<sup>ER</sup> JANVIER 2021

Au 1<sup>er</sup> janvier 2021, l'Île-de-France comptait 2 393 hôtels et 157 319 chambres, dont respectivement 85,5% et 90,3% classés selon les nouvelles normes. Le parc hôtelier francilien représente 14,0% du parc hôtelier en nombre d'établissements et 24,1% en nombre de chambres. Parmi les 141 996 chambres classées en Île-de-France, 85,6% sont de catégorie 3 étoiles et plus alors qu'au niveau national, cette part est de 76,5%. Les 4 et 5 étoiles représentent 44,7% du parc classé contre 31,1% pour la France.