



La clientèle japonaise, venue par avion

Contexte socio-économique

Population totale : 127,8 millions d'habitants

Taux de croissance économique : +2,1% ; prévisions 2008 : +1,2%

Taux de change moyen : 1 € = 161,2 JPY ; variation 2007/2006 : +10,4%

Taux de chômage : 3,9%

Taux d'inflation : +0,1%

Sources : Bureau de statistiques japonais, Banque de France, Eurostat (juin 2007).

Quel profil ?

- Les Japonais sont proches de l'âge moyen de l'ensemble de la clientèle (39 ans, pour un âge moyen de 40 ans).
- Ils appartiennent à la catégorie socioprofessionnelle des employés pour près de la moitié (49,5%, +28,0 points).

Comment voyagent-ils ?

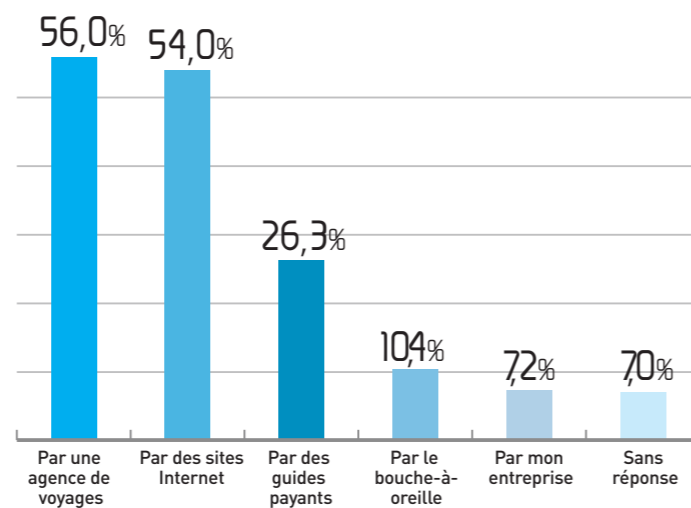
- 76,9% voyagent pour motif personnel, en des proportions quasi-égales seuls (23,4%) ou en famille (23,5%).
- Le séjour à Paris Ile-de-France est inclus dans un circuit européen dans 36,5% des cas. La région capitale constitue la destination unique du séjour pour 33,5%.
- Ils voyagent en individuel non organisé pour 45,0%. Un peu moins d'un tiers (31,3%) voyagent en individuel organisé et 23,8% optent pour les groupes organisés.

Quel hébergement ?

- Plus de 9 séjours sur 10 (94,8%) ont lieu en hébergement marchand (plus que la moyenne : +9,4 points).
- Les principaux types d'hébergement marchand utilisés sont l'hôtel à 89,0% (moyen de gamme pour 57,5%, économique pour 22,6%), les résidences hôtelières (2,4%), les hébergements pour jeunes (1,6%) et les meublés et locations saisonnières (1,4%).
- Les résidences principales d'amis (2,8%) et de parents (1,3%) sont les principaux hébergements non-marchands utilisés.

Pour s'informer, les agences de voyages jouent un rôle prépondérant juste devant Internet...

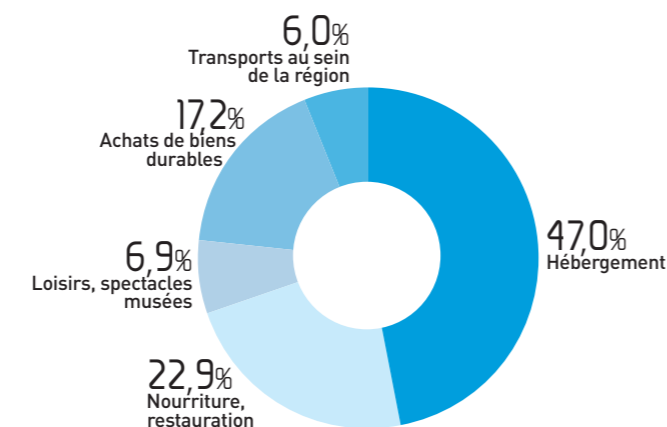
... et enregistrent très nettement le plus grand nombre de réservations (avec 44,7%, +23,0 points) devant Internet (22,0%, -7,8 points).



Plusieurs réponses possibles, base hébergement marchand

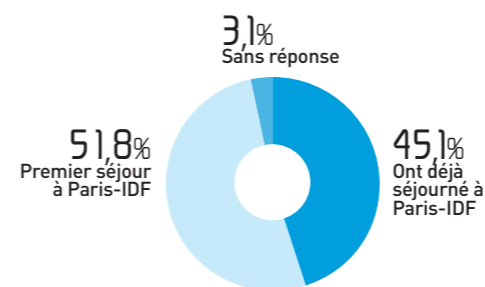
Près de 50% des dépenses des Japonais consacrées à l'hébergement

Les Japonais, dont la dépense moyenne* est supérieure à celle de l'ensemble des clientèles, accordent un budget plus important à l'hébergement (+4,2 points).



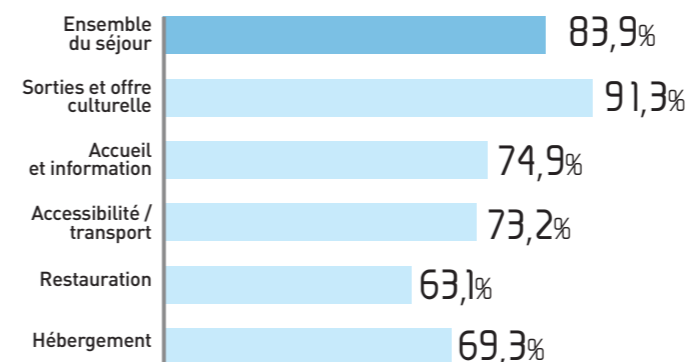
* Par jour et par personne.

Une majorité de primo-visiteurs japonais à Paris Ile-de-France



Période de référence : les 5 dernières années.

Des touristes un peu moins satisfaits, notamment en matière de restauration et d'hébergement*



*% satisfaits (très satisfaits et satisfaits).

Taux moyen de satisfaction, toutes clientèles confondues : 92,8%.

Quelles sont leurs activités ?

- Ce sont les visites des musées et monuments qui sont à l'origine de 74,8% des voyages effectués pour motifs personnels. Les Japonais sont plus nombreux à se consacrer aux activités dites « traditionnelles » comme la pratique du shopping (60,6%, +15,0 points), la visite de musées et monuments (80,1%, +14,8 points), la découverte de la gastronomie française (43,6%, +8,5 points), mais un peu moins nombreux à s'intéresser aux marchés, brocantes, foires et visites d'artisans (14,7%, -5,9 points), aux sorties nocturnes (14,3%, -5,9 points).
- Top 5 des lieux les plus visités : le musée du Louvre (66,8%), l'Arc de Triomphe (62,6%), la tour Eiffel (61,1%), Notre-Dame de Paris (59,9%), le musée d'Orsay (31,8%). Ils sont plus nombreux que les autres à visiter le musée du Louvre (+14,2 points), le château de Versailles (28,1%, +13,4 points), l'Arc de Triomphe (+8,7 points), le musée d'Orsay (+7,5 points). Cependant, ils fréquentent moins le Sacré-Cœur de Montmartre (28,4%, -10,7 points) et le Centre Pompidou (13,7%, -8,9 points).

Source : dispositif permanent d'enquête aux aéroports du CRT Paris Ile-de-France (BVA).

ZOOM SUR LES VISITEURS VENUS POUR MOTIF PERSONNEL

Premier séjour	50,0%
2 à 3 séjours	27,3%
4 à 5 séjours	4,5%
Plus de 6 séjours	4,7%
Sans réponse	13,6%
TOTAL	100,0%

51,8% se rendent pour la 1^{re} fois à Paris Ile-de-France

36,0% souhaitent revenir à Paris Ile-de-France d'ici 1 à 2 ans (ce qui est inférieur à la moyenne de l'ensemble des clientèles)

L'ESSENTIEL

➤ **393 000 séjours** soit 4,0% des séjours de la clientèle étrangère venue par avion.

➤ **1 936 000 nuitées** soit 3,8% des nuitées de la clientèle étrangère venue par avion.

➤ **4,9 nuits** en moyenne.

➤ **76,3%** voyagent en individuel.

➤ **177 € de dépense moyenne** (par jour et par personne).

➤ **51,8%** se rendent pour la 1^{re} fois à Paris Ile-de-France.

➤ **83,9%** sont satisfaits de leur séjour à Paris Ile-de-France.

➤ **36,0%** souhaitent revenir à Paris Ile-de-France d'ici un à deux ans.