

La clientèle italienne, venue par avion

Contexte socio-économique

Population totale : 59,1 millions d'habitants

Taux de croissance économique : +1,5% ; prévisions 2008 : +0,5%

Taux de chômage : 6,1%

Taux d'inflation : +2,0%

Source : Eurostat (juin 2007).

Quel profil ?

- Les Italiens sont proches de la moyenne d'âge de l'ensemble de la clientèle (39 ans, pour un âge moyen de 40 ans).
- Ils sont issus de catégories socioprofessionnelles supérieures* pour plus d'un tiers (37,1%).
- Ils proviennent pour plus de la moitié de la région de Milan (31,0%) ou de Rome (23,4%).

* Professions libérales, professeurs, professions scientifiques, cadres et autres professions intellectuelles supérieures

Comment voyagent-ils ?

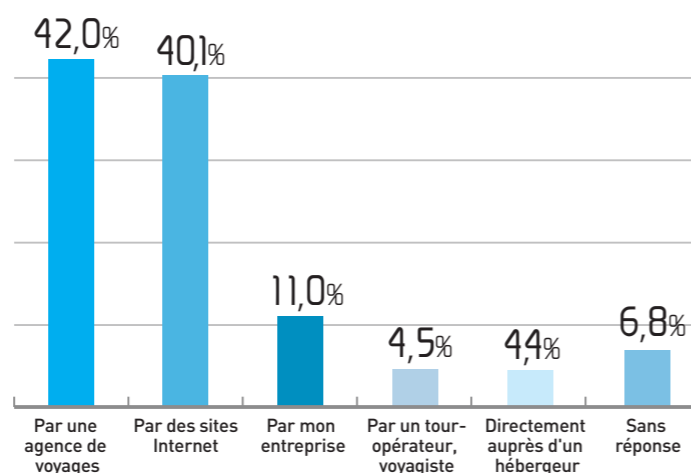
- 73,1% voyagent pour motif personnel, principalement en couple (34,3%), seuls (23,9%) ou en famille (23,5%).
- Ils voyagent en individuel non organisé pour 64,7%, 30,9% voyagent en individuel organisé et 4,5% optent pour les groupes organisés.

Quel hébergement ?

- Plus de 9 séjours sur 10 (90,8%) ont lieu en hébergement marchand (plus que la moyenne : +5,4 points).
- Les principaux types d'hébergement marchand utilisés sont l'hôtel à 84,2% (moyen de gamme pour 70,2%), les résidences hôtelières (4,1%) et les meublés et locations saisonnières (1,7%).
- Les résidences principales d'amis (3,0%) et les résidences secondaires de parents ou d'amis (2,4%) sont les principaux hébergements non-marchands utilisés.

Pour s'informer, les agences de voyages jouent un rôle prépondérant devant Internet...

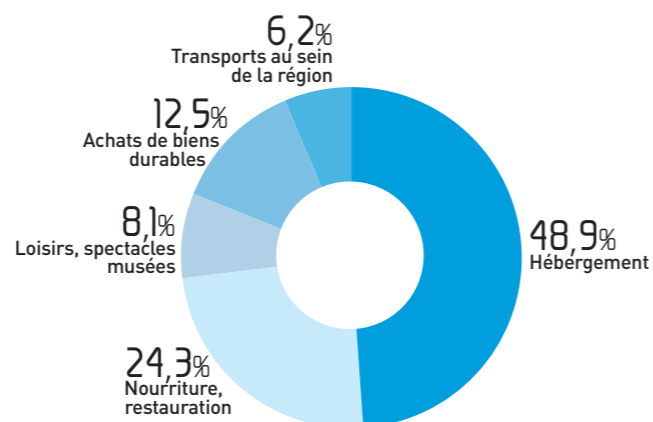
... et enregistrent le plus grand nombre de réservations (avec 34,5%, +12,8 points) devant Internet (27,1%, -2,7 points).



Plusieurs réponses possibles, base hébergement marchand

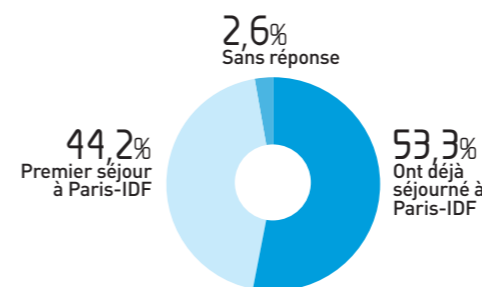
Près de 50% des dépenses des Italiens consacrées à l'hébergement

Les Italiens, dont la dépense moyenne* est légèrement inférieure à celle de l'ensemble des clientèles, accordent un budget plus important à l'hébergement (+6,2 points) et moins important au shopping (-6,8 points).



* Par jour et par personne.

Une majorité de repeaters italiens à Paris Ile-de-France

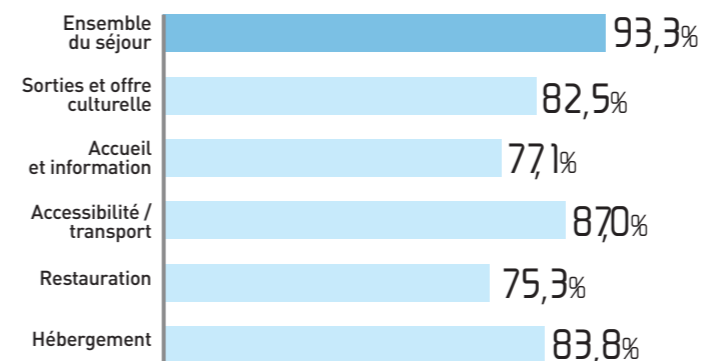


Période de référence : les 5 dernières années.

ZOOM SUR LES VISITEURS VENUS POUR MOTIF PERSONNEL

Premier séjour	44,8%
2 à 3 séjours	28,4%
4 à 5 séjours	4,8%
Plus de 6 séjours	8,0%
Sans réponse	14,0%
TOTAL	100,0%

Des touristes satisfaits, malgré quelques réserves en matière de restauration*



*% satisfaits (très satisfaits et satisfaits).

Taux moyen de satisfaction, toutes clientèles confondues : 92,8%

Quelles sont leurs activités ?

- C'est la découverte de la ville qui est à l'origine de 69,3% des voyages effectués pour motifs personnels. Les Italiens réalisent globalement moins d'activités que les autres clientèles. Ils se consacrent moins à la découverte de la gastronomie (21,0%, -14,1 points), à la visite de parcs et jardins (23,0%, -13,2 points), aux marchés, brocantes, foires et visites d'artisans (8,2%, -12,4 points).
- Top 5 des lieux les plus visités : Notre-Dame de Paris (67,6%), la tour Eiffel (65,8%), l'Arc de Triomphe (58,2%), le musée du Louvre (54,8%), le Sacré-Cœur de Montmartre (47,6%). Ils sont plus nombreux que les autres à se rendre à Disneyland® Resort Paris (24,2%, +9,9 points) et à visiter les « classiques » comme le Sacré-Cœur de Montmartre (+8,5 points), Notre-Dame de Paris (+7,3 points). Ils sont en revanche moins nombreux à visiter d'autres sites hors de Paris comme le château de Versailles (11,5%, -3,2 points) ou encore le château de Fontainebleau (1,0%, -1,9 point).

Source : dispositif permanent d'enquête aux aéroports du CRT Paris Ile-de-France (BVA).

53,3% sont déjà venus à Paris Ile-de-France

54,2% souhaitent revenir à Paris Ile-de-France d'ici 1 à 2 ans

L'ESSENTIEL

- 837 000 séjours soit 8,5% des séjours de la clientèle étrangère venue par avion.
- 3 580 000 nuitées soit 6,9% des nuitées de la clientèle étrangère venue par avion.
- 4,3 nuits en moyenne.
- 95,6% voyagent en individuel.
- 146 € de dépense moyenne (par jour et par personne).
- 53,3% sont déjà venus à Paris Ile-de-France.
- 93,3% sont satisfaits de leur séjour à Paris Ile-de-France.
- 54,2% souhaitent revenir à Paris Ile-de-France d'ici un à deux ans.