



La clientèle chinoise, venue par avion

Contexte socio-économique

Population totale : 1,321 milliard d'habitants

Taux de croissance économique : +11,4% ; prévisions 2008 : +9,3%

Taux de change moyen : 1 € = 10,4 CNY ; variation 2007/2006 : +4,1%

Taux de chômage : autour de 4,0% dans les zones urbaines

Taux d'inflation : +4,8%

Sources : DREE, Banque de France, FMI.

Quel profil ?

- Les Chinois sont plus jeunes que l'ensemble de la clientèle (34 ans, pour un âge moyen de 40 ans).
 - Ils sont issus de catégories socioprofessionnelles supérieures* pour près d'un quart (24,8%, -17,9 points).
- * Professions libérales, professeurs, professions scientifiques, cadres et autres professions intellectuelles supérieures

Comment voyagent-ils ?

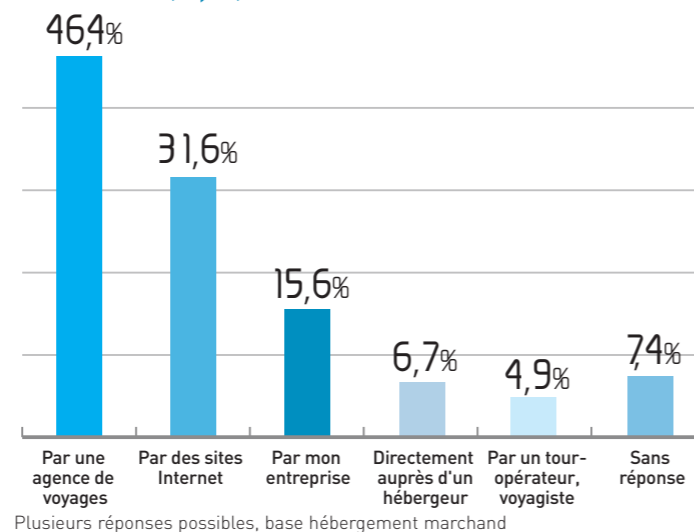
- 64,0% voyagent pour motif personnel (ce qui est inférieur de 9,8 points à la moyenne), principalement entre amis (25,6%), seuls (23,4%) ou en couple (20,6%).
- Paris Ile-de-France est la destination unique du séjour pour une personne sur trois (33,7%). Elle fait partie d'un circuit Europe pour 44,2% (+29,5 points) et d'un circuit France pour 21,1% (+9,3 points).
- Ils voyagent en individuel non organisé pour 48,6%. Un quart (25,3%) part en individuel organisé et 26,1% optent pour les groupes organisés (+20,0 points).

Quel hébergement ?

- Près de 9 séjours sur 10 (86,3%) ont lieu en hébergement marchand.
- Les principaux types d'hébergement marchand utilisés sont l'hôtel à 78,7% (moyen de gamme pour 67,5%), les résidences hôtelières (5,1%) et les meublés et locations saisonnières (0,8%).
- Les résidences principales de parents (6,7%), d'amis (3,6%) et les résidences secondaires de parents ou d'amis (1,7%) sont les principaux hébergements non-marchands utilisés.

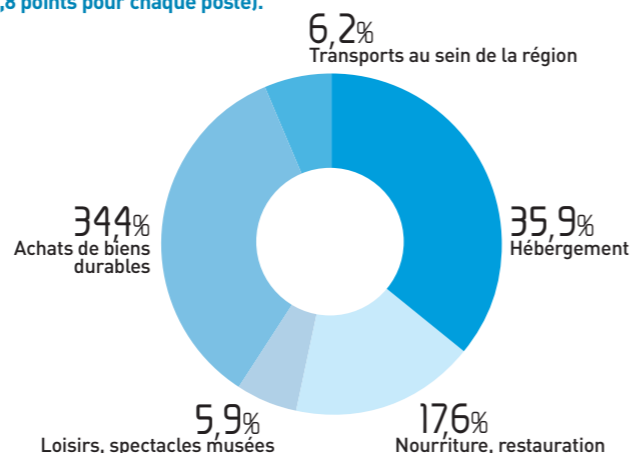
Pour s'informer, les agences de voyages jouent un rôle prépondérant...

... et enregistrent le plus grand nombre de réservations (avec 33,0% devant Internet (15,3%).



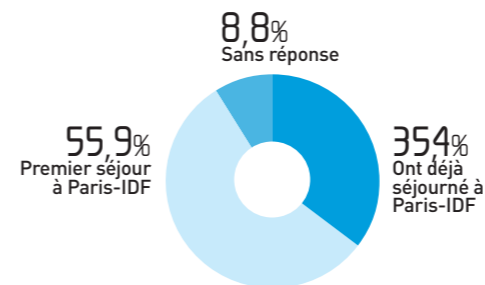
Des dépenses de shopping quasi-équivalentes à celles consacrées à l'hébergement

Les Chinois, dont la dépense moyenne* est supérieure à celle de l'ensemble des clientèles, accordent un budget plus important au shopping (+15,1 points) et moins important à l'hébergement et à la restauration (-6,8 points pour chaque poste).



* Par jour et par personne.

Une majorité de primo-visiteurs chinois à Paris Ile-de-France

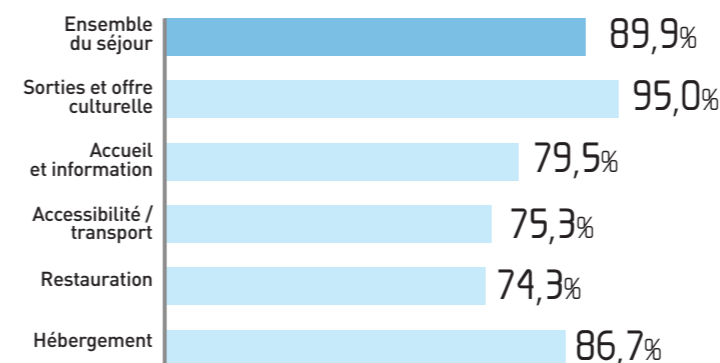


ZOOM SUR LES VISITEURS VENUS POUR MOTIF PERSONNEL

Premier séjour	46,9%
2 à 3 séjours	16,9%
4 à 5 séjours	2,2%
Plus de 6 séjours	3,4%
Sans réponse	30,6%
TOTAL	100,0%

Période de référence : les 5 dernières années.

Des touristes satisfaits, avec quelques améliorations à apporter en matière de transport et de restauration



*% satisfaits (très satisfaits et satisfaits).

Taux moyen de satisfaction, toutes clientèles confondues : 92,8%

Quelles sont leurs activités ?

- Ce sont les visites de musées et monuments qui sont à l'origine de 63,6% des voyages effectués pour motifs personnels. Les Chinois sont plus nombreux à se consacrer aux visites de musées et monuments (71,3%, +6,0 points), aux marchés, brocantes, foires et visites d'artisans (25,4%, +4,8 points) et à la découverte de la ville (75,8%, +2,6 points). En revanche, ils s'intéressent moins aux événements temporaires (8,0%, -5,1 points), aux sorties nocturnes (15,6%, -4,6 points) et à la gastronomie française (30,9%, -4,2 points).
- Top 5 des lieux les plus visités : la tour Eiffel (75,7%), l'Arc de Triomphe (74,8%), le musée du Louvre (69,5%), Notre-Dame de Paris (67,3%) et le Sacré-Cœur de Montmartre (26,0%). Ils sont plus nombreux que les autres à visiter les « incontournables » comme l'Arc de Triomphe (+20,9 points) ou le musée du Louvre (+16,9 points). En revanche, ils fréquentent moins le Sacré-Cœur de Montmartre (-13,1 points), le musée d'Orsay (14,7%, -9,6 points) et le Centre Pompidou (14,8%, -7,8 points).

Source : dispositif permanent d'enquête aux aéroports du CRT Paris Ile-de-France (BVA).

L'ESSENTIEL

153 545 séjours soit 1,6% des séjours de la clientèle étrangère venue par avion.

845 193 nuitées soit 1,6% des nuitées de la clientèle étrangère venue par avion.

5,5 nuits en moyenne.

73,9% voyagent en individuel.

174 € de dépense moyenne (par jour et par personne).

55,9% se rendent pour la 1^{re} fois à Paris Ile-de-France.

89,9% sont satisfaits de leur séjour à Paris Ile-de-France.

50,4% souhaitent revenir à Paris Ile-de-France d'ici un à deux ans.

