

**Population totale**

207,7 millions d'habitants

**Taux de croissance économique**

+1,0 %

**PIB/habitant**

8 650 USD

**Taux de change moyen**

1 EUR = 3,61 BRL

variation 2017/2016 : -6,5 %

**Taux de chômage**

12,8 %

## LES BRÉSILIENS

**QUEL PROFIL ?**

Les visiteurs brésiliens ont un âge moyen (40 ans) légèrement supérieur à celui de l'ensemble de la clientèle internationale (39 ans). Ils sont issus des PCS<sup>+</sup> pour plus de 4 personnes sur 10 (42,8 %, +10,4 points), employés pour 23,9 % (-3,6 points) et étudiants pour 9,3 % (-2,5 points).

**QUEL TYPE DE VOYAGE ?**

Plus de 8 visiteurs sur 10 (80,5 %, +6,1 points) voyagent pour motifs personnels uniquement. Ils viennent en couple (32,3 %, +6,4 points), en famille (24,9 %, -0,7 point) ou seuls (24,9 %, -0,5 point). Paris Île-de-France est la destination unique du séjour pour 45,0 % (-25,6 points). Elle fait partie d'un circuit européen pour 45,6 % (+27,1 points) et d'un circuit France pour 22,5 % (+7,8 points). Les Brésiliens voyagent en individuel non organisé pour 92,1 % (+3,1 points). Ils sont 4,1 % (+0,6 point) à opter pour un séjour individuel organisé par une agence de voyages ou un tour-opérateur, 2,0 % (-3,2 points) à effectuer un voyage organisé par leur entreprise et 1,8 % (-0,6 point) à préférer les groupes organisés.

**QUEL HÉBERGEMENT ?**

Près de 9 séjours sur 10 (87,2 %, +4,5 points) ont lieu en hébergements marchands. Les principaux types d'hébergements marchands utilisés sont l'hôtel à 64,6 % (54,5 % en 3 étoiles et 27,8 % en haut de gamme), les meublés et locations saisonnières (8,3 %), les résidences hôtelières (5,1%) et les hébergements pour jeunes (3,2 %). Les résidences principales de parents (5,9 %) et d'amis (5,9 %) sont les principaux hébergements non marchands utilisés.

**QUELLES ACTIVITÉS ?**

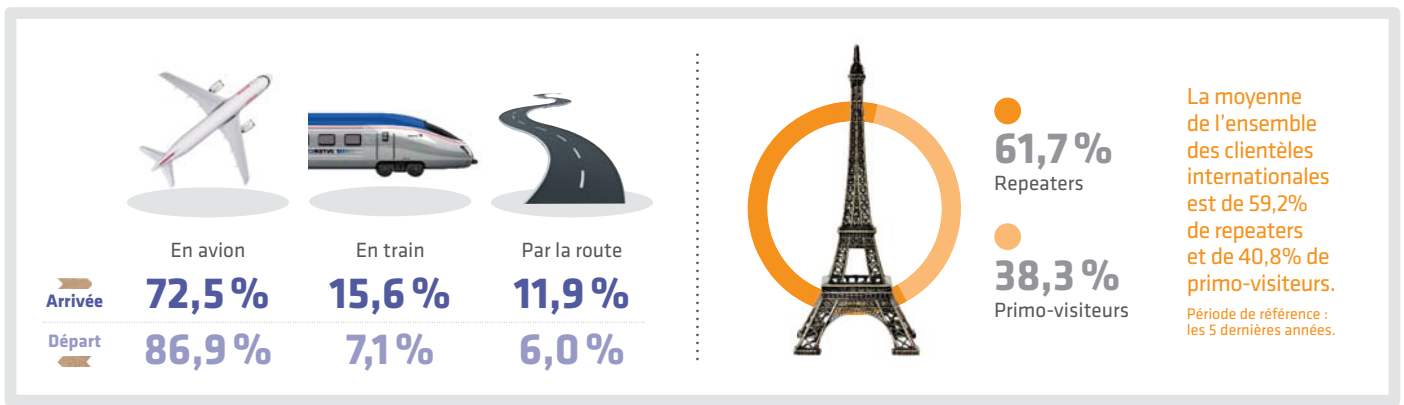
Les principales activités pratiquées sont les visites de musées et monuments (96,5 %), les promenades en ville (87,5 %) ainsi que les visites des parcs et jardins (69,0 %). Les Brésiliens se consacrent particulièrement à la découverte de la gastronomie française (61,1 %, +16,7 points), aux visites de musées et monuments (+14,0 points), à celles de parcs et jardins (+13,4 points) et aux promenades en ville (+12,8 points). Ils sont également davantage attirés par les sorties nocturnes (33,6 %, +10,9 points) ainsi que par les marchés et brocantes (21,7 %, +6,1 points).

En revanche, ils sont moins intéressés par la pratique du shopping (45,1 %, -4,1 points).

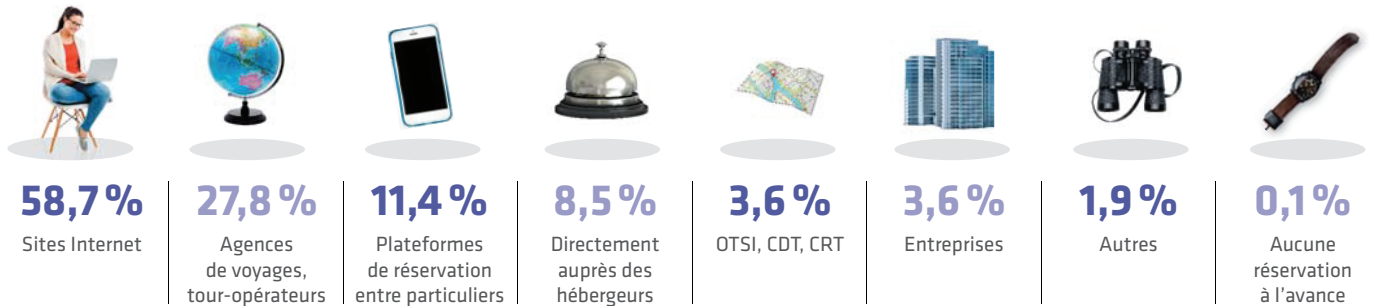
**QUELS SITES VISITÉS ?**

"Top 5" des lieux les plus visités : la tour Eiffel (81,3 %), le musée du Louvre (73,6 %), l'Arc de triomphe (73,5 %), le Sacré-Cœur de Montmartre (48,7 %) et Notre-Dame de Paris (41,3 %). Ils sont nombreux à visiter certains des "classiques" cités plus haut comme l'Arc de triomphe (+24,1 points), le musée du Louvre (+23,9 points), la tour Eiffel (+17,6 points) et le Sacré-Cœur de Montmartre (+9,7 points). Ils visitent également davantage le centre Pompidou (27,0 %, +10,8 points), le musée d'Orsay (28,0 %, +8,0 points), le musée de l'Armée (12,2 %, +5,7 points), le château de Versailles (18,7 %, +4,9 points) et la Grande Arche de la Défense (9,6 %, +3,5 points). Ils sont en revanche moins nombreux à se rendre à Notre-Dame de Paris (-9,3 points) et à Disneyland® Paris (12,5 %, -6,1 points).

1 - Professions libérales, professeurs, professions scientifiques, cadres et autres professions intellectuelles supérieures.

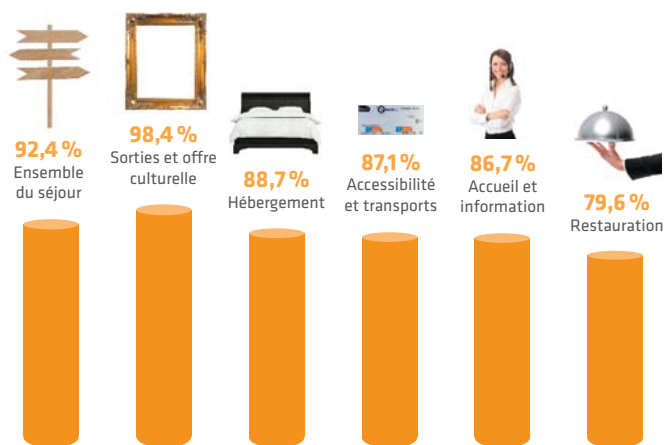


### POUR RÉSERVER, INTERNET JOUE UN RÔLE PRÉPONDÉRANT



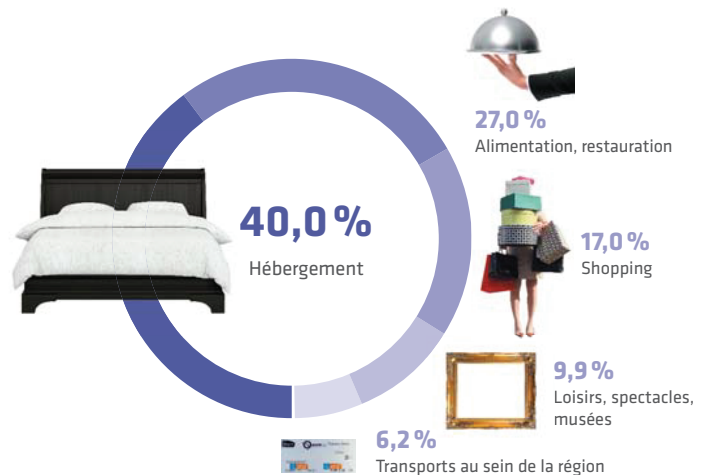
À l'étape de la préparation du voyage, pour s'informer, les Brésiliens favorisent également Internet (58,0 %, +4,3 points), devant les plateformes de réservation entre particuliers (20,0 %, +7,0 points) et les agences de voyages et les tour-opérateurs (19,6 %, +0,8 point). *Plusieurs réponses possibles, base hébergements marchands.*

### DES TOURISTES MOINS SATISFAITS, NOTAMMENT EN MATIÈRE DE RESTAURATION ET D'ACCUEIL



Taux moyen de satisfaction, toutes clientèles internationales confondues : 94,2%.

### PLUS DU QUART DES DÉPENSES SONT CONSACRÉES À LA RESTAURATION



Les Brésiliens, dont la dépense moyenne par jour et par personne (159 €) est supérieure à celle de l'ensemble des clientèles internationales (142 €), accordent une part plus importante de leur budget à la restauration (+3,0 points) et moins importante à l'hébergement (-1,5 point).

### À retenir

- 444 000 séjours, soit 2,2 % des séjours de la clientèle internationale
- 2 670 000 nuitées, soit 2,9 % des nuitées de la clientèle internationale
- 424 millions d'euros de consommation touristique, soit 3,2 % de la consommation touristique de la clientèle internationale
- 6,0 nuits en moyenne
- 61,7% sont déjà venus à Paris Île-de-France
- 92,1% voyagent en individuel non organisé
- 80,5% voyagent pour motifs personnels uniquement

### Nos suggestions

- Valoriser la gastronomie et les sorties nocturnes auprès des touristes venus en couple
- Consolider la fidélisation des repeaters en proposant des produits à forte valeur ajoutée
- Accentuer les efforts de communication auprès du grand public dans un contexte de reprise de la fréquentation
- 957€ de budget moyen du séjour par personne
- 92,4% sont satisfaits de leur séjour à Paris Île-de-France
- 50,2% souhaitent revenir à Paris Île-de-France d'ici 1 à 2 ans