

Population totale
17,0 millions d'habitants

Taux de croissance économique
+3,1%

PIB/habitant
45 638 USD

Taux de chômage
5,1%

LES NÉERLANDAIS

QUEL PROFIL ?

Les visiteurs néerlandais ont un âge moyen (41 ans) légèrement supérieur à celui de l'ensemble de la clientèle internationale (39 ans). Ils sont issus des PCS+¹ pour 38,8 % (+6,4 points), employés pour 25,6 % (-1,8 point) et retraités (8,0 %, +0,8 point). Ils proviennent du sud des Pays-Bas (31,4 %), du Nord notamment d'Amsterdam (31,3 %), du Brabant-du-Nord (7,2 %) et de la province d'Utrecht (7,0 %).

QUEL TYPE DE VOYAGE ?

Près de 7 visiteurs sur 10 (69,0 %, -5,4 points) voyagent pour motifs personnels uniquement. Ils viennent en couple (25,6 %, -0,3 point), en famille (25,5 %, -0,2 point) ou seuls (20,2 %, -5,2 points). Ils voyagent principalement en individuel non organisé (89,3 %, +0,3 point). Ils sont 7,2 % (+2,0 points) à effectuer un voyage organisé par leur entreprise et 3,5 % (0,0 point) à opter pour un séjour individuel organisé par une agence de voyages ou un tour-opérateur.

QUEL HÉBERGEMENT ?

Près de 9 séjours sur 10 (86,2 %, +3,5 points) ont lieu en hébergements marchands. Les principaux types d'hébergements marchands utilisés sont l'hôtel à 69,6 % (41,6 % en 3 étoiles et 29,1% en haut de gamme), les campings (3,1%), les résidences hôtelières (2,5%) ainsi que les meublés et locations saisonnières (2,5 %). Les résidences principales d'amis (6,9%) et de parents (4,6 %) sont les principaux hébergements non marchands utilisés.

QUELLES ACTIVITÉS ?

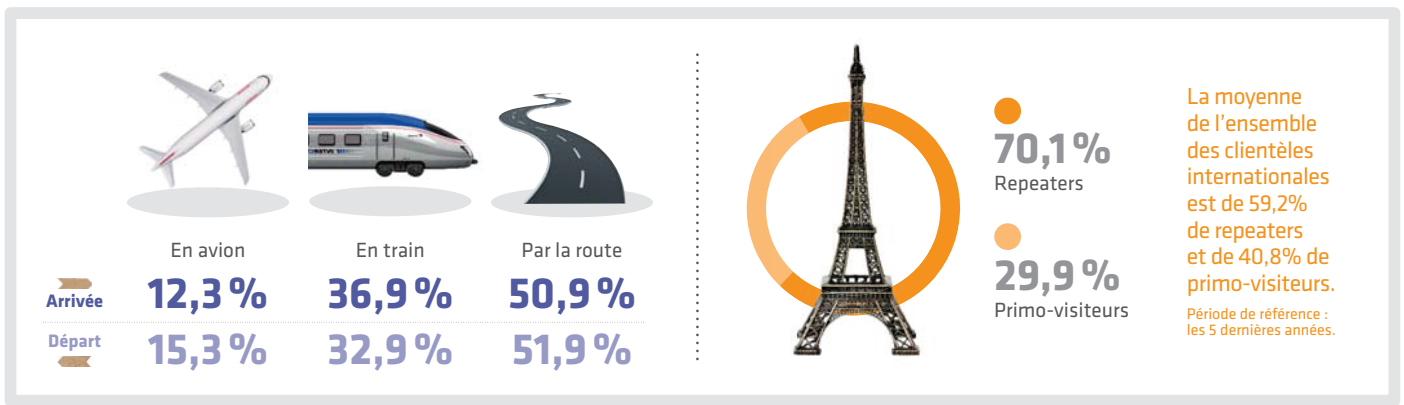
Les principales activités pratiquées sont les visites de musées et monuments (72,1%), les promenades en ville (66,6 %) et les visites de parcs et jardins (42,7 %). Les Néerlandais sont toutefois moins intéressés que les autres clientèles internationales par la pratique d'activités touristiques et notamment par les visites de parcs et jardins (-12,9 points), les croisières fluviales (5,8 %, -10,9 points) ou les visites de musées et monuments (-10,3 points). Ils sont également

moins nombreux à s'intéresser aux promenades en ville (-8,0 points), au shopping (41,3 %, -7,9 points), aux marchés et brocantes (9,1 %, -6,5 points) et à la gastronomie française (39,0 %, -5,3 points).

QUELS SITES VISITÉS ?

"Top 5" des lieux les plus visités : la tour Eiffel (42,2 %), Notre-Dame de Paris (34,9 %), l'Arc de triomphe (32,0 %), le musée du Louvre (30,5 %) et le Sacré-Cœur de Montmartre (29,3 %). Ils sont moins nombreux que l'ensemble de la clientèle internationale à réaliser des visites et notamment celles des "classiques" comme la tour Eiffel (-21,5 points), le musée du Louvre (-19,3 points), l'Arc de triomphe (-17,3 points), Notre-Dame de Paris (-15,7 points) et le Sacré-Cœur de Montmartre (-9,6 points). Ils se rendent également moins au musée d'Orsay (11,4 %, -8,6 points), au château de Versailles (6,9 %, -6,9 points) ainsi qu'au musée de l'Armée (2,4 %, -4,1 points).

1 - Professions libérales, professeurs, professions scientifiques, cadres et autres professions intellectuelles supérieures.

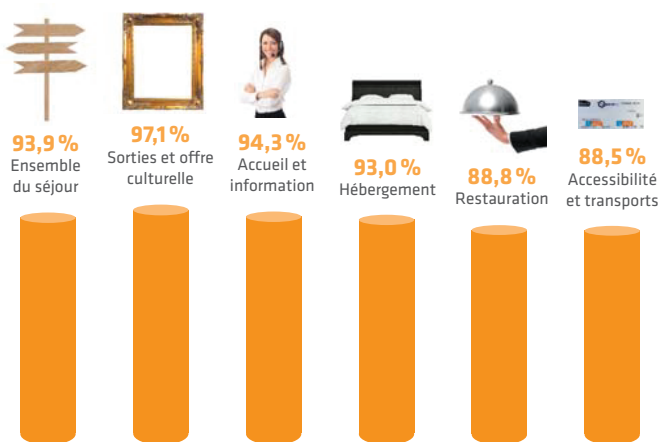


POUR RÉSERVER, INTERNET JOUE UN RÔLE PRÉPONDÉRANT



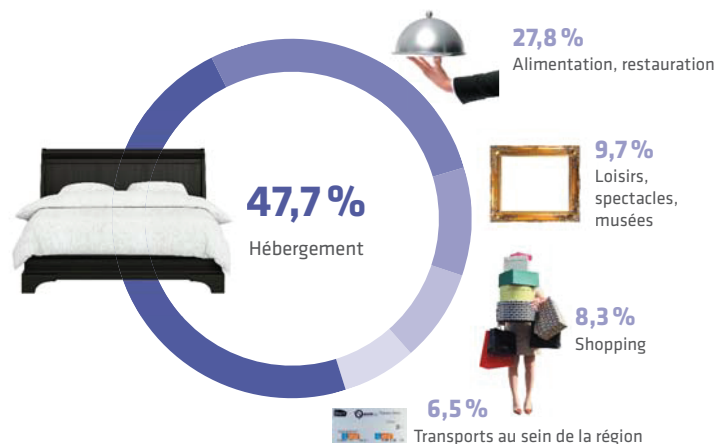
À l'étape de la préparation du voyage, pour s'informer, les Néerlandais favorisent également Internet (57,0%, +3,3 points), devant les entreprises (13,6%, +3,5 points), les agences de voyages et les tour-opérateurs (13,2%, -5,5 points) ainsi que les hébergeurs en direct (12,3%, +1,9 point). Plusieurs réponses possibles, base hébergements marchands.

DES TOURISTES SATISFAITS, EN PARTICULIER DE L'ACCUEIL



Taux moyen de satisfaction, toutes clientèles internationales confondues : 94,2%.

PRÈS DE LA MOITIÉ DES DÉPENSES SONT CONSACRÉES À L'HÉBERGEMENT



Les Néerlandais, dont la dépense moyenne par jour et par personne (119 €) est nettement inférieure à celle de l'ensemble des clientèles internationales (142 €), accordent une part plus importante de leur budget à l'hébergement (+6,2 points) et à la restauration (+3,8 points) et moins importante au shopping (-10,0 points).

À retenir

- 648 000 séjours, soit 3,2% des séjours de la clientèle internationale
- 1 730 000 nuitées, soit 1,9% des nuitées de la clientèle internationale
- 206 millions d'euros de consommation touristique, soit 1,6% de la consommation

- touristique de la clientèle internationale
- 2,7 nuits en moyenne
- 70,1% sont déjà venus à Paris Île-de-France
- 89,3% voyagent en individuel non organisé
- 69,0% voyagent pour motifs personnels uniquement

- 318 € de budget moyen du séjour par personne
- 93,9% sont satisfaits de leur séjour à Paris Île-de-France
- 56,4% souhaitent revenir à Paris Île-de-France d'ici 1 à 2 ans

Nos suggestions

- Renforcer les efforts en matière d'accueil des clientèles d'affaires
- Promouvoir des lieux de visites et des activités de loisirs inédits
- Proposer des promotions tarifaires et des packages combinant plusieurs prestations